



30
1984-2014

ACCADEMIA ITALIANA DI LINGUA®

DILC-B1

DIPLOMA INTERMEDIO DI LINGUA ITALIANA COMMERCIALE «FIRENZE»

LIVELLO B1

Test modello 12

L'esame DILC-B1 dell'AIL è riconosciuto dall' UFFT (Ufficio Federale della Formazione professionale e della Tecnologia) come esame finale d'italiano come seconda lingua nazionale in tutte le scuole professionali commerciali della Confederazione Elvetica.

© Copyright 2011
ACCADEMIA ITALIANA DI LINGUA (AIL)®
via Brunelleschi 4
IT-50123 FIRENZE - Italia
Tel.: +39-055-290305
Fax: +39-055-290396

ASSOCIAZIONE PER LA DIFFUSIONE DELLA
LINGUA E CULTURA ITALIANA NEL MONDO E
ORGANISMO DELLE SCUOLE DI LINGUA
ITALIANA PER STRANIERI dal 1984

info@acad.it • www.acad.it

Diplomi di Lingua Italiana «Firenze» - AIL ®:

DELI-A2 - Livello elementare
DILI-B1 - Livello intermedio I
DILC-B1 - Diploma commerciale - livello intermedio
DILI-B2 - Livello intermedio II
DALI-C1 - Livello avanzato I
DALC-C1 - Diploma commerciale - livello avanzato
DALI-C2 - Livello avanzato II

© DILC-B1 • TEST MODELLO 12:

Tutti i diritti di copiatura, di traduzione, di memorizzazione elettronica, di riproduzione e di adattamento totale o parziale, con qualsiasi mezzo (compresi i computer, i microfilm, la stampa, le copie fotostatiche) sono riservati per tutti i Paesi.

Il presente Test Modello fa riferimento a precedenti esami. Esami futuri potranno subire modifiche su indicazione del Comitato Permanente per gli esami AIL.

© Copyright 2011
ACCADEMIA ITALIANA DI LINGUA (AIL)®
Certificazione di Italiano come Lingua Straniera
Sede legale: via Cavour 85, IT-50129 Firenze
Sede operativa: via Brunelleschi 4, IT-50123 FIRENZE - Italia
Tel.: +39-055-290305 • Fax: +39-055-290396
Codice fiscale: 94013980480 • Partita IVA: 04050340480





DIPLOMA DI LINGUA ITALIANA COMMERCIALE «FIRENZE»

• LIVELLO B1 •

DILC-B1 • 31.31

> Quadro Comune Europeo di Riferimento per le Lingue (QCER): livello B1 <
© Copyright 2011 by Accademia Italiana di Lingua (AIL)®, Firenze



- PARTE PRIMA -

Informazioni generali

- Riceve separatamente questo fascicolo con i test d'esame ed il modulo delle risposte.
 - Marchi le soluzioni sul modulo delle risposte.
 - Scriva sul modulo delle risposte con un lapis morbido, del tipo 2B.
 - Cancelli ogni risposta che vuole cambiare con una gomma.
 - Segni una sola soluzione per ogni domanda.
Se per esempio pensa che la risposta giusta sia "b", marchi la soluzione così:
-
- **Importante:** Si ricordi di scrivere nome, indirizzo, dati anagrafici e sede d'esame sul modulo delle risposte.

In bocca al lupo!



DIPLOMA INTERMEDIO DI LINGUA ITALIANA COMMERCIALE «FIRENZE» LIVELLO B1 • DILC-B1 • 31.31

> Quadro Comune Europeo di Riferimento per le Lingue (QCER): livello B1 <
© Copyright 2011 by Accademia Italiana di Lingua (AIL)®, Firenze

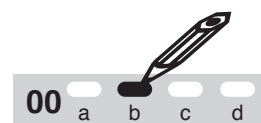


MODULO DELLE RISPOSTE- PARTE PRIMA 1/4

Scrivere in stampatello (~ leggibile)!	<input type="checkbox"/> Sig. <input type="checkbox"/> Sig.ra <input type="checkbox"/> Sig.na
Nome:	Cognome:
Data di nascita: giorno: mese: anno:	Sede d'esame:
Luogo di nascita:	Paese:
Indirizzo completo (domicilio):	
Tel:	Email:
Il candidato autorizza l'Accademia Italiana di Lingua-AIL a includere i suoi dati personali in un database per fini amministrativi legati alla sua iscrizione all'esame AIL. Il candidato potrà anche ricevere delle informazioni, della pubblicità, o delle promozioni riguardanti l'AIL. Il candidato potrà, in ogni momento, e in accordo con la legge italiana (art.13, 675/96), richiedere che i suoi dati siano cancellati dal database dell'AIL.	
Luogo e data: _____ Firma: _____	

Nota bene:

- Marchi le risposte su questo modulo delle risposte.
- Scriva sul modulo delle risposte con un lapis morbido, del tipo 2B.
- Cancelli ogni risposta che vuole cambiare con una gomma.
- Segni una sola soluzione per ogni domanda. Se per esempio pensa che la risposta giusta sia "b", marchi la soluzione così:
- Si ricordi di scrivere nome, indirizzo, dati anagrafici e sede d'esame su questo modulo delle risposte.



1 Comprensione scritta

01	a	b	c	d
02	a	b	c	d
03	a	b	c	d

04	a	b	c	d
05	a	b	c	d

06	a	b	c	d
07	a	b	c	d
08	a	b	c	d

09	a	b	c	d
10	a	b	c	d

MODULO DELLE RISPOSTE - PARTE PRIMA 2/4

2 Espressione scritta

2 - A LETTERA DI RISPOSTA A UNA SITUAZIONE DATA.

11

MODULO DELLE RISPOSTE - PARTE PRIMA 3/4

2 Espressione scritta - *seguito*

2 - B RISPONDERE A DUE DOMANDE.

12

13

MODULO DELLE RISPOSTE - PARTE PRIMA 4/4

3 Lessico e grammatica

3 - A FRASI DA COMPLETARE - A SCELTA MULTIPLA

14 a b c d

16 a b c d

18 a b c d

15 a b c d

17 a b c d

19 a b c d

3 - B BRANO DA COMPLETARE CON LE PAROLE ELENCAATE

20 a b c d e f g h i l m n

21 a b c d e f g h i l m n

22 a b c d e f g h i l m n

23 a b c d e f g h i l m n

24 a b c d e f g h i l m n

25 a b c d e f g h i l m n

3 - C CONIUGARE I VERBI ALL'INFINITO ED INSERIRE LE PAROLE MANCANTI

26

32

27

33

28

34

29

35

30

36

31

37

3 - D SCEGLIERE TRA LE SOLUZIONI PROPOSTE - A SCELTA MULTIPLA

38 a b c d

40 a b c d

42 a b c d

39 a b c d

41 a b c d

43 a b c d

1 PROVA DI COMPrensIONE SCRITTA

Durata: 30 minuti

1 - A) BRANO CON DOMANDE A SCELTA MULTIPLA



LEGGI IL SEGUENTE BRANO:

Legga poi le affermazioni dal numero 01 al numero 05 e indichi tra le quattro possibilità - a, b, c, d - quella esatta in riferimento al brano letto.

Segni le sue risposte sul modulo delle risposte.

A FIRENZE, RIVOLUZIONE TURISMO

Anche questo sarà ricordato come un anno di turismo a singhiozzo per la Toscana. Momenti di tutto esaurito e lunghi mesi di deserto. Risultati complessivamente stazionari, con luci e ombre sul fronte delle presenze: bene Firenze, le altre città d'arte e il turismo enogastronomico, molto meno bene il turismo balneare penalizzato da 45 giorni di pioggia; alti e bassi nel settore termale, poco soddisfacenti i risultati in montagna.

“Mentre in Toscana siamo a fare i conti con i flussi a singhiozzo, fatti di weekend, ponti, affollamento di Ferragosto, in altre regioni d'Europa, per fare solo un esempio quelle della Spagna, sono riusciti a creare eventi in grado di attrarre turisti tutto l'anno.” È il problema di sempre, che non si risolve: quello della stagione corta.

Sulla qualità dell'offerta toscana di cibo e vino, infatti, non si discute, e resta alta la performance della rete di oltre 4'000 agriturismi che sono meta di quasi un turista su tre (il 30%) tra quelli che scelgono di alloggiare in questo tipo di struttura in Italia. Per quanto riguarda il turismo delle città d'arte, si registra la bella performance di Firenze: nei primi otto mesi del 2010 nel capoluogo di regione e nella sua provincia i flussi turistici sono cresciuti del 9,9% rispetto allo stesso periodo dell'anno prima (a Firenze l'aumento delle presenze è del 14,7%). Significa 700 mila pernottamenti in più, che in totale sono stati 7 milioni e 780 mila. Il risultato migliore è nel settore alberghiero con un +13,1%. Fra le nazionalità in forte aumento gli olandesi, gli scandinavi, i belgi e i francesi, la sorpresa dei brasiliani, ma anche russi, svizzeri ed austriaci, mentre in calo sono spagnoli, tedeschi e statunitensi. Stabili i britannici.

Ma non bisogna accontentarsi. La concorrenza è forte e si combatte a colpi di promozioni e iniziative di intrattenimento. E a Firenze c'è chi lavora su questo: la Fondazione Palazzo Strozzi ha affidato al *The Boston Consulting Group* uno studio comparativo con Vienna, Barcellona e Praga. “Fuori fanno le cose meglio di noi, è un gap da recuperare, anche se Firenze come città sta cambiando,” è la conclusione del presidente della Fondazione, l'economista Lorenzo Bini Smaghi, che aggiunge: “la città deve essere in grado di



assicurare e rispettare una programmazione di lungo periodo, avviare specializzazioni tematiche delle sue aree più interessanti, creare poli attrattivi, garantire autonomia di budget ai responsabili delle singole iniziative, investire nell'offerta culturale, creare appuntamenti di richiamo internazionale e promuovere in modo coordinato il territorio, magari con un logo unico.”

(Liberamente tratto da: “Le Guide di Affari e Finanza”, 29.11.2010)

Risposta
numero:

- 01** Come è andato il turismo a Firenze?
- a) è troppo presto per dirlo
 - b) molto male, peggio degli anni passati
 - c) bene, meglio degli anni passati
 - d) bene solo durante l'estate, male negli altri mesi
- 02** Come è andato il turismo in Toscana?
- a) bene, soprattutto al mare
 - b) bene in alcuni settori, male in altri, bene in alcune stagioni, male in altre
 - c) male, soprattutto negli agriturismi, nelle città d'arte e nella gastronomia
 - d) sempre tutto esaurito, dappertutto
- 03** Come è andato il turismo in Italia?
- a) l'articolo non ne parla
 - b) male perché mancano promozioni per i giovani
 - c) diminuiscono i visitatori tradizionali, aumentano quelli da Paesi nuovi, come Russia e Brasile
 - d) bene perché sono state realizzate nuove iniziative per attrarre turisti tutto l'anno
- 04** Per quanto riguarda i flussi turistici nel settore alberghiero fiorentino, quale fra queste affermazioni è più corretta?
- a) aumentano le provenienze da tutti i Paesi, fuorché dalla Gran Bretagna
 - b) aumentano le provenienze solo dai Paesi nuovi, come Brasile e Russia
 - c) diminuiscono solo le provenienze da Stati Uniti, Spagna e Germania.
 - d) diminuiscono le provenienze da tutti i Paesi, fuorché dalla Gran Bretagna
- 05** Qual è il senso generale dell'articolo:
- a) il turismo in Italia è in crisi, a Firenze ed in Toscana non si muove niente
 - b) il turismo toscano non va male, a Firenze ed in Toscana ci si organizza per presentare nuove iniziative
 - c) a Firenze ed in Toscana il turismo va molto bene perché si sono presentate nuove iniziative
 - d) dopo la crisi del turismo toscano, a Firenze si cerca di copiare quello che fanno a Boston e in Spagna

1 - B) BRANO CON DOMANDE A SCELTA MULTIPLA



LEGGI IL SEGUENTE BRANO:

Legga poi le affermazioni dal numero 06 al numero 10 e indichi tra le quattro possibilità - a, b, c, d - quella esatta in riferimento al brano letto.

Segni le sue risposte sul modulo delle risposte.

VIAGGIA IN RETE IL FARMACO 'TAROCCATO'

Settanta miliardi di dollari l'anno nel mondo e due miliardi di Euro in Italia: si allarga rapidamente il mercato dei medicinali contraffatti, per la maggior parte venduti via web, dai falsi veri e propri a prodotti di incerta origine, importati illegalmente.

I farmaci falsi vendono quasi esclusivamente, almeno in Italia, via Internet, mezzo che più di ogni altro si presta a rimanere fuori controllo, e presentano una preponderanza in un settore particolare: i farmaci contro la disfunzione erettile. Viagra, Cialis, e persino il principio attivo sildenafil risultano fra i più falsificati. Persino i generici, insomma, hanno i loro imitatori. E con una precisione sconcertante, tanto da rendere quasi impossibile la distinzione, almeno visuale.

Quanto agli effetti, ovviamente, è tutto un altro discorso. Fortunatamente, come si diceva, la rete di distribuzione farmaceutica italiana è una delle più sicure, basata esclusivamente su rivenditori autorizzati come farmacie e parafarmacie e tracciabile grazie al bollino ottico che consente il monitoraggio del prodotto dalla produzione fino all'ingresso in farmacia. Ma il pericolo di venire a contatto con medicinali contraffatti è quotidiano: basta dare uno sguardo alla posta elettronica per essere attratti da messaggi promozionali ingannevoli.

Rilevante è il mercato dei cosiddetti farmaci mascherati: integratori, vitaminici, dimagranti, che si presentano come alimentari o cosmetici, e perciò trovabili presso palestre, centri estetici e sexy shop, ma che contengono principi attivi propri dei medicinali. La frode può riguardare non solo il principio attivo, ma anche gli eccipienti, la fabbricazione ed il confezionamento.

Del problema si è discusso a Milano nella tavola rotonda della farmaceutica Mipharm 'Le minacce alla qualità del farmaco'. I medicinali contraffatti venduti nel mondo arrivano al 10% del totale: la diffusione è alta nei Paesi in via di sviluppo per i salvavita (antibiotici, antimalarici), ma il fenomeno è in crescita in occidente relativamente ai prodotti lifestyle (steroidi, anoressizzanti, psicotropici, antidepressivi, ormonali, contro l'impotenza).

L'AIFA in collaborazione con l'OMS ha lanciato l'operazione 'Impact' con una task-force che coinvolge l'Istituto Superiore di Sanità, i carabinieri dei Nas, l'Agenzia delle Dogane, i ministeri della Salute, dell'Interno e dello Sviluppo Economico allo scopo di garantire la sicurezza degli acquisti sul territorio e soprattutto su Internet.



Ben venga una campagna legislativa di certificazioni per Internet: oscurare chi non rispetta le regole giova agli operatori che lavorano nella legalità, e garantisce acquisti sicuri.

(Liberamente tratto da Ilaria Fusco, in: "Affari e Finanza", 29.11.2010)

Risposta
numero:

- 06** Di che cosa parla questo articolo?
- a) dei pericoli legati alla possibilità di procurarsi false medicine attraverso canali alternativi
 - b) di un congresso dove si è parlato dei progressi della medicina
 - c) dei successi della vendita di prodotti online, grazie alla collaborazione di varie Agenzie governative.
 - d) di palestre, centri estetici, sexy shop, medicinali e di un nuovo stile di vita di cui si è parlato in una tavola rotonda
- 07** Dove si comprano i prodotti di cui parla l'articolo?
- a) in tutte le farmacie
 - b) su Internet, nelle palestre, nei sexy shop, in centri di estetica
 - c) solo su Internet, su siti come 'Impact'
 - d) nei Paesi del terzo mondo
- 08** Cosa ha fatto la farmaceutica Mipharm?
- a) è stata accusata di produrre farmaci contraffatti
 - b) ha presentato la produzione di nuovi antibiotici
 - c) ha organizzato un dibattito sui pericoli delle medicine false
 - d) ha dato vita ad un gruppo contro le frodi
- 09** Cosa si capisce dall'articolo?
- a) che in Italia non ci sono ancora leggi sulle medicine, anche se si stanno preparando
 - b) che fortunatamente in Italia chi compra medicine in farmacia è protetto, chi compra su Internet no
 - c) che in Italia questo problema dei farmaci falsi per ora non esiste
 - d) che purtroppo in Italia nessuno rispetta le regole e i falsi sono diffusissimi
- 10** Che cosa si vuole fare adesso in Italia?
- a) chiudere i siti Internet che vendono illegalmente medicine
 - b) chiudere sexy shop, centri estetici e simili
 - c) mettere un bollino ottico sulle scatole delle medicine per sapere da dove vengono
 - d) vietare farmaci lifestyle, integratori vitaminici e simili farmaci inutili

2 PROVA DI ESPRESSIONE SCRITTA

Durata: 40 minuti

2 - A) LETTERA DI RISPOSTA A UNA SITUAZIONE DATA



LEGGA LA SEGUENTE LETTERA:

Scriva una lettera di risposta di circa 80 parole, seguendo le istruzioni date.

*Scriva la lettera al numero **11** sul modulo delle risposte.*



REAGISCA ALLA SEGUENTE LETTERA DI POSTA ELETTRONICA (EMAIL),
SEGUENDO LE ISTRUZIONI DATE:

19.03.2010

Da: Nuovi Talenti Festival srl, Direzione Artistica, Milano

Per: Banca Transalpina, Milano

Oggetto: alla c/a del Direttore

Gentili Signori,

sono il direttore del Festival Musicale 'Nuovi Talenti' che si svolge ormai da più di dieci anni in questa nostra città, sempre con grande successo di pubblico e di critica.

Il successo raggiunto ci impone oggi un salto di qualità, e a partire da questa edizione saremo ospitati nella Sala Grande dell'Auditorium Rossini - ecco che le spese per una tale manifestazione, già ingenti, aumenteranno ancora.

Come forse saprete, aziende dei più diversi settori ci sostengono generosamente già da tempo. Tuttavia quest'anno è necessario uno sforzo in più e per questo mi rivolgo al Vs Spettabile Istituto di Credito, sperando di ottenere una sostanziosa sponsorizzazione. Detta sponsorizzazione, oltre a tradursi in un immediato guadagno in termini di prestigio per l'Istituto stesso, è naturalmente deducibile dalle tasse, in quanto il Ns Festival Musicale è un'organizzazione senza fini di lucro.

Non voglio rubarle altro tempo, la chiamerò nei prossimi giorni per fissare un appuntamento e, confidando nella sua adesione, in attesa di incontrarla, porgo i più cordiali saluti.

Maestro Ottorino Rivarossi
Direttore Nuovi Talenti Festival





ISTRUZIONI DEL DIRETTORE:

Il Direttore le mostra questa lettera e le dice:

“Mai sentito questo Festival, mai conosciuto questo Maestro Rivarossi ...
Scrivigli subito che non ci faccia perdere tempo, io non ho certo tempo di riceverlo né di parlarci, e che non ci telefoni neanche - ma con molta gentilezza, mi raccomando ...”



Scriva la lettera al numero 11 sul modulo delle risposte.

2 - B) “COME SI FA?”



Risponda brevemente, per iscritto, ai seguenti compiti con non più di 30 - 40 parole per ciascuno.

*Scriva i compiti al numero **12** e **13** sul modulo delle risposte.*

- 12** Durante le ferie natalizie il suo ufficio sarà chiuso dalla vigilia di Natale a Capodanno inclusi.

Scriva il testo di una segreteria telefonica che sarà attiva durante queste ferie, che riporti le date di chiusura, che dia la possibilità di lasciare messaggi e, infine, lasciando un numero di cellulare (sette cifre) per le emergenze .


- 13** Inaugurate la nuova sede, e nell’occasione offrite un aperitivo a clienti, fornitori e dipendenti.

Scriva un biglietto di invito!

3**PROVA DI LESSICO SPECIALIZZATO E
STRUTTURE GRAMMATICALI**

Durata: 40 minuti

3 - A) FRASI DA COMPLETARE A SCELTA MULTIPLA

 *Inserisca la forma giusta, dal numero 14 al numero 19, tra le quattro possibilità - a, b, c, d - per completare la frase o il dialogo.
Segni le sue risposte sul modulo delle risposte.*

14 Dal momento che ha dimostrato grandi capacità e un notevole attaccamento al lavoro,

- a) la licenziamo senz'altro
- b) le concediamo un aumento di stipendio
- c) la richiamiamo più tardi
- d) le inviamo i nostri più cordiali saluti

15 Sig.Rossi: "Le telefono per sapere se Le interessa la nostra nuova offerta di una nuova fotocopiatrice stampante e fax, tre in uno."

Sig.Bianchi:

- a) "Tre."
- b) "Di che cosa si interessa?"
- c) "La ringrazio anticipatamente per quanto potrà fare per noi."
- d) "Siamo già clienti di un'altra azienda con cui ci troviamo benissimo, grazie."

16 I documenti Vi dovrebbero arrivare in giornata, li abbiamo spediti ieri

- a) con la macchina per l'espresso
- b) col treno espresso
- c) con corriere espresso
- d) per Lei espressamente



17 *Al telefono:*

Bianchi: "Aspetto in linea, se non Le dispiace ..."

Segretaria:

- a) "va bene, allora abbia ancora pazienza un momento ..."
- b) "va bene, allora arrivederci a presto"
- c) "non si preoccupi, non Le dispiace"
- d) "va bene, però La avverto, la linea 12 passa ogni mezz'ora"

18 Lei lavora in banca. Un cliente Le chiede: "Posso avere il mio estratto conto?"
La risposta giusta è:

- a) "Vada pure, non si preoccupi!"
- b) "Ci conti, ci conti!"
- c) "Verso che ora?"
- d) "Mi può dare il suo numero di conto corrente?"

19 "L'affare ormai è saltato" significa che:

- a) abbiamo perso il cliente!
- b) abbiamo vinto il cliente!
- c) abbiamo un nuovo cliente!
- d) abbiamo l'esclusiva!

3 - B) BRANO DA COMPLETARE CON LE PAROLE ELENcate IN FONDO

- ☞ *Legga il seguente brano e decida quali parole mancano nel testo dal numero 20 al numero 25. Scelga le parole mancanti tra quelle elencate in fondo. Segni le sue risposte sul modulo delle risposte.*

TURISMO E PROPOSTE: INIZIARE L'ANNO NEL SEGNO DELLA NATURA

Un capodanno con fiaccole al posto dei razzi e dei botti, ___20___ e pattini invece delle auto. Un 'cin cin' nella natura, brindando al 2011 tra vecchi e nuovi amici. Protagonisti di questa vacanza ragazze e ragazzi di varie ___21___ e famiglie. Per ciascuno di questi gruppi sono state pensate soluzioni di ___22___ diverse, nelle case tipiche tirolesi o pensioncine familiari, che favoriranno le occasioni di incontro tra i partecipanti, la natura e il territorio altoatesino, con ___23___ a piedi o sugli sci e altre attività facilitate da abili e simpatici animatori. Un'occasione anche per sperimentare un modo meno convenzionale di fare turismo alpino.


Per chi desidera invece concludere l'Anno della Biodiversità alla ___24___ del mondo, a dicembre ed a gennaio si viaggia in Guatemala e Tanzania con Planet Viaggi, tour operator che lavora esclusivamente nel campo del turismo responsabile e aderisce alla Carta di Qualità di WWF Italia.

Sono i 'Viaggi della Biodiversità', itinerari di ___25___ legati ai progetti di conservazione WWF.

(Liberamente tratto da: "Bollettino WWF", novembre 2010)

- | | |
|----------------------------|------------------------|
| a) <i>alloggio</i> | g) <i>fasce di età</i> |
| b) <i>andata e ritorno</i> | h) <i>piscina</i> |
| c) <i>biglietti</i> | i) <i>prenotazioni</i> |
| d) <i>cancellazioni</i> | l) <i>ricezione</i> |
| e) <i>ecoturismo</i> | m) <i>sci da fondo</i> |
| f) <i>escursioni</i> | n) <i>scoperta</i> |

3 - C) CONIUGARE I VERBI ALL'INFINITO ED INSERIRE LE PAROLE MANCANTI

 *Legga il seguente brano, coniughi al tempo opportuno i verbi all'infinito ed inserisca le parole mancanti nel testo, dal numero 26 al numero 37.
Segni le sue risposte sul modulo delle risposte.*

L'ANNO ORRIBILE DELL'ELETTRONICA DI CONSUMO

Il terzo trimestre di quest'anno (CHIUDERSI) ___26___ con un calo dell' 1,6%. Forte preoccupazione ___27___ le vendite natalizie, tradizionale momento di verifica nelle intenzioni d'acquisto dei consumatori. Il segno 'meno' colpisce soprattutto l'informatica, il settore TV e la telefonia mobile.

Il prossimo week end (DARE) ___28___ importanti indicazioni sull'orientamento e l'intenzione di spesa dei consumatori americani per gli acquisti di Natale, ___29___ Italia c'è comunque grande preoccupazione per quanto avverrà nei prossimi giorni sul fronte del consumo per le imminenti festività. I dati del terzo trimestre 2010 non promettono nulla di buono, a partire proprio dal settore dell'elettronica di consumo, ___30___ anche lo scorso anno, in piena crisi economica, in qualche modo (PERMETTERE) ___31___ di recuperare significativi punti percentuali.


Il mercato italiano dell'elettronica di consumo infatti, (CHIUDERE) ___32___ già il terzo trimestre dell'anno in negativo, -1,6% rispetto allo stesso periodo dell'anno precedente e con un giro d'affari pari ___33___ 4,6 miliardi di Euro.

Le buone performance di settori quali grandi e piccoli elettrodomestici, fotografia e office equipment non (RIUSCIRE) ___34___ a controbilanciare il calo generale dell'elettronica di consumo. E il trend negativo (RIFLETTERSÌ) ___35___ anche sui comparti dell'informatica e della telefonia, nonostante il grande interesse espresso dal pubblico per i nuovi 'tablet' e per gli smartphone.

Nel terzo trimestre del 2010 solo la fotografia mostra risultati molto positivi, per un giro d'affari di 201 milioni di Euro, la migliore performance dell'intero comparto. Il mercato delle fotocamere (PRESENTARSI) ___36___ particolarmente vivace nel 2010/2011 per le forti promozioni ___37___ molte delle maggiori insegne stanno effettuando sia su fotocamere compatte che reflex, ma anche sugli accessori foto.

(Liberamente tratto da Claudio Gerino, in: Affari e Finanza", 29.11.2010)

3 - D) SCEGLIERE TRA LE SOLUZIONI PROPOSTE A SCELTA MULTIPLA

 Legga le frasi dal numero **38** al numero **43** e indichi tra le quattro possibilità - **a**, **b**, **c**, **d** - quella corretta in riferimento alla frase letta.
Segni le sue risposte sul modulo delle risposte.

38 Se il Dottor Rossi ha bisogno di aprire una linea di credito, dove deve andare?

- a) in palestra
- b) da un architetto
- c) in banca
- d) da un importatore

39 Chi lavora in negozio?

- a) una commessa
- b) un agente di commercio
- c) un commercialista
- d) un esportatore

40 Cosa significa *AFFRANCATURA A CARICO DEL DESTINATARIO* ?

- a) che bisogna mettere un francobollo sulla lettera
- b) che non importa mettere il francobollo sulla lettera
- c) che solo una determinata persona può ricevere la lettera
- d) che chi riceve la lettera spedisce una ricevuta di ritorno

41 Segretaria: “La fotocopiatrice non funziona, venite subito”
Assistenza: “Vedrò cosa posso fare, oggi ci chiamano tutti!”

- a) significa che l’assistenza manda immediatamente qualcuno
- b) significa che l’assistenza non può fare niente su questo tipo di guasto
- c) significa che forse l’assistenza ce la fa a mandare qualcuno oggi
- d) significa che l’assistenza non crede che ci sia un guasto

42 Quale fra le seguenti frasi è più corretta incontrando un nuovo cliente?

- a) Ma sa che non la riconoscevo!
- b) Lieto di conoscerla!
- c) Facciamoci conoscere!
- d) E lei, chi la conosce?

43 Chi lavora in un *CANTIERE EDILE* ?

- a) archivisti e notai
- b) architetti e carpentieri
- c) arredatori e modelle
- d) avvocati e giudici



DIPLOMA DI LINGUA ITALIANA COMMERCIALE «FIRENZE»

• LIVELLO B1 •

DILC-B1 • 31.31

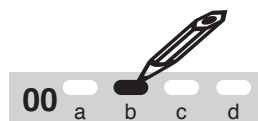
> Quadro Comune Europeo di Riferimento per le Lingue (QCER): livello B1 <
© Copyright 2011 by Accademia Italiana di Lingua (AIL)®, Firenze



- PARTE SECONDA - COMPrensIONE AUDITIVA -

Informazioni generali

- Riceve separatamente questo fascicolo con i test d'esame ed il modulo delle risposte.
- Marchi le soluzioni sul modulo delle risposte.
- Scriva sul modulo delle risposte con un lapis morbido, del tipo 2B.
- Cancelli ogni risposta che vuole cambiare con una gomma.
- Segni una sola soluzione per ogni domanda.
Se per esempio pensa che la risposta giusta sia "b", marchi la soluzione così:
- **Importante:** Si ricordi di scrivere nome e cognome sul modulo delle risposte.



In bocca al lupo!



DIPLOMA INTERMEDIO DI LINGUA ITALIANA COMMERCIALE «FIRENZE» LIVELLO B1 • DILC-B1 • 31.31

> Quadro Comune Europeo di Riferimento per le Lingue (QCER): livello B1 <
© Copyright 2011 by Accademia Italiana di Lingua (AIL)®, Firenze



MODULO DELLE RISPOSTE- PARTE SECONDA 1/2

Nome e cognome del candidato:
(Scrivere in stampatello!)

Nota bene:

- Marchi le risposte su questo modulo delle risposte.
- Scriva sul modulo delle risposte con un lapis morbido, del tipo 2B.
- Cancelli ogni risposta che vuole cambiare con una gomma.
- Segni una sola soluzione per ogni domanda. Se per esempio pensa che la risposta giusta sia "b", marchi la soluzione così:
- Si ricordi di scrivere nome e cognome su questo modulo delle risposte.



4 Comprensione auditiva

4 - A INTERVISTA CON DOMANDE A SCELTA MULTIPLA

44 a b c d

45 a b c d

46 a b c d

47 a b c d

48 a b c d

49 a b c d

4 - B RUBRICA RADIO ECONOMICA CON DOMANDE "VERO/FALSO"

50 vero falso

51 vero falso

52 vero falso

53 vero falso



MODULO DELLE RISPOSTE - PARTE SECONDA 2/2

4 Comprensione auditiva - *seguito*

4 - C 54 - CONVERSAZIONE CON 8 TERMINI DA IDENTIFICARE

4-C-1) La signora Rossi desidera soggiornare all'hotel Flora nel periodo

4-C-2) I bambini non pagano

4-C-3) La ricezionista propone alla signora Rossi

4-C-4) La signora Rossi preferirebbe

4-C-5) Dove si trova il Residence?

4-C-6) La seconda proposta della ricezionista

4-C-7) Oltre al prezzo delle camere ci sono da pagare

4-C-8) Come paga la cliente?

5 Esame orale

Da riempire dagli esperti!

Totale punti per l'esame orale

Luogo e data:	L'esaminatore:
Sede d'esame:	L'esperto:

4 PROVA DI COMPrensIONE AUDITIVA

Durata: 40 minuti

4 - A) INTERVISTA



Ascolterà un'intervista.



Legga poi le affermazioni dal numero 44 al numero 49.

Sentirà l'intervista una seconda volta e, per ogni affermazione, scelga, fra le alternative - a, b, c, d - a disposizione, quella che giudica più adatta. Segni le sue risposte sul modulo delle risposte.



Ascolti ora l'intervista una prima volta.

IL FATTORE D

(Liberamente tratto da: <http://ueb.blogosfere.it/2009/10/la-soluzione-alla-crisi-in-europa-passa-per-il-fattore-d-nasce-il-network-europeo-per-limprenditoria.html>)



Intervista a Anna Danti, della direzione generale Impresa e Industria alla Commissione di Bruxelles che ha lanciato il Network per l'imprenditoria femminile, una rete per mettere in contatto le esperienze e modelli di imprenditoria femminile in Europa.



Adesso legga le affermazioni.

44 In tempi di crisi economica le aziende dovrebbero:

- a) limitare la presenza degli uomini a vantaggio delle donne
- b) puntare sulle lavoratrici di sesso femminile
- c) tagliare le spese non importanti
- d) diminuire il personale con ruoli di comando



- 45 Quali sono i settori dove le donne hanno buone posizioni di comando?
- a) quelli legati alla ricerca scientifica
 - b) quelli all'interno della famiglia
 - c) quelli rivolti alla sfera del sociale e della scuola
 - d) nessuno in particolare
- 46 I Paesi del sud hanno un più alto numero di donne imprenditrici perché:
- a) da sempre promuovono il lavoro femminile
 - b) lì, per necessità, le donne tentano la libera professione
 - c) è più facile per loro, fiscalmente, iniziare una libera professione
 - d) i sindacati proteggono la libera professione
- 47 Le dinamiche familiari condizionano:
- a) le donne del sud maggiormente rispetto a quelle del nord
 - b) ovunque le donne costringendole a lasciare il lavoro
 - c) solo le donne che mettono al primo posto la famiglia
 - d) solamente le donne che accettano di lasciarsi condizionare
- 48 I Governi europei hanno dei programmi per aiutare le donne imprenditrici:
- a) secondo una piattaforma comune stabilita dall'Unione Europea
 - b) ma ancora non sono completamente attivi
 - c) sulla base dei rispettivi problemi interni
 - d) e le sostengono non facendogli pagare le tasse
- 49 La Polonia in particolare:
- a) ha attivato uno sportello psicologico per donne in difficoltà
 - b) finanzia le attività femminili con piccoli prestiti
 - c) ha formato un gruppo di supporto composto da sole donne
 - d) offre alle donne consigli in rete per risolvere i loro problemi lavorativi



Ascolti ora l'intervista una seconda volta.



*Ora scelga, fra le alternative - **a, b, c, d** - quella che giudica più adatta. Segni le sue risposte sul modulo delle risposte.*

4 - B) RUBRICA RADIO ECONOMICA



Ascolterà una rubrica radio economica.



Legga poi le frasi dal numero 50 al numero 53.

Sentirà la rubrica radio economica una seconda volta ed indichi, per ogni parte, se la corrispondente frase è vera o falsa.

Segni le sue risposte sul modulo delle risposte.



Ascolti ora la rubrica radio economica una prima volta.

PREMIO ASSICURATIVO PER CHI SI OCCUPA DEL LAVORO DOMESTICO



Adesso legga le frasi.

50 13 Euro è quanto serve per fare una polizza contro gli incidenti domestici.

51 Questa polizza è riservata a chi si occupa esclusivamente del lavoro domestico.

52 Non è obbligatorio per le casalinghe avere questa polizza.

53 Gli uomini sono una categoria esclusa da questa assicurazione.



Ascolti ora la rubrica radio economica una seconda volta ed indichi, per ogni parte, se la corrispondente frase è vera o falsa.



Adesso segni le sue risposte sul modulo delle risposte.

4 - C) CONVERSAZIONE



Ascolterà una conversazione due volte.



*Completi poi la griglia al numero **54** del modulo delle risposte con le informazioni richieste.*



Ascolti ora la conversazione una prima volta.

VACANZE IN MONTAGNA PER UNA FAMIGLIA NUMEROSA



Adesso consulti la griglia.



Adesso ascolti la conversazione una seconda volta.



*Ora compili la griglia con le informazioni ricevute al numero **54** del modulo delle risposte.*



DIPLOMA DI LINGUA ITALIANA COMMERCIALE «FIRENZE»

• LIVELLO B1 •

DILC-B1 • 31.31

> Quadro Comune Europeo di Riferimento per le Lingue (QCER): livello B1 <
© Copyright 2011 by Accademia Italiana di Lingua (AIL)®, Firenze



- PARTE TERZA -

ESAME ORALE • PROVA A COPPIA

**TESTO AD USO
DELL'ESAMINATORE**

Candidati A & B

5 ESAME ORALE A COPPIA

Durata: 30 minuti



Introduzione

L'esame si compone di tre parti.

I candidati ricevono delle schede per tutte e tre le prove.

PRIMA PARTE:	Presentazione o presa di contatto	<i>5/6 minuti</i>
SECONDA PARTE:	Presentazione dei testi e discussione	<i>10 minuti</i>
TERZA PARTE:	Simulazione di ruoli (2 opzioni)	<i>10 minuti</i>

PRIMA PARTE: Presentazione

(tempo: 5/6 minuti)

Esaminatore: Buongiorno, signori. Mi chiamo ...

Vi ricordo che in questa prova d'esame dovete conversare fra voi, perciò vi prego di mettervi l'uno di fronte all'altro e di presentarvi brevemente dicendo:

- il vostro nome
- la vostra attività o lavoro
- dove abitate
- perché studiate italiano

Prego, cominciate pure ...



L'esaminatore interviene solo in caso di blocco della conversazione!

SECONDA PARTE: Presentazione dei testi e discussione



(tempo: 10 minuti)

Esaminatore: Vostro compito è di leggere il testo che avete ricevuto, riferirlo brevemente al vostro compagno/a e poi discuterne liberamente tra voi.



I candidati hanno 2/3 minuti per leggere la prova proposta, ed i restanti 7/8 per svilupparla.

Tema: **“GLI SMARTPHONE:
PRO E CONTRO DEL LORO UTILIZZO NEL MONDO DEL LAVORO”**

Testo del candidato A:

CONTRO

Dipendenti d'azienda, ma soprattutto manager e professionisti, utilizzano sempre più gli smartphone per consultare email e rimanere in contatto con colleghi e clienti, aumentando la produttività generale, ma rischiando anche di distrarsi e perdere concentrazione.

SMS ed email sono più strumento di business o 'rischio distrazione'?

L'abitudine di portare sempre con sé smartphone e notebook in riunione e agli incontri di lavoro con partner e clienti si è rivelata pericolosa: secondo un recente sondaggio fatto da Yahoo, su 5000 manager, un terzo ha ammesso di verificare sistematicamente l'arrivo di nuovi messaggi elettronici durante conversazioni e incontri d'affari, distraendosi dagli incontri in corso.

Questo costa molto alle aziende perché i propri dipendenti o, peggio, i manager, perdono occasioni importanti di dibattito proprio per questa distrazione.

L'uso eccessivo di tecnologie digitali sul lavoro, insomma, finisce per causare la scarsa concentrazione proprio sul lavoro stesso.

(Liberamente tratto da: "Jack", gennaio 2011)





Testo del candidato B:

PRO

Gli smartphone sono diventati uno strumento indispensabile per lavorare e nessun manager può farne a meno, soprattutto grazie alle applicazioni che si possono scaricare gratis, o a un prezzo molto basso, sul proprio telefonino.

Le applicazioni sono quei piccoli software da scaricare sul telefono, che si rendono utili in tutti gli aspetti quotidiani e lavorativi.

Per fare un esempio, esiste un'applicazione che fornisce un programma che fa il lavoro di una vera e propria segretaria, con il vantaggio che sta in tasca, lavora 24 ore su 24, costa 7 Euro, aiuta a controllare il conto in banca, le fatture e i pagamenti, il portafoglio, le miglia aeree e le prenotazioni dei voli.

Alcuni manager affermano: "Le applicazioni hanno cambiato il mio modo di lavorare, perché lo posso fare dal telefono come se fossi al computer: scrivo, faccio calcoli e presentazioni."

I nomi di queste applicazioni saranno presto sulla bocca di tutti, al pari di Facebook e YouTube.

(Liberamente tratto da: "Jack", gennaio 2011)



L'esaminatore interviene dopo circa 2 minuti:

Esaminatore: Avete letto due testi che affrontano un tema da diversi punti di vista.

Vi prego di discutere fra voi prendendo spunto dai testi letti.

Vuole iniziare Lei, candidato B?

Candidati AB: *discutono presentando il loro parere (circa 8 minuti).*



L'esaminatore interviene solo in caso di blocco della conversazione!

TERZA PARTE - opzione 1: SIMULAZIONE DI RUOLI

(tempo: 10 minuti)



Opzione 1



L'esaminatore indica ai candidati l'opzione oggetto d'esame.

Tema 1: **“NUOVA SEDE PER L'UFFICIO MARKETING”**

Ruolo del candidato A:

Lei e il suo socio siete proprietari di una piccola casa editrice specializzata in libri scolastici. L'azienda si trova in periferia, mentre l'ufficio marketing si trova nel centro della città, in un meraviglioso palazzo storico. Il mese scorso il proprietario degli uffici vi ha chiesto un grosso aumento del canone di affitto e adesso lei e il suo socio dovete decidere se accettare o no.

Lei è favorevole ad accettare l'aumento, l'importante è conservare l'ufficio.

Non solo è in una bellissima zona della città, ma trasferire tutto l'archivio, i computer, i materiali e gli arredi sarebbe una spesa molto grande. Inoltre i clienti sono abituati a essere ricevuti a questo indirizzo e lei ha paura che uno spostamento potrebbe crearvi problemi ad essere trovati. E come fare per tutta la corrispondenza che arriva a questo indirizzo?

È vero che l'aumento è davvero molto alto, circa 700 Euro in più al mese che si sommano ad un affitto di già 3'000 Euro, però se riuscirete a firmare un nuovo contratto per almeno altri 12 anni, lei sarà sicuro che riuscirete ad ammortizzare la cifra nel lungo periodo.

Faccia la sua proposta al socio, ascolti le sue idee e confrontatevi.

Ruolo del candidato B:

Lei e il suo socio siete proprietari di una piccola casa editrice specializzata in libri scolastici. L'azienda si trova in periferia, mentre l'ufficio marketing si trova nel centro della città, in un meraviglioso palazzo storico. Il mese scorso il proprietario degli uffici vi ha chiesto un grosso aumento del canone di affitto e adesso lei e il suo socio dovete decidere se accettare o no.

Lei è sfavorevole ad accettare l'aumento, anzi, finalmente ci sarà l'occasione di trasferire l'ufficio in periferia, vicino alla sede dell'azienda. Questo trasferimento porterà solo benefici: gli affitti in periferia sono più bassi (se accettate l'aumento, finirete per pagare 3'700 Euro al mese) e lei ha già trovato alcuni locali a 1'000 Euro al mese proprio accanto alla sede; inoltre per i dipendenti sarà più facile venire al lavoro (in centro non ci sono





Opzione 1

mai parcheggi) e anche i clienti potranno raggiungervi senza difficoltà, basterà solo informarli che avete cambiato sede.

Faccia la sua proposta al socio, ascolti le sue idee e confrontatevi.



L'esaminatore interviene dopo circa 2 minuti:

Esaminatore: Dopo esservi immedesimati con il vostro ruolo da interpretare, cercate di convincere il compagno o trovate un accordo.

Vuole iniziare Lei, candidato A?

Candidati AB: *Discutono tra loro per circa 8 minuti.*



L'esaminatore interviene solo in caso di blocco della conversazione!

TERZA PARTE - opzione 2: SIMULAZIONE DI RUOLI

(tempo: 10 minuti)



Opzione 2



L'esaminatore indica ai candidati l'opzione oggetto d'esame.

Tema 2: "LAVORO E CARRIERA"

Ruoli del candidato A:

OFFRIRE UN'OPPORTUNITÀ DI LAVORO

Lei è il proprietario di una catena di negozi che vendono biancheria per la casa e che si trovano in Toscana, una regione del Centro Italia. I suoi negozi vanno molto bene e lei vorrebbe aprire delle nuove sedi anche nel Nord Italia.

Ha visto in un suo/sua collaboratore/trice la persona giusta per avviare questo nuovo progetto. Si tratterebbe di trasferirsi a vivere a Milano, cercare gli spazi adatti, trovare il personale, aprire i negozi e poi dirigere i dipendenti. Si tratta di un grosso cambiamento (l'orario di lavoro sarebbe flessibile, ma con non meno di 40 ore settimanali), ma lei è disposto a pagare bene e ad offrire molti benefit come l'uso della macchina aziendale, il telefonino, ecc.

Cerchi di convincere il suo/sua dipendente ad accettare l'incarico.

Ruolo del candidato B:

ALLA RICERCA DI UN'OPPORTUNITÀ DI CARRIERA

Lei lavora da 10 anni in una catena di negozi che vendono biancheria per la casa e che si trovano in Toscana, una regione del Centro Italia. Il lavoro è tranquillo e non molto complicato, ma forse un po' noioso, visto che non c'è più niente di nuovo da imparare.

Ha uno stipendio medio basso, però lavora solo 25 ore alla settimana e quindi ha anche molto tempo libero per coltivare i suoi molti interessi.

Il prossimo anno vorrebbe sposarsi e un aumento di stipendio le servirebbe molto, così come le piacerebbe avere un ruolo un po' più importante in azienda. Parli con il proprietario e veda se ci sono per lei prospettive future interessanti.



L'esaminatore interviene dopo circa 2 minuti:

Esaminatore: Dopo esservi immedesimati con il vostro ruolo da interpretare, cercate di trovare un accordo.

Vuole iniziare Lei, candidato A?

Candidati AB: *Discutono tra loro per circa 8 minuti.*



L'esaminatore interviene solo in caso di blocco della conversazione!



DIPLOMA DI LINGUA ITALIANA COMMERCIALE «FIRENZE»

• LIVELLO B1 •

DILC-B1 • 31.31

> Quadro Comune Europeo di Riferimento per le Lingue (QCER): livello B1 <

© Copyright 2011 by Accademia Italiana di Lingua (AIL)®, Firenze



- PARTE TERZA -

ESAME ORALE • PROVA A COPPIA

**TESTO AD USO
DEL CANDIDATO**

Candidato A

5 ESAME ORALE A COPPIA

Durata: 30 minuti

Candidati
A/B

PRIMA PARTE: Presentazione

(tempo: 5/6 minuti)

Vi ricordo che in questa prova d'esame dovete conversare fra voi, perciò vi prego di mettervi l'uno di fronte all'altro e di presentarvi brevemente dicendo:

- il vostro nome
- la vostra attività o lavoro
- dove abitate
- perché studiate italiano

Prego, cominciate pure ...

SECONDA PARTE: **Presentazione dei testi e discussione**

(tempo: 10 minuti)

Candidato

A

**“GLI SMARTPHONE:
PRO E CONTRO DEL LORO UTILIZZO NEL MONDO DEL LAVORO”**

CONTRO

Dipendenti d'azienda, ma soprattutto manager e professionisti, utilizzano sempre più gli smartphone per consultare email e rimanere in contatto con colleghi e clienti, aumentando la produttività generale, ma rischiando anche di distrarsi e perdere concentrazione.

SMS ed email sono più strumento di business o 'rischio distrazione'?

L'abitudine di portare sempre con sé smartphone e notebook in riunione e agli incontri di lavoro con partner e clienti si è rivelata pericolosa: secondo un recente sondaggio fatto da Yahoo, su 5000 manager, un terzo ha ammesso di verificare sistematicamente l'arrivo di nuovi messaggi elettronici durante conversazioni e incontri d'affari, distraendosi dagli incontri in corso.

Questo costa molto alle aziende perché i propri dipendenti o, peggio, i manager, perdono occasioni importanti di dibattito proprio per questa distrazione.

L'uso eccessivo di tecnologie digitali sul lavoro, insomma, finisce per causare la scarsa concentrazione proprio sul lavoro stesso.

(Liberamente tratto da: "Jack", gennaio 2011)

TERZA PARTE - opzione 1: SIMULAZIONE DI RUOLI

(tempo: 10 minuti)

Tema: “NUOVA SEDE PER L’UFFICIO MARKETING”

Candidato

A

Opzione 1

Lei e il suo socio siete proprietari di una piccola casa editrice specializzata in libri scolastici. L’azienda si trova in periferia, mentre l’ufficio marketing si trova nel centro della città, in un meraviglioso palazzo storico. Il mese scorso il proprietario degli uffici vi ha chiesto un grosso aumento del canone di affitto e adesso lei e il suo socio dovete decidere se accettare o no.

Lei è favorevole ad accettare l’aumento, l’importante è conservare l’ufficio.

Non solo è in una bellissima zona della città, ma trasferire tutto l’archivio, i computer, i materiali e gli arredi sarebbe una spesa molto grande. Inoltre i clienti sono abituati a essere ricevuti a questo indirizzo e lei ha paura che uno spostamento potrebbe crearvi problemi ad essere trovati. E come fare per tutta la corrispondenza che arriva a questo indirizzo?

È vero che l’aumento è davvero molto alto, circa 700 Euro in più al mese che si sommano ad un affitto di già 3’000 Euro, però se riuscirete a firmare un nuovo contratto per almeno altri 12 anni, lei sarà sicuro che riuscirete ad ammortizzare la cifra nel lungo periodo.

Faccia la sua proposta al socio, ascolti le sue idee e confrontatevi.

TERZA PARTE - opzione 2: SIMULAZIONE DI RUOLI

(tempo: 10 minuti)

Tema: “LAVORO E CARRIERA”

Candidato

A

Opzione 2

OFFRIRE UN'OPPORTUNITÀ DI LAVORO

Lei è il proprietario di una catena di negozi che vendono biancheria per la casa e che si trovano in Toscana, una regione del Centro Italia. I suoi negozi vanno molto bene e lei vorrebbe aprire delle nuove sedi anche nel Nord Italia.

Ha visto in un suo/sua collaboratore/trice la persona giusta per avviare questo nuovo progetto. Si tratterebbe di trasferirsi a vivere a Milano, cercare gli spazi adatti, trovare il personale, aprire i negozi e poi dirigere i dipendenti.

Si tratta di un grosso cambiamento (l'orario di lavoro sarebbe flessibile, ma con non meno di 40 ore settimanali), ma lei è disposto a pagare bene e ad offrire molti benefit come l'uso della macchina aziendale, il telefonino, ecc.

Cerchi di convincere il suo/sua dipendente ad accettare l'incarico.



DIPLOMA DI LINGUA ITALIANA COMMERCIALE «FIRENZE»

• LIVELLO B1 •

DILC-B1 • 31.31

> Quadro Comune Europeo di Riferimento per le Lingue (QCER): livello B1 <

© Copyright 2011 by Accademia Italiana di Lingua (AIL)®, Firenze



- PARTE TERZA -

ESAME ORALE • PROVA A COPPIA

**TESTO AD USO
DEL CANDIDATO**

Candidato B

5 ESAME ORALE A COPPIA

Durata: 30 minuti

Candidati
A/B

PRIMA PARTE: Presentazione

(tempo: 5/6 minuti)

Vi ricordo che in questa prova d'esame dovete conversare fra voi, perciò vi prego di mettervi l'uno di fronte all'altro e di presentarvi brevemente dicendo:

- il vostro nome
- la vostra attività o lavoro
- dove abitate
- perché studiate italiano

Prego, cominciate pure ...

SECONDA PARTE: **Presentazione dei testi e discussione**

(tempo: 10 minuti)

Candidato

B

**“GLI SMARTPHONE:
PRO E CONTRO DEL LORO UTILIZZO NEL MONDO DEL LAVORO”**

PRO

Gli smartphone sono diventati uno strumento indispensabile per lavorare e nessun manager può farne a meno, soprattutto grazie alle applicazioni che si possono scaricare gratis, o a un prezzo molto basso, sul proprio telefonino.

Le applicazioni sono quei piccoli software da scaricare sul telefono, che si rendono utili in tutti gli aspetti quotidiani e lavorativi.

Per fare un esempio, esiste un'applicazione che fornisce un programma che fa il lavoro di una vera e propria segretaria, con il vantaggio che sta in tasca, lavora 24 ore su 24, costa 7 Euro, aiuta a controllare il conto in banca, le fatture e i pagamenti, il portafoglio, le miglia aeree e le prenotazioni dei voli.

Alcuni manager affermano: “Le applicazioni hanno cambiato il mio modo di lavorare, perché lo posso fare dal telefono come se fossi al computer: scrivo, faccio calcoli e presentazioni.”

I nomi di queste applicazioni saranno presto sulla bocca di tutti, al pari di Facebook e YouTube.

(Liberamente tratto da: “Jack”, gennaio 2011)

TERZA PARTE - opzione 1: SIMULAZIONE DI RUOLI

(tempo: 10 minuti)

Candidato

B

Opzione 1

Tema: “NUOVA SEDE PER L’UFFICIO MARKETING”

Lei e il suo socio siete proprietari di una piccola casa editrice specializzata in libri scolastici. L’azienda si trova in periferia, mentre l’ufficio marketing si trova nel centro della città, in un meraviglioso palazzo storico. Il mese scorso il proprietario degli uffici vi ha chiesto un grosso aumento del canone di affitto e adesso lei e il suo socio dovete decidere se accettare o no.

Lei è sfavorevole ad accettare l’aumento, anzi, finalmente ci sarà l’occasione di trasferire l’ufficio in periferia, vicino alla sede dell’azienda. Questo trasferimento porterà solo benefici: gli affitti in periferia sono più bassi (se accettate l’aumento, finirete per pagare 3’700 Euro al mese) e lei ha già trovato alcuni locali a 1’000 Euro al mese proprio accanto alla sede; inoltre per i dipendenti sarà più facile venire al lavoro (in centro non ci sono mai parcheggi) e anche i clienti potranno raggiungervi senza difficoltà, basterà solo informarli che avete cambiato sede.

Faccia la sua proposta al socio, ascolti le sue idee e confrontatevi.

TERZA PARTE - opzione 2:
SIMULAZIONE DI RUOLI
(tempo: 10 minuti)

Tema: “LAVORO E CARRIERA”

Candidato

B

Opzione 2

ALLA RICERCA DI UN’OPPORTUNITÀ DI CARRIERA

Lei lavora da 10 anni in una catena di negozi che vendono biancheria per la casa e che si trovano in Toscana, una regione del Centro Italia. Il lavoro è tranquillo e non molto complicato, ma forse un po’ noioso, visto che non c’è più niente di nuovo da imparare.

Ha uno stipendio medio basso, però lavora solo 25 ore alla settimana e quindi ha anche molto tempo libero per coltivare i suoi molti interessi.

Il prossimo anno vorrebbe sposarsi e un aumento di stipendio le servirebbe molto, così come le piacerebbe avere un ruolo un po’ più importante in azienda.

Parli con il proprietario e veda se ci sono per lei prospettive future interessanti.



DIPLOMA DI LINGUA ITALIANA COMMERCIALE «FIRENZE»

• LIVELLO B1 •

DILC-B1 • 31.31

> Quadro Comune Europeo di Riferimento per le Lingue (QCER): livello B1 <

© Copyright 2011 by Accademia Italiana di Lingua (AIL)®, Firenze



SOLUZIONI

1. PROVA DI COMPrensIONE SCRITTA (10 items)

1-A) Brano con domande a scelta multipla (5 items)

“A Firenze, rivoluzione turismo”**01) = c 02) = b 03) = a 04) = c 05) = b**

1-B) Brano con domande a scelta multipla (5 items)

“Viaggio in rete il farmaco ‘taroccato’ ”**06) = a 07) = b 08) = c 09) = b 10) = a****2. PROVA DI ESPRESSIONE SCRITTA (24 items)**

2-A) Rispondere ad un quesito secondo le istruzioni date (12 items)

Risposta ad un reclamo: “Nuovi Talenti Festival srl ...”

attinenza: 2 items / correttezza: 5 items / espressione: 5 items

modulo delle risposte numero 11

2-B) Rispondere a due domande (12 items)

Per ogni prova = attinenza: 2 items / correttezza: 2 items / espressione: 2 items

12) **“... messaggio di ufficio chiuso ...”***modulo delle risposte numero 12*13) **“... scrivere un biglietto d’invito ...”***modulo delle risposte numero 13***3. PROVA DI LESSICO (30 items)**

3-A) Inserire la forma giusta a scelta multipla (6 items)

14) = b 15) = d 16) = c 17) = a 18) = d 19) = a

3-B) Inserire i termini mancanti tra gli elencati (6 items)

“Turismo e proposte ...”**20) = m 21) = g 22) = a 23) = f 24) = n 25) = e**

3-C) Coniugare i verbi ed inserire i termini mancanti (12 items)

“L’anno orribile dell’elettronica di consumo”

- | | |
|-----------------------------|-----------------------------------|
| 26) si è chiuso / si chiude | 32) ha chiuso |
| 27) per | 33) a |
| 28) darà | 34) riescono / sono riuscite |
| 29) in | 35) si riflette / si è riflettuto |
| 30) che | 36) si presenta |
| 31) aveva permesso | 37) che |

3-D) Scegliere tra le soluzioni proposte a scelta multipla (6 items)

38) = c 39) = a 40) = b 41) = c 42) = b 43) = b

4. PROVA DI COMPrensIONE AUDITIVA (18 items)

4-A) Intervista con domande da verificare “vero/falso” (6 items)

“Il fattore D”

44) = b 45) = c 46) = b 47) = a 48) = c 49) = d

4-B) Rubrica radio economica con domande da verificare “vero/falso” (4 items)

“Premio assicurativo ...”

50) = V 51) = V 52) = F 53) = F

4-C) Conversazione con 8 termini da identificare (8 items)

“Vacanze in montagna per una famiglia numerosa”

- 1.) di Natale, dal 6 al 9 gennaio.
- 2.) fino a 4 anni.
- 3.) due camere triple.
- 4.) una suite o due camere comunicanti.
- 5.) All’interno della stessa struttura.
- 6.) è quella di riservare la suite ‘Fior di Mela’, spazioso appartamento.
- 7.) le pulizie finali di 50 Euro.
- 8.) Con carta di credito.

modulo delle risposte numero 54

5. ESAME ORALE A COPPIA (20 items)

5.1 Prima parte: Presentazione o presa di contatto

5.2 Seconda parte: Presentazione dei testi e discussione

Tema: **“Gli smartphone: pro e contro del loro utilizzo nel mondo del lavoro”**Candidato A: **“Contro”**Candidato B: **“Pro”**

5.3 Terza parte: Simulazione di ruoli

Tema Opzione 1: **“Nuova sede per l’ufficio marketing”**Tema Opzione 2: **“Lavoro e carriera”**Candidato A: **“Offrire un’opportunità di lavoro”**Candidato B: **“Alla ricerca di un’opportunità di carriera”**

5.4 Pronuncia e intonazione

Valutazione esame orale (massimo 20 punti):

EFFICACIA COMUNICATIVA:	fino a punti 8
CORRETTEZZA MORFOSINTATTICA:	fino a punti 6
ADEGUATEZZA E RICCHEZZA ESPRESSIVA:	fino a punti 4
PRONUNCIA ED INTONAZIONE:	fino a punti 2