



**30**  
1984-2014

ACCADEMIA ITALIANA DI LINGUA®

# DILI-B2

**DIPLOMA**

**INTERMEDIO II**

**DI LINGUA ITALIANA**

**«FIRENZE»**

**LIVELLO B2**

**Test modello 13**

© Copyright 2010  
ACCADEMIA ITALIANA DI LINGUA (AIL)®  
via Brunelleschi 4  
IT-50123 FIRENZE - Italia  
Tel.: +39-055-290305  
Fax: +39-055-290396

ASSOCIAZIONE PER LA DIFFUSIONE DELLA  
LINGUA E CULTURA ITALIANA NEL MONDO  
E ORGANISMO DELLE SCUOLE DI LINGUA  
ITALIANA PER STRANIERI dal 1984

[info@acad.it](mailto:info@acad.it) • [www.acad.it](http://www.acad.it)

Diplomi di Lingua Italiana «Firenze» - AIL®:

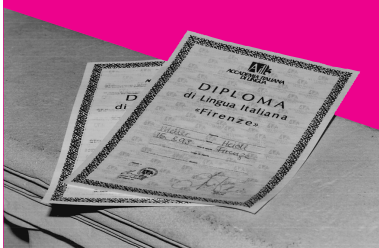
DELI-A1 - Livello elementare I  
DELI-A2 - Livello elementare II  
DILI-B1 - Livello intermedio I  
DILC-B1 - Diploma commerciale - livello intermedio  
DILI-B2 - Livello intermedio II  
DALI-C1 - Livello avanzato I  
DALC-C1 - Diploma commerciale - livello avanzato  
DALI-C2 - Livello avanzato II

## © DILI-B2 • TEST MODELLO 13:

Tutti i diritti di copiatura, di traduzione, di memorizzazione elettronica, di riproduzione e di adattamento totale o parziale, con qualsiasi mezzo (compresi i computer, i microfilm, la stampa, le copie fotostatiche) sono riservati per tutti i Paesi.

Il presente Test Modello fa riferimento a precedenti esami. Esami futuri potranno subire modifiche su indicazione del Comitato Permanente per gli Esami AIL.

© Copyright 2010  
ACCADEMIA ITALIANA DI LINGUA (AIL)®  
*Certificazione di Italiano come Lingua Straniera*  
Sede legale: via Cavour 85, IT-50129 Firenze  
Sede operativa: via Brunelleschi 4, IT-50123 FIRENZE - Italia  
Tel.: +39-055-290305 • Fax: +39-055-290396  
Codice fiscale: 94013980480 • Partita IVA: 04050340480





# DIPLOMA INTERMEDIO 2 DI LINGUA ITALIANA «FIRENZE»

• LIVELLO B2 •

**DILI-B2 • 42.30**

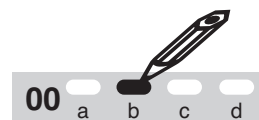
> Quadro Comune Europeo di Riferimento per le Lingue (QCER): livello B2 <  
© Copyright 2010 by Accademia Italiana di Lingua (AIL)®, Firenze



## - PARTE PRIMA -

### Informazioni generali

- Riceve separatamente questo fascicolo con i test d'esame ed il modulo delle risposte.
- Marchi le soluzioni sul modulo delle risposte.
- Scriva sul modulo delle risposte con un lapis morbido, del tipo 2B.
- Cancelli ogni risposta che vuole cambiare con una gomma.
- Segni una sola soluzione per ogni domanda.  
Se per esempio pensa che la risposta giusta sia "**b**", marchi la soluzione così:



*In bocca al lupo!*





ACCADEMIA ITALIANA DI LINGUA®

## DIPLOMA INTERMEDIO 2 DI LINGUA ITALIANA «FIRENZE» - LIVELLO B2 DILI-B2 • 42.30

> Quadro Comune Europeo di Riferimento per le Lingue (QCER): livello B2 <  
© Copyright 2010 by Accademia Italiana di Lingua (AIL)®, Firenze

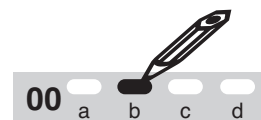


### MODULO DELLE RISPOSTE- PARTE PRIMA 1/6

<b>Scrivere in stampatello (~ leggibile)!</b>		<input type="checkbox"/> Sig. <input type="checkbox"/> Sig.ra <input type="checkbox"/> Sig.na	
Nome:		Cognome:	
Data di nascita:	giorno:	mese:	anno:
Luogo di nascita:		Paese:	
Indirizzo completo (domicilio):			
Tel:		Email:	
Sede d'esame:			

**Nota bene:**

- Marchi le risposte su questo modulo delle risposte.
- Scriva sul modulo delle risposte con un lapis morbido, del tipo 2B.
- Cancelli ogni risposta che vuole cambiare con una gomma.
- Segni una sola soluzione per ogni domanda. Se per esempio pensa che la risposta giusta sia "b", marchi la soluzione così:

**1 Comprensione scritta**

01	a	b	c	d
02	a	b	c	d

03	a	b	c	d
04	a	b	c	d

05	a	b	c	d
06	a	b	c	d

07	a	b	c	d	e	f	g	h	i	l
08	a	b	c	d	e	f	g	h	i	l
09	a	b	c	d	e	f	g	h	i	l

10	a	b	c	d	e	f	g	h	i	l
11	a	b	c	d	e	f	g	h	i	l
12	a	b	c	d	e	f	g	h	i	l

# MODULO DELLE RISPOSTE - PARTE PRIMA 2/6

## **2** Espressione scritta

### **2 - A** SCRIVERE UNA COMPOSIZIONE DI 180 - 220 PAROLE.

13 Titolo:



# MODULO DELLE RISPOSTE - PARTE PRIMA 3/6

## **2** Espressione scritta - *seguito 1*

### **13** *Composizione - seguito*

# MODULO DELLE RISPOSTE - PARTE PRIMA 4/6

**2** Espressione scritta - *seguito 2*

**2 - B** SVOLGERE UN COMPITO UTILIZZANDO TRA LE 80 E LE 100 PAROLE.

14

# MODULO DELLE RISPOSTE - PARTE PRIMA 5/6

## 3 Lessico e grammatica

### 3 - A BRANO DA COMPLETARE CON LE PREPOSIZIONI

15	20
16	21
17	22
18	23
19	24

### 3 - B ESERCIZIO DI TRASFORMAZIONE

25	33
26	34
27	35
28	36
29	37
30	38
31	39
32	



# MODULO DELLE RISPOSTE - PARTE PRIMA 6/6

## 3 Lessico e grammatica - *seguito*

### 3 - C CONIUGARE I VERBI ALL'INFINITO

40

50

41

51

42

52

43

53

44

54

45

55

46

56

47

57

48

58

49

59

### 3 - D BRANO DA COMPLETARE CON LE PAROLE ELENcate

60  a  b  c  d

62  a  b  c  d

64  a  b  c  d

66  a  b  c  d

61  a  b  c  d

63  a  b  c  d

65  a  b  c  d

67  a  b  c  d

### 3 - E BRANO CON LESSICO DA COMPLETARE

68

72

69

73

70

74

71

# 1 PROVA DI COMPrensIONE SCRITTA

*Durata: 40 minuti*

## 1 - A) BRANO CON DOMANDE A SCELTA MULTIPLA



LEGGI IL SEGUENTE BRANO:

*Legga poi le affermazioni dal numero 01 al numero 06 e indichi tra le quattro possibilità - a, b, c, d - quella esatta in riferimento al brano letto.*

*Segni le sue risposte sul modulo delle risposte.*

### COM'È IRRESISTIBILE IL CONO DI GROM

“E poi siamo stati da Grom ... o mio Dio ma cos'è quel sapore? Viene dai boschi?”

L'olfatto stupito di Sarah Jessica Parker, intervistata da MTV sulle sue vacanze italiane, la dice lunga. La diva di 'Sex & The City', avrà scelto con probabilità il gusto sorbetto alla fragola ottenuto da quattro antiche coltivazioni: Mara de Bois, Ciflorette, Mathis e Annabelle. O forse il lampone, una crema leggerissima di frutti raccolti nella Valle dei Mocheni, in Trentino.

Il segreto dei torinesi Federico Grom, 35 anni, e Guido Martinetti, 33, analista finanziario l'uno, enologo l'altro, almeno prima di buttarsi nell'attività di gelataio, sta tutto nella scelta delle materie prime. Pistacchi di Bronte, limoni di Amalfi, uova biologiche: oggi i due soci-amici, variante 'dolciaria' dell'accoppiata d'oro di Google, Larry Page e Sergey Brin, partiti con un investimento iniziale di 30 mila Euro a testa, condividono un vero impero.

Un laboratorio centrale di produzione fuori Torino, 3 punti vendita nel mondo (a Parigi, a New York e a Tokyo) e 22 sparsi nell'Italia del Centro Nord. A Milano, l'ultima inaugurazione una settimana fa, in corso di Porta Ticinese 51: decine di persone in fila, come tradizione di ogni inaugurazione delle gelaterie Grom celebrate da Le Monde e dal New York Times. “L'attesa è colpa della mancanza di emulsionanti: per fare il gelato più buono del mondo abbiamo scelto di non usarli, ma la crema risulta più dura da girare, e i tempi dalla carapina (il contenitore cilindrico per il gelato, ndr) al cono sono un po' rallentati ...” Così spiega Federico Grom, che a giugno inaugurerà con il suo socio un'altra gelateria in corso Buenos Aires.

La prima l'hanno aperta nell'aprile 2005 nella borghesissima via Alberto Da Giussano, poi in via Santa Margherita, accanto alla Scala. Ogni volta metri di coda, forse per quella vecchia storia degli emulsionanti, forse perché i milanesi si confermano estimatori del buon gelato “e lo sanno riconoscere”. Secondo la 'Guida alle migliori gelaterie di Milano', scritta dal critico enogastronomico Paolo Marchi, in città si producono ogni anno 15 mila



tonnellate di gelato artigianale e ogni milanese si mangia 74 coni. Eppure Milano, con 500 insegne, per i due manager-gelatai è terza, in fatto di consumi, dopo New York e Tokyo. “In Giappone abbiamo aperto tre settimane fa: 100 metri di coda. Vanno letteralmente pazzi per la frutta: ho visto pagare due meloni 150 Euro”, dice Federico Grom.

I prezzi dei suoi coni sono più contenuti: 2,50 Euro il piccolo, 3,50 il grande; un chilo di gelato costa 24 Euro. Poco più della media: ma il sovrapprezzo è giustificato da una ricerca maniacale dell’alta qualità. Lo scorso anno, per esempio, per grattugiare a mano i limoni di Amalfi, acidità bassa e scorza spessa, sono stati spesi 178 mila Euro: “Ogni giorno ci lavoravano sei persone, ma non abbiamo mai pensato di risparmiare sulla qualità delle materie prime.”

Ora Grom è in cerca di un terreno di 30 ettari nelle pianure torinesi, per allevare mucche ‘serene e sane’ per il suo Fiordilatte. “Non le Frisone, ma le Jersey, dall’isoletta nel canale della Manica: fanno meno latte, ma più delicato.” La quantità non è la fissazione dei due soci: ogni anno ricevono 5000 richieste di franchising, che puntualmente rifiutano. L’idea è mantenere standard elevati, recuperando le materie prime dai presidi ‘Slow Food’ e curando personalmente i frutti della tenuta biologica a Costigliole d’Asti ‘Mura Mura’, dove hanno piantato peschi, albicocchi e peri.

Che il loro gelato diventi un po’ alla moda, non li preoccupa. La mondanità non è cosa loro: “Io e Guido siamo ‘sposati’ tra di noi e fidanzati con due sante. Fino a ieri giravo con un furgone. Ho capito di essere diventato ricco quando ho potuto comperare il trattore dei miei sogni per la nostra tenuta.”


(Liberamente tratto da Michela Proietti in: “Corriere della Sera”, 23 maggio 2009)



Risposta  
numero:

- 01** Sarah Jessica Parker durante le sue vacanze italiane ha gustato il gelato di Grom:
- a) al gusto di fragola o, forse, di lampone
  - b) negli studi di MTV
  - c) insieme alla sua segretaria Annabelle
  - d) in Trentino Alto Adige, nella Valle dei Mocheni
- 02** Federico Grom e Guido Martinetti:
- a) sono soci ed ottimi amici dei titolari di Google
  - b) hanno aperto una gelateria anche a Buenos Aires
  - c) prima di diventare gelatai erano due professionisti
  - d) nel 2005 hanno offerto i gelati al pubblico presente alla prima del Teatro della Scala
- 03** Le gelaterie Grom:
- a) utilizzano i limoni di Sicilia
  - b) sono per la maggior parte in Italia
  - c) incassano 30 mila Euro al mese
  - d) hanno il laboratorio centrale a Milano in Corso di Porta Ticinese
- 04** Federico e Guido sostengono che:
- a) a New York e a Tokyo si mangiano più gelati che a Milano
  - b) i milanesi amano i gelati alla frutta
  - c) i costi di produzione dei loro gelati sono troppo alti
  - d) compreranno frullatori e grattugie elettriche per i loro laboratori
- 05** Federico Grom vuole comprare:
- a) un'isoletta nel canale della Manica
  - b) una mandria di mucche di razza Frisona
  - c) un'azienda di mozzarelle Fiordilatte
  - d) un terreno vicino a Torino
- 06** Federico ha capito di essere ricco quando:
- a) si è potuto sposare
  - b) ha ricevuto le prime richieste di franchising
  - c) si è potuto permettere un trattore per lavorare la loro tenuta di alberi da frutta
  - d) ha comprato un furgone per portare al mercato la frutta biologica

## 1 - B) PROVA DI ABBINAMENTO

 *Legga i titoli, dalla lettera a alla lettera I, che si trovano qui sotto. Legga poi i testi seguenti, dal numero 07 al numero 12, ed indichi il titolo giusto per ognuno dei testi.*

*Segni le sue soluzioni sul modulo delle risposte.*

### IN VIAGGIO CON LE DIVERSITÀ DEL GUSTO

(Liberamente tratto dal catalogo realizzato da Pitti Immagine per 'Taste', Firenze marzo 2010)

- a) L'Italia, un Paese a forte tradizione enologica, ha nel settore vinicolo il suo punto di forza
- b) **Oltre 40 eventi legati alla cultura e alla creatività contemporanea**
- c) *La commercializzazione e la presentazione dei prodotti caseari artigianali*
- d) L'emblema dell'alimentazione italiana nel mondo che si esprime in tante e diverse forme
- e) **Benvenuti a Taste**
- f) **Contaminazioni inedite che lasciano libero sfogo alla creatività**
- g) Erbe, aromi e spezie nella cucina vegetariana
- h) **Chiara e decisa, rossa e dal sapore deciso, gusto semplice o armonizzato, alle spezie più particolari**
- i) **Il re del condimento e le sue varianti**
- I) **L'ARTE DEL GELATO: UNA VARIETÀ INFINITA DI GUSTI PER I PALATI PIÙ ESIGENTI**



- 07** Numerose sono le teorie riguardo alle prime origini della birra. C'è chi attribuisce la sua nascita al Medio Oriente, chi alla Mesopotamia e chi all'Egitto. Certo è che questa antica e preziosa bevanda è una delle più popolari della storia. Il segreto di questo successo? Quattro semplici ingredienti: l'acqua, il cereale, il lievito e infine il luppolo, l'aromatizzante principalmente usato per compensare la dolcezza del malto.
- 08** Si chiama «FuoridiTaste» ed è il programma 'fuori' dalla stazione Leopolda, sede della manifestazione, che vede protagonisti ristoranti, ma anche boutique, gallerie d'arte, teatri e musei della città. Alla prima edizione, nel marzo 2009, questo programma ha raccolto un grande successo di pubblico e di critica.
- 09** Dal 13 al 15 marzo si è tenuta a Firenze una fiera-esposizione sulla cultura del sapore: 'Taste'. La manifestazione è giunta alla 5° edizione, con una moltiplicazione esponenziale di espositori e visitatori, eventi fuori salone, firme dell'alta gastronomia. Si svolge nella scenografica stazione Leopolda.
- 10** La pasta, pilastro della sana e corretta alimentazione mediterranea, non solo è uno degli alimenti più consumati nel nostro Paese, ma nell'ultimo anno ha registrato record storici nelle esportazioni. Nel corso della storia ogni regione, ogni città e ogni famiglia ha dato vita alla propria interpretazione del tipico piatto di pastasciutta, creando nuove ricette e abbinamenti particolari.
- 11** I connubi inediti hanno radici lontane, quando mangiare era sinonimo di nutrirsi e si metteva insieme quello che si aveva a disposizione. I primi a scoprire l'accostamento tra carne e cacao furono i Maya e gli Atzechi e in Messico, ancora oggi, il Mole poblano è il piatto riservato alle occasioni speciali, in cui la carne arrosto è cosparsa di una salsa dolcissima fatta di cioccolato, peperoncino, mandorle, pomodori, cipolle, foglie di avocado, erbe aromatiche e spezie.
- 12** Ecco un vademecum di attributi per riconoscere le peculiarità di un buon olio extra vergine d'oliva. Fruttato: il gusto ricorda l'odore del frutto, fresco e colto al punto ottimale di maturazione. Amaro: sapore caratteristico dell'olio ottenuto da olive verdi. Piccante: sensazione pungente ma gradevole, caratteristica degli oli toscani, pugliesi e siciliani. Maturo: gusto di olive mature presente in olio dal colore giallo acceso e dal sapore tendente al dolce. Olio verde: è la caratteristica classica degli oli toscani, dal grande aroma fruttato e colore verde acceso.

## 2 PROVA DI ESPRESSIONE SCRITTA

*Durata: 70 minuti*

### 2 - A) COMPOSIZIONE

 SCRIVA UNA COMPOSIZIONE DI CIRCA 180 - 220 PAROLE, SCEGLIENDO UNO DEI SEGUENTI BRANI INDICATI:

*Scriva il brano al numero 13 sul modulo delle risposte.*

#### 2-A-1) PERCHÉ VIAGGIAMO?

Perché viaggiamo? È il desiderio di conoscere che ci spinge lontano da casa? “Cosa c’è dietro l’angolo, oltre la collina, dall’altro lato della montagna, sull’altra sponda del lago, sulle spiagge di un altro oceano? Che facce hanno, come sorridono e come si vestono gli altri in giro per il mondo?” (tratto da: Deborah in Travel. blog.it)

Ed è vero, come afferma un saggio che: “Non ci si rende conto quanto sia bello viaggiare, finché non si torna a casa e si posa la testa sul vecchio, caro, cuscino.”? (Lin Yutang)

Lei perché viaggia (o, anche, perché non viaggia)?

Quale viaggio rimarrà nella sua memoria?

#### 2-A-2) VACANZE

Si sta avvicinando la bella stagione e un po’ tutti cominciamo a pensare alle vacanze.

Vacanze al mare, in montagna, in collina, in città; vacanze in campeggio, in albergo, in agriturismo; insomma le possibilità sono tante e per tutte le tasche. Come ha trascorso le sue vacanze l’anno scorso e cosa pensa di fare, o vorrebbe fare, quest’anno?

Ha nel cassetto una vacanza da sogno che ancora non ha realizzato?

#### 2-A-3) LA VITA E LA SUA COLONNA SONORA

“Tra i piaceri della vita, solo all’amore la musica è secondo. Ma l’amore stesso è musica.” (A. Puskin)

È impossibile pensare alla vita senza musica: classica, rock, jazz, disco, blues, tecno. Ognuno ha la sua musica, che lo accompagna e a volte fissa ricordi, amori, emozioni, momenti importanti.

Qual è la sua musica? Che ruolo ha nella sua vita? Ricorda un concerto a cui ha assistito e che le è piaciuto tanto?

## 2 - B) RISPONDERE AD UN'INSERZIONE

☞ SVOLGA IL COMPITO UTILIZZANDO TRA LE 80 E LE 100 PAROLE.  
*Scriva il brano al numero 14 sul modulo delle risposte.*

☞ Stagione estiva. Sul sito 'www.babysitting.it' ha trovato questo annuncio:

# Famiglia italiana cerca ragazza alla pari

Famiglia italiana residente in Toscana (Siena) cerca una ragazza che si occupi dei suoi due figli nei mesi di luglio e agosto.

I bambini hanno sette e undici anni, la famiglia risiede vicino a Siena in una casa di campagna e i genitori lavorano dalle 9:00 alle 17:00.

Offriamo: vitto e alloggio, compenso settimanale di 150 Euro e il fine settimana libero.

Richiediamo: massima serietà, conoscenza di base della lingua italiana, amore per i bambini, senso di responsabilità e la disponibilità a cucinare il pranzo per sè e per i bambini.

☞ Lei ha letto questo annuncio e da anni desidera trascorrere un lungo periodo in Italia. Sta completando i suoi studi per diventare insegnante di scuola primaria e questa le sembra l'opportunità giusta per entrare in contatto col mondo dei bambini.


Scriva alla famiglia per offrirsi per quel posto.

*Scriva il brano al numero 14 sul modulo delle risposte.*

### 3 PROVA DI LESSICO E STRUTTURE GRAMMATICALI

*Durata: 40 minuti*

#### 3 - A) BRANO DA COMPLETARE CON LE PREPOSIZIONI

 *Legga il seguente brano ed inserisca le preposizioni mancanti nel testo, dal numero 15 al numero 24.*

*Segni le sue risposte sul modulo delle risposte.*

#### AL VITTORIANO, IL MUSEO DELL'EMIGRAZIONE

*Roma - C'è la famiglia che si è fatta ritrarre dal fotografo \_\_\_15\_\_\_ bordo di un finto aereo, quasi a esorcizzare il viaggio che l'avrebbe portata per sempre via \_\_\_16\_\_\_ patria.*

*C'è la folla \_\_\_17\_\_\_ povera gente mal vestita, triste e spaurita, ammassata \_\_\_18\_\_\_ ponte della nave; c'è l'uomo seduto \_\_\_19\_\_\_ valigia di cartone, con lo sguardo perso in un incerto futuro.*

*Sono tante le immagini toccanti nel Museo Nazionale dell'Emigrazione, che attraverso documenti originali, fotografie, lettere, video d'archivio, giornali d'epoca e molto altro ripercorre la storia dei milioni di italiani che, \_\_\_20\_\_\_ Unità d'Italia \_\_\_21\_\_\_ giorni nostri, lasciarono il nostro Paese \_\_\_22\_\_\_ cercare lavoro \_\_\_23\_\_\_ estero.*

*Il museo, articolato \_\_\_24\_\_\_ quattro sezioni, è aperto negli spazi della Gipsoteca del complesso del Vittoriano.*

*(Liberamente tratto da: "Bell'Italia", numero 286, febbraio 2010)*

### 3 - B) ESERCIZIO DI TRASFORMAZIONE



Riscriva il seguente testo utilizzando la forma di cortesia "lei".

Segni le sue risposte dal numero **25** al numero **39**, sul modulo delle risposte.

#### GALATEO DELL'AMBIENTE

Tutti possiamo contribuire a migliorare l'ambiente e il territorio in cui viviamo. Ecco qualche accorgimento che costa poco e rende molto.

**Chiudi** \_\_\_**25**\_\_\_ bene i rubinetti e non **lasciare** \_\_\_**26**\_\_\_ scorrere l'acqua se non è necessario. **Verifica** \_\_\_**27**\_\_\_ che non ci siano perdite nei tubi.

**Fai** \_\_\_**28**\_\_\_ la doccia: riempire la vasca da bagno richiede più acqua.

**Sostituisci** \_\_\_**29**\_\_\_ il serbatoio di servizio del WC con uno a doppio pulsante, in modo da dosare lo scarico secondo le esigenze.

**Accendi** \_\_\_**30**\_\_\_ lavatrice e lavastoviglie solo quando sono piene. È un risparmio di acqua e di energia.

**Ricordati** \_\_\_**31**\_\_\_ che un prato 'all'inglese' in un Paese caldo come il nostro esige molta acqua; esistono tipi di semi che garantiscono un bel verde con meno acqua.

**Evita** \_\_\_**32**\_\_\_ di gettare rifiuti di qualsiasi tipo vicino ai corsi d'acqua: inquinano e ne rallentano lo scorrimento con gravi rischi in caso di piogge intense.

**Fai** \_\_\_**33**\_\_\_ controllare i pozzi neri della sua casa.


Non **lasciare** \_\_\_**34**\_\_\_ sacchetti e bottiglie di plastica, lattine o altro sulla spiaggia, non **buttarli** \_\_\_**35**\_\_\_ dalla barca o da una scogliera.

Non **prelevare** \_\_\_**36**\_\_\_ mai organismi marini: **limitati** \_\_\_**37**\_\_\_ ad ammirarli vivi nel loro ambiente.

Se ha un'imbarcazione: non **gettare** \_\_\_**38**\_\_\_ l'ancora su quelle macchie scure che vede sul fondo della baia, è una prateria di Posidonia, un tesoro dei nostri mari; **spostati** \_\_\_**25**\_\_\_ di qualche decina di metri.

(Liberamente tratto da: [www.fullpress.it/comunicati-stampa/galateo-dellambiente/](http://www.fullpress.it/comunicati-stampa/galateo-dellambiente/))

### 3 - C) CONIUGARE I VERBI ALL'INFINITO

-  *Legga il seguente brano e coniughi al tempo opportuno i verbi all'infinito nel testo, dal numero 40 al numero 59.*  
*Segni le sue risposte sul modulo delle risposte.*

#### CENERENTOLA HA IL 54 DI SCARPA

In Cenerentola c'è qualcosa che non mi convince.

La favola dice che la poverina stava tutto il giorno a lavorare in casa.

Eppure quando va al ballo del principe, subito BALLARE \_\_\_40\_\_\_ il valzer, il tango, e tutto il resto.

Dove IMPARARE \_\_\_41\_\_\_ a ballare?

Aveva fatto un corso per corrispondenza? Oppure USCIRE \_\_\_42\_\_\_ tutti i sabato sera in discoteca, altroché stare in casa.

E come faceva la fata ad avere le misure del suo vestito?

E aveva proprio il piedino più piccolo di tutte le donne del reame?

E come CAMMINARE \_\_\_43\_\_\_ ?

Secondo me aveva il 54 di scarpa, e il principe s'è innamorato per quello, gli piacevano le fette grandi. I principi sono strani.

E anche Hänsel e Gretel non mi CONVINCERE \_\_\_44\_\_\_ . Una casa di cioccolata. E d'estate, quando ci ESSERE \_\_\_45\_\_\_ quaranta gradi, non si squagliava? E il tetto di marzapane? Gli uccellini non lo mangiavano?

E il cesso, di cosa ESSERE \_\_\_46\_\_\_ fatto?

Se Harry Potter è così bravo come mago, perché non ANDARE \_\_\_47\_\_\_ a fare qualcosa di utile in giro, invece di continuare a fare i miliardi coi film? Voglio il film: "Harry Potter TROVARE \_\_\_48\_\_\_ l'acqua in Africa."

I draghi sono i veri eroi. Stanno lì a fare la guardia alla bella principessa e al tesoro. Poi arriva l'eroe, tutto armato con una spada magica, e li UCCIDERE \_\_\_49\_\_\_ . Perché? Facevano solo il loro dovere. Se non ci ESSERE \_\_\_50\_\_\_ il drago, l'eroe sarebbe solo un avventuriero gradasso che va a caccia di tesori e principesse. Invece, uccidendo il



drago, AVERE \_\_\_51\_\_\_ la scusa per fare bella figura. Il drago è un alibi. Fondiamo il Mddc, movimento difesa draghi custodi.

I cattivi dei film hanno sempre un piano segreto, ma non RESISTERE \_\_\_52\_\_\_ e lo spifferano tutto all'eroe. Stessero un po' zitti.

Non esistono lettori bambini. Esistono persone che INIZIARE \_\_\_53\_\_\_ a leggere. Se inizi a leggere a novant'anni, ESSERE \_\_\_54\_\_\_ un lettore bambino.

Se sai scrivere e sei anche un po' superbo e vanitoso, puoi fare lo scrittore. Se non SAPERE \_\_\_55\_\_\_ scrivere e sei un po' superbo e vanitoso puoi fare il critico.

Se sai scrivere e dici di non essere superbo e vanitoso allora sei bugiardo e POTERE \_\_\_56\_\_\_ fare il politico.


Einstein era ghiotto di gelati e STUDIARE \_\_\_57\_\_\_ molta matematica. Un giorno si chiese: perché i gelati durano così poco e le lezioni di matematica durano così tanto? Studiò bene la cosa e SCOPRIRE \_\_\_58\_\_\_ il principio di relatività.

Se una persona ti dice che ha una faccia onesta, ma poi si trapianta i capelli, si fa il lifting e si TRUCCARE \_\_\_59\_\_\_ per andare in televisione, allora non è vero che ha la faccia onesta, se no che bisogno avrebbe di cambiarsela?

Tu non sai dove è il tuo gatto ma lui sa sempre dove sei tu.

(Liberamente tratto da Stefano Benni, in: [www.stefanobenni.it/fabula/corsivi/baribal/200601.html](http://www.stefanobenni.it/fabula/corsivi/baribal/200601.html))

### 3 - D) BRANO DA COMPLETARE CON LE PAROLE ELENcate IN FONDO

-  Legga il seguente brano ed inserisca il termine giusto, dal numero **60** al numero **67**, tra le quattro possibilità - **a, b, c, d** indicate in fondo.  
Segni le sue soluzioni sul modulo delle risposte.

#### GENERAZIONE 20 PAROLE

Si può comunicare con 20 parole?

Sì, stando a una ricerca inglese che **60** il linguaggio dei ragazzi sul web e che ha fatto inorridire il governo inglese: anche se i teenager hanno un vocabolario di 40mila termini, quando parlano con i coetanei tramite internet o il telefonino ne usano solo 800. Ma non basta: in un terzo delle conversazioni le parole ricorrenti sarebbero appena venti. Il consulente britannico per le politiche sulla comunicazione giovanile è in allarme, perché teme che l'abitudine a parlarsi attraverso il computer e i cellulari possa trasformarsi in un handicap insuperabile per il futuro dei teenager: "I ragazzi passano sempre più tempo comunicando attraverso gli sms e altri **61** elettronici, con messaggi brevi e diretti", ha detto. "Ma devono capire che ottocento parole non sono sufficienti per conquistare un lavoro e avere **62** nella vita."

Applicando gli stessi criteri alle comunicazioni tra ragazzi italiani emergerebbero verosimilmente gli ormai proverbiali 'xke' al posto di "perché", 'tvb' per "ti voglio bene", o 'cmq' invece di "comunque". Ma anche nuove forme di **63**, come 'bella', rivisitazione del vecchio "ciao". Termini che spesso nascono per esigenze di spazio, per rispettare gli angusti limiti degli sms e che altre volte vengono **64** per marcare una distanza da chi guarda da fuori ed è abituato ad esprimersi in un altro modo.

Un gergo che dall'esterno può sembrare un codice misterioso e in qualche modo persino ostile, ma che secondo **65** non completa l'universo linguistico delle nuove generazioni.

E così, mentre il governo inglese si prepara a lanciare per l'anno prossimo **66** nazionale per arricchire il linguaggio dei teenager, c'è chi ridimensiona l'allarme: "Tanta gente non capisce come i giovani possano avere **67** per parlare di hip-hop e non per discorrere di politica", ha detto al Times il linguista David Crystal. "Il fatto è che i ragazzi sviluppano un frasario articolato per parlare di ciò che piace a loro. Ed è un linguaggio che gli studiosi non sono ancora riusciti a misurare."

(Liberamente tratto da: [www.repubblica.it/scuola](http://www.repubblica.it/scuola), 12.01.2010)



- |           |                  |                   |                   |                   |
|-----------|------------------|-------------------|-------------------|-------------------|
| <b>60</b> | a) parla         | b) analizza       | c) utilizza       | d) usa            |
| <b>61</b> | a) elementi      | b) strumenti      | c) distributori   | d) contenitori    |
| <b>62</b> | a) successo      | b) celebrità      | c) ricchezza      | d) fama           |
| <b>63</b> | a) cortesia      | b) aiuto          | c) saluto         | d) discussione    |
| <b>64</b> | a) testati       | b) scelt          | c) voluti         | d) discussi       |
| <b>65</b> | a) i maestri     | b) gli artisti    | c) gli scienziati | d) gli esperti    |
| <b>66</b> | a) una campagna  | b) una propaganda | c) un mercato     | d) un diploma     |
| <b>67</b> | a) un dizionario | b) un libro       | c) un giornale    | d) un vocabolario |

### 3 - E) BRANO CON LESSICO DA COMPLETARE

☞ *Legga il seguente brano ed inserisca le parole mancanti dal numero 68 al numero 74.*

*Segni le sue soluzioni sul modulo delle risposte.*

#### A GENOVA GLI ANIMALI VISITANO I PADRONI IN OSPEDALE

Cani, gatti e conigli ammessi in corsia.

Accade all'ospedale San Martino di Genova, dove i **68** possono incontrare, durante le ore di visita, non solo amici e **69** ma anche i propri animali da compagnia.

Per ottenere l'accesso dei quattro **70** occorre fare richiesta ai medici almeno 24 ore **71**, avere un certificato sanitario recente, e, in caso di **72** a più letti, avere il **73** di tutti gli altri ricoverati.

Ora l'ENPA (l'Ente nazionale protezione animali) di Savona ha richiesto all'Azienda sanitaria di **74** lo stesso trattamento anche ai degenti degli ospedali del Savonese che lamentano il distacco dai loro cuccioli di casa.

(Liberamente tratto da: "Il Venerdì di Repubblica", 29 gennaio 2010)



# DIPLOMA INTERMEDIO 2 DI LINGUA ITALIANA «FIRENZE»

• LIVELLO B2 •

**DILI-B2 • 42.30**

> Quadro Comune Europeo di Riferimento per le Lingue (QCER): livello B2 <

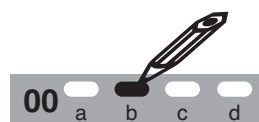
© Copyright 2010 by Accademia Italiana di Lingua (AIL)®, Firenze



## - PARTE SECONDA - COMPrensione AUDITIVA -

### *Informazioni generali*

- Riceve separatamente questo fascicolo con i test d'esame ed il modulo delle risposte.
- Marchi le soluzioni sul modulo delle risposte.
- Scriva sul modulo delle risposte con un lapis morbido, del tipo 2B.
- Cancelli ogni risposta che vuole cambiare con una gomma.
- Segni una sola soluzione per ogni domanda.  
Se per esempio pensa che la risposta giusta sia "b", marchi la soluzione così:



*In bocca al lupo!*



# DIPLOMA INTERMEDIO 2 DI LINGUA ITALIANA «FIRENZE» - LIVELLO B2 DILI-B2 • 42.30

> Quadro Comune Europeo di Riferimento per le Lingue (QCER): livello B2 <  
© Copyright 2010 by Accademia Italiana di Lingua (AIL)®, Firenze

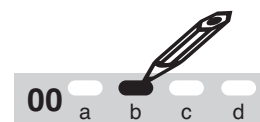


## MODULO DELLE RISPOSTE - PARTE SECONDA 1/2

Nome e cognome del candidato:  
(Scrivere in stampatello!)

### Nota bene:

- Marchi le risposte su questo modulo delle risposte.
- Scriva sul modulo delle risposte con un lapis morbido, del tipo 2B.
- Cancelli ogni risposta che vuole cambiare con una gomma.
- Segni una sola soluzione per ogni domanda. Se per esempio pensa che la risposta giusta sia "b", marchi la soluzione così:
- Si ricordi di scrivere nome e cognome su questo modulo delle risposte.



### 4 Comprensione auditiva

#### 4 - A INTERVISTA

75  a  b  c  d

76  a  b  c  d

77  a  b  c  d

78  a  b  c  d

79  a  b  c  d

#### 4 - B RUBRICA RADIO

80  vero  falso

81  vero  falso

82  vero  falso

83  vero  falso



# MODULO DELLE RISPOSTE - PARTE SECONDA 2/2

## 4 Comprensione auditiva - *seguito*

### 4 - C DIALOGO CON ESERCIZIO DI ABBINAMENTO

84 Indicare, per ogni personaggio, 5 elementi a sostegno della propria proposta:

**Cristina:**


**Marta:**


## 5 Esame orale

*Da riempire dagli esperti!*

Totale punti per l'esame orale

Luogo e data:	L'esaminatore:
Sede d'esame:	L'esperto:

# 4

## PROVA DI COMPrensIONE AUDITIVA

*Durata: 40 minuti*

### 4 - A) INTERVISTA



*Ascolterà un'intervista.*



*Legga poi le affermazioni dal numero 75 al numero 79.*

*Sentirà l'intervista una seconda volta e, per ogni affermazione, scelga, fra le alternative - a, b, c, d - a disposizione, quella che giudica più adatta. Segni le sue risposte sul modulo delle risposte.*



*Ascolti ora l'intervista una prima volta.*

#### INTERVISTA A LETIZIA NUCCIOTTI

(Tratto da: Radio Capital: "Il caffè della sera", 15.03.2010)



*Intervista a Letizia Nucciotti in occasione dell'uscita del suo ultimo libro di cucina.*



*Adesso legga le affermazioni.*

**75** L'intervistatrice oggi ha in studio un'ospite femminile che:

- a) ha conosciuto durante la sua prima vacanza in agriturismo
- b) è diventata un'amica dopo essere stata un'ascoltatrice
- c) è una sua cara amica conosciuta in vacanza su una mensola
- d) ha passato tutta la sua vita in una cucina di un agriturismo



- 76** La signora Letizia è diventata scrittrice di libri di cucina:
- a) per coronare il suo sogno che era quello di fare la chef
  - b) dopo che è stata vincitrice di un premio di scrittura
  - c) dopo aver passato 10 anni nel campo della medicina
  - d) su richiesta della sua grande famiglia che vive nell'agriturismo
- 77** La prima volta che Letizia ha incontrato il suo compagno di vita:
- a) lui le ha fatto una battuta ironica sulla sua professione
  - b) gli ha chiesto un consiglio per comprare un cavallo
  - c) stavano facendo insieme una battuta di caccia a cavallo
  - d) ha capito che voleva aprire una stalla di bovini da latte
- 78** Letizia ha avviato l'attività dell'agriturismo:
- a) da sola, con il supporto morale del compagno
  - b) insieme a suo marito, senza altri aiuti
  - c) col marito e altre persone
  - d) col marito, un gruppo di soci e il suo ex fidanzato
- 79** L'arte della cucina, per Letizia:
- a) è qualcosa che si portava dentro fin da quando era piccola
  - b) era praticamente sconosciuta al momento dell'avvio dell'agriturismo
  - c) è stata scoperta grazie alla nonna del marito
  - d) è stata necessaria per far funzionare l'agriturismo



*Ascolti ora l'intervista una seconda volta.*



*Ora scelga, fra le alternative - **a**, **b**, **c**, **d** - quella che giudica più adatta. Segni le sue risposte sul modulo delle risposte.*

4 - B) **RUBRICA RADIO** 



*Ascolterà una rubrica radio.*



*Legga poi le frasi dal numero **80** al numero **83**.*

*Sentirà la rubrica radio una seconda volta ed indichi, per ogni parte, se la corrispondente frase è vera o falsa.*

*Segni le sue risposte sul modulo delle risposte.*



*Ascolti ora la rubrica radio una prima volta.*



*Adesso legga le frasi.*

**80** Sono previste perturbazioni di notevole portata su tutta l'Italia.

**81** I fenomeni piovosi saranno di moderata entità.

**82** Nelle regioni del nord è prevista nebbia mattutina.

**83** Su tutta l'Italia temperature miti.



*Ascolti la rubrica radio una seconda volta ed indichi, per ogni parte, se la corrispondente frase è vera o falsa.*



*Adesso segni le sue risposte sul modulo delle risposte.*

#### 4 - C) DIALOGO



*Ascolterà un dialogo due volte.*



*Indichi poi, per ogni personaggio, almeno 5 elementi a sostegno della propria proposta.*

*Segni le sue risposte al numero **84** del modulo delle risposte.*



*Primo ascolto.*

#### UNA CENA DI LAVORO



*Secondo ascolto.*



*Adesso indichi, per ogni personaggio, almeno 5 elementi a sostegno della propria proposta e segni le sue risposte al numero **84** del modulo delle risposte.*



# DIPLOMA INTERMEDIO 2 DI LINGUA ITALIANA «FIRENZE»

• LIVELLO B2 •

**DILI-B2 • 42.30**

> Quadro Comune Europeo di Riferimento per le Lingue (QCER): livello B2 <

© Copyright 2010 by Accademia Italiana di Lingua (AIL)®, Firenze



- PARTE TERZA -

**ESAME ORALE • PROVA A COPPIA**

**TESTO AD USO  
DELL'ESAMINATORE**

# Candidati A & B

# 5 ESAME ORALE A COPPIA

*Durata: 30 - 40 minuti*



## Introduzione

L'esame si compone di tre parti e prevede una preparazione individuale in aula sotto il controllo degli esaminatori.

I candidati ricevono in forma scritta tutte e tre le parti d'esame ed hanno 5 minuti di tempo per la preparazione di ognuna.

PRIMA PARTE:	Presentazione o presa di contatto	<i>5/6 minuti</i>
SECONDA PARTE:	Discussione su un tema comune	<i>10 minuti</i>
TERZA PARTE:	Svolgimento di un compito comune: • Opzione 1: Simulazione di ruoli • Opzione 2: Immagini da commentare	<i>10 minuti</i>

## PRIMA PARTE - Presentazione

*(tempo: 5/6 minuti)*

☞ *L'argomento che riguarda la prima parte è proposto al candidato in forma scritta.*

**Esaminatore:** Buongiorno! Mi chiamo ...

Vi ricordo che dovrete conversare tra Voi. Vi prego perciò di metterVi l'uno di fronte all'altro.

Durante questa prima parte dovrete ottenere il maggior numero possibile di informazioni sul Vostro partner.

☞

- *nome*
- *nazionalità*
- *professione*
- *lingue conosciute*
- *piatto preferito*
- *viaggi in Italia od in altri paesi*
- *motivi per i quali studia l'italiano*
- *interessi personali, quali sport, lettura, musica, cinema, ecc.*

☞ *Gli esaminatori potranno intervenire per suggerire ulteriori argomenti o per incoraggiare gli studenti in questa prima fase della prova.*

## SECONDA PARTE: Discussione su un tema comune

(tempo: 10 minuti)



**Esaminatore:** Vostro compito è di leggere il testo che avete ricevuto, riferirlo brevemente al vostro compagno/a e poi discuterne liberamente tra voi.



*I candidati hanno 2/3 minuti per leggere la prova proposta, ed i restanti 7/8 per svilupparla.*

Tema:            **“CAMBIARE VITA”**

**Testo del candidato A:**

### **BASTA CON LO STRESS! MI LICENZIO E MOLLO TUTTO!**



Partire, mollare tutto, trasferirsi in capo al mondo, costruire una casa a due passi dal mare. Un sogno da vincitore del Superenalotto? Macché, per cambiare vita non serve il patrimonio di Bill Gates. Mille Euro al mese, anche meno, sono sufficienti. Basta volerlo. E, ovvio, conoscere i posti giusti.

Trasformarsi da turisti in ex turisti, lasciandosi sedurre da uno stile di vita diverso, non è difficile.

Con pochi soldi si può vivere alla grande in diverse parti del mondo. E fra spiagge bianche e acque cristalline, lo stress diventa un lontano ricordo.

(Liberamente tratto da Luisa Taliento, in: “Style Magazine”, aprile 2010)





### **Testo del candidato B:**

## **BASTA CON LO STRESS! MI LICENZIO E CAMBIO VITA!**



Lavorare, raggiungere una buona posizione e poi ... accorgersi di aver pagato un prezzo troppo alto: la libertà di dedicarsi alle proprie passioni e di godere della compagnia delle persone care per mancanza di tempo.

Il lavoro ha assorbito tutte le energie, ma non è troppo tardi per cambiare vita: trasferirsi in campagna, per esempio, e creare un'attività che permetta di lavorare e condividere le

gioie ed anche i problemi dei propri familiari, la vita è fatta anche di questo!

Forse non tutti concorderanno con questa scelta, mentre molti invece vorranno imitarla.

(Liberamente tratto da: <http://nuke.mollotutto.com>)



*L'esaminatore interviene dopo circa 2 minuti:*

**Esaminatore:** Partendo dai contenuti dei testi a voi assegnati vi prego di discuterne fra voi.

Prego, cominci Lei, candidato B ...

**Candidati AB:** discutono presentando il loro parere (circa 8 minuti).



*L'esaminatore interviene solo in caso di blocco della conversazione!*

## TERZA PARTE: Svolgimento di un compito comune

(tempo: 10 minuti)



**Esaminatore:** L'argomento che riguarda la terza parte Vi viene anch'esso proposto in forma scritta.

☞ *Gli esaminatori possono scegliere tra due opzioni:*

Opzione 1: SIMULAZIONE DI RUOLI

Opzione 2: IMMAGINI DA COMMENTARE

☞ *I candidati hanno 2/3 minuti per leggere la prova proposta, ed i restanti 7/8 per svilupparla.*

### TERZA PARTE - opzione 1: SIMULAZIONE DI RUOLI:

(tempo: 10 minuti)

☞ *L'esaminatore indica ai candidati l'opzione oggetto d'esame.*

Tema: "CANE SÌ, CANE NO"

#### **Ruolo del candidato A:**

#### **CANE SÌ**

Ci ha pensato molto ed ora le sembra arrivato davvero il momento giusto per prendere un cane.

I figli sono ancora piccoli e desiderano tantissimo avere un cane con cui giocare e da poter coccolare.

Un suo amico ha una cagnolina che ha fatto sei meravigliosi cuccioli e non sa come fare per sistemarli. Ora abitate in campagna e avete anche lo spazio per il cane.

Inoltre, ad essere sinceri, anche lei desidera un cane con cui fare lunghe passeggiate.

Cerchi di convincere il/la suo/a compagna/o a prendere un cane.





**Ruolo del candidato B:**

**CANE NO**

Ci ha pensato molto ed ora ha deciso di non prendere un cane.

I figli sono ancora piccoli ed ha sempre tantissime cose da fare per loro. Avere un cane sarebbe come avere un altro figlio.

Lei lavora tutta la settimana in ufficio e quando torna a casa ci sono da fare le mille cose di sempre: fare la spesa, andare a prendere i bambini a scuola, fare i compiti con loro, pulire la casa, stirare e molto altro ancora, l'elenco non finirebbe mai.

Un cane ha molto bisogno di attenzione e di amore, ma è anche una spesa che pesa sul bilancio familiare.

A lei piacciono i cani ma sa bene che già ora, a volte, siete in difficoltà perché non trovate mai il tempo per rilassarvi e fare qualcosa per voi.

Cerchi di far capire le sue ragioni al/alla vostro/a compagno/a.

**Esaminatore:** Dopo esservi immedesimati con il vostro ruolo da interpretare, cercate di convincere il compagno/la compagna o trovate un accordo.

Prego, cominci Lei, candidato A ...

**Candidati AB:** *Discutono tra loro per circa 8 minuti.*



*L'esaminatore interviene solo in caso di blocco della conversazione!*

## TERZA PARTE - opzione 2: IMMAGINI DA COMMENTARE



*L'esaminatore indica ai candidati l'opzione oggetto d'esame.*

*Ai candidati vengono dati alcuni minuti di tempo per esaminare un'immagine con un breve testo scritto, informandoli che su tale tema dovranno poi sviluppare una libera conversazione.*

**Tema:** "SE LO ABBANDONI MUORE"

Con l'avvicinarsi delle vacanze esplode il problema dell'abbandono di animali domestici, soprattutto cani e gatti che, diventati un peso per chi li ha acquistati o avuti in regalo, vagano per le strade e le campagne in cerca di cibo. Spesso sono responsabili di gravi incidenti stradali, anche se ovviamente i veri responsabili sono i loro padroni. Per questo il governo italiano ha promosso una campagna pubblicitaria contro l'abbandono, al fine di sensibilizzare il maggior numero di persone possibile.

**Candidati AB:** *Due minuti di tempo per riflettere sulla foto.*

**Esaminatore:** Discutete fra voi sulla base del testo e dell'immagine che vi sono stati offerti.

Prego, cominci Lei, candidato A ...

**Candidati AB:** *Discutono tra loro per circa 8 minuti.*



*L'esaminatore interviene solo in caso di blocco della conversazione!*

**Immagine:**





# DIPLOMA INTERMEDIO 2 DI LINGUA ITALIANA «FIRENZE»

• LIVELLO B2 •

**DILI-B2 • 42.30**

> Quadro Comune Europeo di Riferimento per le Lingue (QCER): livello B2 <

© Copyright 2010 by Accademia Italiana di Lingua (AIL)®, Firenze



**- PARTE TERZA -**

**ESAME ORALE • PROVA A COPPIA**

**TESTO AD USO  
DEL CANDIDATO**

# Candidato A

# 5 ESAME ORALE A COPPIA

*Durata: 30 40 minuti*

Candidati  
**A/B**

## **PRIMA PARTE - Presentazione**

*(tempo: 5/6 minuti)*

*Durante la prima parte Lei dovrà ottenere il maggior numero possibile di informazioni sul Suo compagno/compagna riguardo i seguenti temi:*

- nome
- nazionalità
- professione
- lingue conosciute
- piatto preferito
- viaggi in Italia od in altri Paesi
- motivi per i quali studia l'italiano
- interessi personali, quali sport, lettura, musica, cinema ecc.

## **SECONDA PARTE: Discussione su un tema comune**

*(tempo: 10 minuti)*

Candidato

# A

Tema: “CAMBIARE VITA”

### **BASTA CON LO STRESS! MI LICENZIO E MOLLO TUTTO!**

Partire, mollare tutto, trasferirsi in capo al mondo, costruire una casa a due passi dal mare. Un sogno da vincitore del Superenalotto? Macché, per cambiare vita non serve il patrimonio di Bill Gates. Mille Euro al mese, anche meno, sono sufficienti. Basta volerlo. E, ovvio, conoscere i posti giusti.

Trasformarsi da turisti in ex turisti, lasciandosi sedurre da uno stile di vita diverso, non è difficile.

Con pochi soldi si può vivere alla grande in diverse parti del mondo. E fra spiagge bianche e acque cristalline, lo stress diventa un lontano ricordo.

(Liberamente tratto da Luisa Taliento, in: “Style Magazine”, aprile 2010)



## TERZA PARTE - opzione 1: SIMULAZIONE DI RUOLI

(tempo: 10 minuti)

Candidato

# A

CONVINCERE IL COMPAGNO: “CANE SÌ, CANE NO”

### CANE SÌ

Ci ha pensato molto ed ora le sembra arrivato davvero il momento giusto per prendere un cane.

I figli sono ancora piccoli e desiderano tantissimo avere un cane con cui giocare e da poter coccolare.

Un suo amico ha una cagnolina che ha fatto sei meravigliosi cuccioli e non sa come fare per sistemarli. Ora abitate in campagna e avete anche lo spazio per il cane.

Inoltre, ad essere sinceri, anche lei desidera un cane con cui fare lunghe passeggiate.

Cerchi di convincere il/la suo/a compagna/o a prendere un cane.

## TERZA PARTE - opzione 2: IMMAGINI DA COMMENTARE

(tempo: 10 minuti)

Candidati  
**A/B**

### SE LO ABBANDONI MUORE

Con l'avvicinarsi delle vacanze esplode il problema dell'abbandono di animali domestici, soprattutto cani e gatti che, diventati un peso per chi li ha acquistati o avuti in regalo, vagano per le strade e le campagne in cerca di cibo.

Spesso sono responsabili di gravi incidenti stradali, anche se ovviamente i veri responsabili sono i loro padroni.

Per questo il governo italiano ha promosso una campagna pubblicitaria contro l'abbandono, al fine di sensibilizzare il maggior numero di persone possibile.





# DIPLOMA INTERMEDIO 2 DI LINGUA ITALIANA «FIRENZE»

• LIVELLO B2 •

**DILI-B2 • 42.30**

> Quadro Comune Europeo di Riferimento per le Lingue (QCER): livello B2 <  
© Copyright 2010 by Accademia Italiana di Lingua (AIL)®, Firenze



- PARTE TERZA -

**ESAME ORALE • PROVA A COPPIA**

**TESTO AD USO  
DEL CANDIDATO**

# Candidato B

## 5 ESAME ORALE A COPPIA

*Durata: 30 40 minuti*

Candidati  
**A/B**

### PRIMA PARTE - Presentazione

*(tempo: 5/6 minuti)*

*Durante la prima parte Lei dovrà ottenere il maggior numero possibile di informazioni sul Suo compagno/compagna riguardo i seguenti temi:*

- nome
- nazionalità
- professione
- lingue conosciute
- piatto preferito
- viaggi in Italia od in altri Paesi
- motivi per i quali studia l'italiano
- interessi personali, quali sport, lettura, musica, cinema ecc.

## **SECONDA PARTE: Discussione su un tema comune**

*(tempo: 10 minuti)*

Candidato

# B

Tema: “CAMBIARE VITA”

### **BASTA CON LO STRESS! MI LICENZIO E CAMBIO VITA!**

Lavorare, raggiungere una buona posizione e poi ... accorgersi di aver pagato un prezzo troppo alto: la libertà di dedicarsi alle proprie passioni e di godere della compagnia delle persone care per mancanza di tempo.

Il lavoro ha assorbito tutte le energie, ma non è troppo tardi per cambiare vita: trasferirsi in campagna, per esempio, e creare un'attività che permetta di lavorare e condividere le gioie ed anche i problemi dei propri familiari, la vita è fatta anche di questo!

Forse non tutti concorderanno con questa scelta, mentre molti invece vorranno imitarla.

(Liberamente tratto da: <http://nuke.mollotutto.com>)



## TERZA PARTE - opzione 1: SIMULAZIONE DI RUOLI

(tempo: 10 minuti)

Candidato

# B

CONVINCERE IL COMPAGNO: “CANE SÌ, CANE NO”

### CANE NO

Ci ha pensato molto ed ora ha deciso di non prendere un cane.

I figli sono ancora piccoli ed ha sempre tantissime cose da fare per loro. Avere un cane sarebbe come avere un altro figlio.

Lei lavora tutta la settimana in ufficio e quando torna a casa ci sono da fare le mille cose di sempre: fare la spesa, andare a prendere i bambini a scuola, fare i compiti con loro, pulire la casa, stirare e molto altro ancora, l'elenco non finirebbe mai.

Un cane ha molto bisogno di attenzione e di amore, ma è anche una spesa che pesa sul bilancio familiare.

A lei piacciono i cani ma sa bene che già ora, a volte, siete in difficoltà perché non trovate mai il tempo per rilassarvi e fare qualcosa per voi.

Cerchi di far capire le sue ragioni al/alla vostro/a compagno/a.

## TERZA PARTE - opzione 2: IMMAGINI DA COMMENTARE

(tempo: 10 minuti)

Candidati  
**A/B**

### SE LO ABBANDONI MUORE

Con l'avvicinarsi delle vacanze esplode il problema dell'abbandono di animali domestici, soprattutto cani e gatti che, diventati un peso per chi li ha acquistati o avuti in regalo, vagano per le strade e le campagne in cerca di cibo.

Spesso sono responsabili di gravi incidenti stradali, anche se ovviamente i veri responsabili sono i loro padroni.

Per questo il governo italiano ha promosso una campagna pubblicitaria contro l'abbandono, al fine di sensibilizzare il maggior numero di persone possibile.





# DIPLOMA INTERMEDIO 2 DI LINGUA ITALIANA «FIRENZE» • LIVELLO B2 • DILI-B2 • 42.30

> Quadro Comune Europeo di Riferimento per le Lingue (QCER): livello B2 <  
© Copyright 2010 by Accademia Italiana di Lingua (AIL)®, Firenze



**1. PROVA DI COMPrensIONE SCRITTA (12 items)**

1-A) Brano con domande a scelta multipla (6 items)

**“Com'è irresistibile il cono di Grom”**

01) = a 02) = c 03) = b 04) = a 05) = d 06) = c

1-B) Prova di abbinamento (6 items)

**“In viaggio con le diversità del gusto”**

07) = h 08) = b 09) = e 10) = d 11) = f 12) = i

**2. PROVA DI ESPRESSIONE SCRITTA (24 items)**

2-A) Composizione (12 items)

**“Perché viaggiamo?”****“Vacanze”****“La vita e la sua colonna sonora”**

attinenza: 2 items / correttezza: 5 items / espressione: 5 items

modulo delle risposte numero **13**

2-B) Un compito da svolgere (12 items)

-&gt; Rispondere ad un'inserzione:

**“Famiglia italiana cerca ragazza alla pari”**

attinenza: 2 items / correttezza: 5 items / espressione: 5 items

modulo delle risposte numero **14****3. PROVA DI LESSICO E STRUTTURE GRAMMATICALI (60 items)**

3-A) Brano da completare con le preposizioni (10 items)

**“Al Vittoriano, il Museo dell'emigrazione”**

15) a

20) dall'

16) dalla

21) ai

17) di

22) per

18) sul

23) all'

19) sulla

24) in

3-B) Trasformare il testo all'infinito nella forma del "tu" (15 items)  
**"Galateo dell'ambiente"**

- |                 |               |
|-----------------|---------------|
| 25) chiuda      | 33) faccia    |
| 26) lasci       | 34) lasci     |
| 27) verifichi   | 35) butti     |
| 28) faccia      | 36) prelevi   |
| 29) sostituisca | 37) si limiti |
| 30) accenda     | 38) getti     |
| 31) si ricordi  | 39) si sposti |
| 32) eviti       |               |

3-C) Coniugare al tempo opportuno i verbi all'infinito (20 items)  
**"Cenerentola ha il 54 di scarpa"**

- |                    |               |
|--------------------|---------------|
| 40) balla          | 50) fosse     |
| 41) aveva imparato | 51) ha        |
| 42) usciva         | 52) resistono |
| 43) camminava      | 53) iniziano  |
| 44) convincono     | 54) sei       |
| 45) sono           | 55) sai       |
| 46) era            | 56) puoi      |
| 47) va             | 57) studiava  |
| 48) trova          | 58) scopri    |
| 49) uccide         | 59) trucca    |

3-D) Brano da completare con le parole elencate, a scelta multipla (8 items)  
**"Generazione 20 parole"**

60) = b   61) = b   62) = a   63) = c   64) = b   65) = d   66) = a   67) = d

3-E) Brano con lessico da completare (7 items)  
**"A Genova gli animali visitano i padroni in ospedale"**

- |              |               |
|--------------|---------------|
| 68) pazienti | 72) camere    |
| 69) parenti  | 73) permesso  |
| 70) zampe    | 74) estendere |
| 71) prima    |               |

**4. PROVA DI COMPrensIONE AUDITIVA (14 items)**

4-A) Intervista con domande a scelta multipla (5 items)

**“Intervista a Letizia Nucciotti”**

75) = b 76) = c 77) = a 78) = c 79) = a

4-B) Rubrica radio con domande da verificare “vero/falso” (4 items)

**“Rubrica radio”**

80) = F 81) = V 82) = V 83) = V

4-C) Dialogo con esercizio di abbinamento (5 items)

**“La cena di lavoro”****84)** *Indicare, per ogni personaggio, almeno 5 elementi a sostegno della propria proposta:****Cristina:***

locale più economico  
tipico toscano  
meno portate  
più qualità  
cibi nostrani  
nel centro della città  
attraente per gli stranieri

***Marta:***

locale alla moda  
con un bel ambiente  
tante stanze diverse  
aperitivo incluso nel prezzo  
organizzato in terrazza  
citato dalla guida Michelin

**5. ESAME ORALE A COPPIA** (20 items):

- 5.1) Prima parte: Presentazione o presa di contatto
- 5.2) Seconda parte: Discussione su un tema comune  
**“Cambiare vita”**
- 5.3) Terza parte: Svolgimento di un compito comune  
Opzione 1 - Simulazione dei ruoli:  
**“Cane sì, cane no”**  
Opzione 2 - Immagine da commentare:  
**“Se lo abbandoni muore”**
- 5.4) Pronuncia e intonazione

Valutazione esame orale (massimo 20 punti):

EFFICACIA COMUNICATIVA:	fino a punti 8
CORRETTEZZA MORFOSINTATTICA:	fino a punti 6
ADEGUATEZZA E RICCHEZZA ESPRESSIVA:	fino a punti 4
PRONUNCIA E INTONAZIONE:	fino a punti 2