



30
1984-2014

ACCADEMIA ITALIANA DI LINGUA®

DILC-B1

DIPLOMA INTERMEDIO DI LINGUA ITALIANA COMMERCIALE «FIRENZE»

LIVELLO B1

Test modello 13

L'esame DILC-B1 dell'AIL è riconosciuto dall' UFFT (Ufficio Federale della Formazione professionale e della Tecnologia) come esame finale d'italiano come seconda lingua nazionale in tutte le scuole professionali commerciali della Confederazione Elvetica.

© Copyright 2011
ACCADEMIA ITALIANA DI LINGUA (AIL)®
via Brunelleschi 4
IT-50123 FIRENZE - Italia
Tel.: +39-055-290305
Fax: +39-055-290396

ASSOCIAZIONE PER LA DIFFUSIONE DELLA
LINGUA E CULTURA ITALIANA NEL MONDO E
ORGANISMO DELLE SCUOLE DI LINGUA
ITALIANA PER STRANIERI dal 1984

info@acad.it • www.acad.it

Diplomi di Lingua Italiana «Firenze» - AIL ®:

DELI-A1 - Livello elementare I
DELI-A2 - Livello elementare II
DILI-B1 - Livello intermedio I
DILC-B1 - Diploma commerciale - livello intermedio
DILI-B2 - Livello intermedio II
DALI-C1 - Livello avanzato I
DALC-C1 - Diploma commerciale - livello avanzato
DALI-C2 - Livello avanzato II

© DILC-B1 • TEST MODELLO 13:

Tutti i diritti di copiatura, di traduzione, di memorizzazione elettronica, di riproduzione e di adattamento totale o parziale, con qualsiasi mezzo (compresi i computer, i microfilm, la stampa, le copie fotostatiche) sono riservati per tutti i Paesi.

Il presente Test Modello fa riferimento a precedenti esami. Esami futuri potranno subire modifiche su indicazione del Comitato Permanente per gli esami AIL.

© Copyright 2011
ACCADEMIA ITALIANA DI LINGUA (AIL)®
Certificazione di Italiano come Lingua Straniera
Sede legale: via Cavour 85, IT-50129 Firenze
Sede operativa: via Brunelleschi 4, IT-50123 FIRENZE - Italia
Tel.: +39-055-290305 • Fax: +39-055-290396
Codice fiscale: 94013980480 • Partita IVA: 04050340480





DIPLOMA DI LINGUA ITALIANA COMMERCIALE «FIRENZE»

• LIVELLO B1 •

DILC-B1 • 32.31

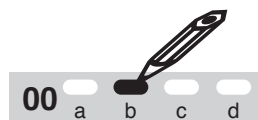
> Quadro Comune Europeo di Riferimento per le Lingue (QCER): livello B1 <
© Copyright 2011 by Accademia Italiana di Lingua (AIL)®, Firenze



- PARTE PRIMA -

Informazioni generali

- Riceve separatamente questo fascicolo con i test d'esame ed il modulo delle risposte.
- Marchi le soluzioni sul modulo delle risposte.
- Scriva sul modulo delle risposte con un lapis morbido, del tipo 2B.
- Cancelli ogni risposta che vuole cambiare con una gomma.
- Segni una sola soluzione per ogni domanda.
Se per esempio pensa che la risposta giusta sia "b", marchi la soluzione così:
- Importante: Si ricordi di scrivere nome, indirizzo, dati anagrafici e sede d'esame sul modulo delle risposte.



In bocca al lupo!



DIPLOMA INTERMEDIO DI LINGUA ITALIANA COMMERCIALE «FIRENZE» LIVELLO B1 • DILC-B1 • 32.31

> Quadro Comune Europeo di Riferimento per le Lingue (QCER): livello B1 <
© Copyright 2011 by Accademia Italiana di Lingua (AIL)®, Firenze

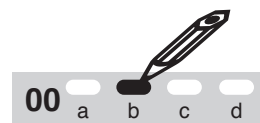


MODULO DELLE RISPOSTE- PARTE PRIMA 1/4

Scrivere in stampatello (~ leggibile)!	<input type="checkbox"/> Sig. <input type="checkbox"/> Sig.ra <input type="checkbox"/> Sig.na
Nome:	Cognome:
Data di nascita: giorno: mese: anno:	Sede d'esame:
Luogo di nascita:	Paese:
Indirizzo completo (domicilio):	
Tel:	Email:
Il candidato autorizza l'Accademia Italiana di Lingua-AIL a includere i suoi dati personali in un database per fini amministrativi legati alla sua iscrizione all'esame AIL. Il candidato potrà anche ricevere delle informazioni, della pubblicità, o delle promozioni riguardanti l'AIL. Il candidato potrà, in ogni momento, e in accordo con la legge italiana (art.13, 675/96), richiedere che i suoi dati siano cancellati dal database dell'AIL.	
Luogo e data: _____ Firma: _____	

Nota bene:

- Marchi le risposte su questo modulo delle risposte.
- Scriva sul modulo delle risposte con un lapis morbido, del tipo 2B.
- Cancelli ogni risposta che vuole cambiare con una gomma.
- Segni una sola soluzione per ogni domanda. Se per esempio pensa che la risposta giusta sia "b", marchi la soluzione così:
- Si ricordi di scrivere nome, indirizzo, dati anagrafici e sede d'esame su questo modulo delle risposte.



1 Comprensione scritta

01	a	b	c	d
02	a	b	c	d
03	a	b	c	d

04	a	b	c	d
05	a	b	c	d

06	a	b	c	d
07	a	b	c	d
08	a	b	c	d

09	a	b	c	d
10	a	b	c	d

MODULO DELLE RISPOSTE - PARTE PRIMA 2/4

2 Espressione scritta

2 - A LETTERA DI RISPOSTA A UNA SITUAZIONE DATA.

11

MODULO DELLE RISPOSTE - PARTE PRIMA 3/4

2 Espressione scritta - *seguito*

2 - B RISPONDERE A DUE DOMANDE.

12

13

MODULO DELLE RISPOSTE - PARTE PRIMA 4/4

3 Lessico e grammatica

3 - A FRASI DA COMPLETARE - A SCELTA MULTIPLA

14 a b c d

16 a b c d

18 a b c d

15 a b c d

17 a b c d

19 a b c d

3 - B BRANO DA COMPLETARE CON LE PAROLE ELENcate

20 a b c d e f g h i l m n

21 a b c d e f g h i l m n

22 a b c d e f g h i l m n

23 a b c d e f g h i l m n

24 a b c d e f g h i l m n

25 a b c d e f g h i l m n

3 - C CONIUGARE I VERBI ALL'INFINITO ED INSERIRE LE PAROLE MANCANTI

26

32

27

33

28

34

29

35

30

36

31

37

3 - D SCEGLIERE TRA LE SOLUZIONI PROPOSTE - A SCELTA MULTIPLA

38 a b c d

40 a b c d

42 a b c d

39 a b c d

41 a b c d

43 a b c d

1 PROVA DI COMPrensIONE SCRITTA

Durata: 30 minuti

1 - A) BRANO CON DOMANDE A SCELTA MULTIPLA



LEGGI IL SEGUENTE BRANO:

Legga poi le affermazioni dal numero 01 al numero 05 e indichi tra le quattro possibilità - a, b, c, d - quella esatta in riferimento al brano letto.

Segni le sue risposte sul modulo delle risposte.

McDONALD'S FA LA RIVOLUZIONE, DAL FAST ALLO SLOW FOOD (O QUASI)

Non dovete pensare al McDonald's con l'insegna in ferro battuto nel cuore di Salisburgo e neppure a quelli di Roma, a due passi da Piazza di Spagna o dalla Fontana di Trevi.

Dovete immaginarvi, al contrario, uno dei 14'000 McDonald's disseminati per l'America, spesso l'America profonda, dove la gara dei fast food, dal pollo fritto al cheeseburger, si gioca tutta sui prezzi bassissimi, a suon di menù da un dollaro.

Il confronto è necessario per capire il vero significato della rivoluzione avviata da McDonald's: lasciarsi alle spalle l'immagine negativa del fast food e diventare una sorta di salotto dell'hamburger, seguendo l'esempio delle caffetterie di Starbucks.

Via le luci al neon, i pupazzi di cartone, i brutti tavolini dai colori accesi. La metamorfosi da fast food a slow food si ottiene con nuovi tavoli in legno e arredamenti più caldi e accoglienti: poltrone in finta pelle e persino l'accesso a una rete Wi-Fi gratuita per invogliare i clienti a fermarsi più a lungo. Magari addirittura a studiare con libri e laptop, com'è consuetudine da Starbucks.

E le novità non riguardano solo gli interni: anche i tradizionali soffitti rossi e gialli degli edifici (i colori di bandiera) saranno sostituiti da colori più scuri ed eleganti, ed i ristoranti circondati da spazi verdi. L'investimento è di oltre un miliardo di dollari per la società di Chicago. La metamorfosi dovrebbe arrivare entro la fine dell'anno per i primi 800 ristoranti della catena e completarsi entro il 2015.

Per McDonald's il restyling arriva in un momento estremamente delicato. La società, da anni accusata di essere una delle grandi cause dell'obesità infantile negli Stati Uniti, deve difendersi. L'ultima delle polemiche riguarda la mascotte, il clown Ronald McDonald, e il marketing degli 'happy meals', i menu per i bambini che sembrano innocui, ma sono invece ultracalorici e fanno ingrassare.



leri, un'assemblea degli azionisti ha deciso di non eliminare il clown (che negli Stati Uniti è famoso quasi come babbo natale), respingendo una richiesta avanzata da un'importante associazione di medici, ma la decisione degli azionisti non è tuttavia stata unanime, e la battaglia potrebbe essere riaperta in futuro.

(Liberamente tratto da Pierpaolo Bozzano, in: "Il Sole - 24 Ore", edizione on line, 24.05. 2011)

Risposta
numero:

- 01** Che rapporto c'è nell'articolo fra McDonald's e Starbuck?
- a) Starbucks si vuole ispirare a McDonald's
 - b) McDonald's si vuole ispirare a Starbucks
 - c) McDonald's vuole comprare le caffetterie di Starbucks
 - d) Starbucks sta per acquistare una quota della società di Chicago
- 02** I colori ufficiali di McDonald's:
- a) gradualmente verranno introdotti anche in Europa
 - b) cambieranno con nuovi toni di rosso e giallo
 - c) gradatamente saranno eliminati dai ristoranti McDonald's americani
 - d) verranno messi dappertutto, anche sui soffitti dei ristoranti
- 03** Secondo l'articolo, i ristoranti europei e quelli americani di McDonald's sono diversi?
- a) assolutamente no, hanno tutti lo stesso arredamento
 - b) sì, in America costano meno
 - c) sì, in America sono più raffinati, hanno libri e laptop
 - d) sì, in America sono disegnati soprattutto per i bambini
- 04** Perché si parla di eliminare nella pubblicità per i bambini il famoso clown Ronald McDonald's?
- a) perché pubblicizza prodotti che non fanno bene alla salute
 - b) perché ormai questo personaggio non è più popolare
 - c) perché secondo alcuni medici fa paura ai bambini
 - d) perché McDonald's vuole cambiare stile e puntare sugli adulti
- 05** In generale questo articolo:
- a) spiega perché mangiare a McDonald's fa male
 - b) racconta la storia del successo di McDonald's in Europa
 - c) paragona le situazioni finanziarie di McDonald's e Starbucks
 - b) parla di un cambiamento nel marketing di McDonald's

1 - B) BRANO CON DOMANDE A SCELTA MULTIPLA



LEGGA IL SEGUENTE BRANO:

Legga poi le affermazioni dal numero 06 al numero 10 e indichi tra le quattro possibilità - a, b, c, d - quella esatta in riferimento al brano letto.

Segni le sue risposte sul modulo delle risposte.

SMARTPHONE: ARRIVA GOOGLE WALLET, IL PORTAFOGLIO ELETTRONICO

Un portafoglio elettronico intelligente racchiuso nel nostro cellulare, per pagare nei negozi all'istante e custodire lo scontrino. Tutto con un solo strumento e tutto in digitale. È il Google Wallet, una novità attesa, ma di cui ora se ne conoscono i dettagli. Il servizio debutterà per ora solo negli Stati Uniti, in estate, a partire dalle città di New York e San Francisco.

Si avvale della partnership di Mastercard (ma funzionerà con tutte le carte di credito) e Citigroup e funzionerà in 120 mila negozi. Bisognerà avere uno smartphone per usare Google Wallet ma, l'interesse ultimo di Google, è di estendere la propria piattaforma pubblicitaria anche al mondo dei cellulari.

L'utente quindi pagherà con lo smartphone o col cellulare, ecco in che modo: lo avvicinerà a un lettore abilitato (gli stessi che ora leggono le carte di credito contactless) e l'addebito arriverà sulla carta di credito associata al chip presente nel cellulare.

Insomma, nei prossimi anni, non dovrebbe essere troppo difficile avere nelle mani uno strumento abilitato per pagare così. Google poi aggiunge qualche nuovo aspetto. Manderà via internet, ai cellulari degli utenti, coupon e offerte sconto 'last minute', anche in base al luogo dove il cliente si trova in quel momento.

La particolarità di Wallet è che l'utente farebbe tutto con il cellulare: qui riceve l'offerta ("... nel fast food a due isolati da te danno gratis le patatine se porti questo coupon"); entra nel negozio e sempre con il cellulare paga, avvicinandolo al lettore. Il lettore elettronico riesce a capire che nel cellulare c'è anche un coupon e applica lo sconto in automatico. Memorizza quindi la ricevuta all'interno della memoria del cellulare. A questo punto, non serve più davvero avere un portafogli.

Finora ci sono state soprattutto sperimentazioni. Da parecchio tempo si mormora che anche il prossimo iPhone avrà il portafoglio elettronico. È di qualche giorno fa il lancio, nel Regno Unito, del servizio dell'operatore Orange: portafoglio elettronico abilitato su 50 mila negozi (per ora con un modello Samsung), tra cui le catene McDonald's, Eat, Subway, Pret a Manger.

In Italia per ora esiste la sperimentazione di Telecom Italia, per pagare col cellulare il biglietto della metro milanese.

(Liberamente tratto da "La Repubblica - Affari e Finanza", 26.05.2011)



- 06** A cosa serve il portafoglio elettronico?
- a) a trovare più rapidamente gli spiccioli
 - b) a pagare il conto di cellulare e smartphone
 - c) a pagare anche piccole somme nei negozi convenzionati con cellulari e smartphone
 - d) a fare da garanzia per i pagamenti con tutte le carte di credito
- 07** Il portafoglio elettronico è già in uso?
- a) no, e difficilmente lo diventerà
 - b) ci sono esperimenti in vari Paesi
 - c) sì, a New York e Los Angeles
 - d) solo nei fast food
- 08** Come è fatto il portafoglio elettronico?
- a) di pelle, come un normale portafoglio, ma contiene un chip
 - b) di plastica, come una carta di credito
 - c) di metallo, sembra un cellulare
 - d) è un'applicazione, un programma informatico
- 09** Come si userà il portafoglio elettronico sul cellulare quando si vuole fare un acquisto?
- a) si chiama un numero speciale col cellulare
 - b) si passa la carta di credito davanti al cellulare
 - c) si passa il cellulare davanti ad un lettore ottico
 - d) si dà il cellulare alla cassiera che digita un codice segreto
- 10** Perché Google vuole lanciare un portafoglio elettronico?
- a) così potrà vendere pubblicità anche su cellulari e smartphone
 - b) così sarà più facile comprare la pubblicità su Google
 - c) così sarà più facile comprare gli smartphone di Google
 - d) per sperimentare una nuova tecnologia

2 PROVA DI ESPRESSIONE SCRITTA

Durata: 40 minuti

2 - A) LETTERA DI RISPOSTA A UNA SITUAZIONE DATA



LEGGA LA SEGUENTE LETTERA:

Scriva una lettera di risposta di circa 80 parole, seguendo le istruzioni date.

Scriva la lettera al numero 11 sul modulo delle risposte.



REAGISCA ALLA SEGUENTE LETTERA, SEGUENDO LE ISTRUZIONI DATE:

Avvocato Marco Pomponi
Via delle Terme Romane 1
Villa Vecchia (PD)

Al Direttore della
Banca Agricola Italiana
Piazza Garibaldi 5
PADOVA

OGGETTO: RECLAMO

Villa Vecchia, lì 30 maggio 2011

Egregio Direttore,

con la presente intendo reclamare sentitamente per il trattamento che mi è stato riservato nella giornata di ieri presso l'Agenzia numero 5 della Vostra Banca.

Dopo aver atteso in coda per più di mezz'ora, il cassiere ha rifiutato di cambiarmi un assegno perché non ero cliente di quell'agenzia e l'ammontare dell'assegno superava i 2000 Euro.

Alla mia richiesta di parlare con il direttore, mi è stato detto che era assente. In poche parole, non sono stato degnato della minima considerazione.

Ritengo che non sia questo il modo di trattare un cliente fedele come me, che ha un conto corrente presso la Banca Agricola da oltre 30 anni.

Esigo spiegazioni scritte a stretto giro di posta, o non esiterò a chiudere il mio conto!

Con distinti saluti

Avvocato Cav. Marco Pomponi





ISTRUZIONI DEL DIRETTORE:

Scriva al Signor Pomponi che ha ragione e gli faccia tante scuse.

Gli scriva anche che se ha occasione di passare dalla sede centrale, lo metteranno in una lista speciale della banca, così potrà cambiare tutti gli assegni che vuole in tutte le filiali della Banca Agricola.

Risponda con molta gentilezza.



*Scriva la lettera al numero **11** sul modulo delle risposte.*

2 - B) “COME SI FA?”



Risponda brevemente, per iscritto, ai seguenti compiti con non più di 30 - 40 parole per ciascuno.

*Scriva i compiti al numero **12** e **13** sul modulo delle risposte.*

- 12** La prossima settimana la sala riunioni sarà occupata tutte le mattine dalle 9 alle 11 per un corso di formazione.

È molto importante che nessuno disturbi, quindi scriva un cartello da mettere sulla porta della sala riunioni, in modo che nessuno entri, neanche per sbaglio, in quell'orario.

- 13** Un collega anziano va in pensione.

Scriva una breve email a tutti gli altri colleghi per raccogliere il denaro per fargli un regalo.

3 PROVA DI LESSICO SPECIALIZZATO E STRUTTURE GRAMMATICALI

Durata: 40 minuti

3 - A) FRASI DA COMPLETARE A SCELTA MULTIPLA



Inserisca la forma giusta, dal numero 14 al numero 19, tra le quattro possibilità - a, b, c, d - per completare la frase o il dialogo. Segni le sue risposte sul modulo delle risposte.

14 Cliente: “Quali condizioni potete farmi se pago in anticipo?”

Venditore:

- a) “Molto bene.”
- b) “Franco destino, pagamento a 90 giorni data fattura.”
- c) “Paghiamo senz’altro in anticipo, non si preoccupi!”
- d) “In questo caso è previsto uno sconto del 5 per cento.”

15 Cliente: “Buongiorno, vorrei cambiare degli Euro in Franchi Svizzeri. Quanto è oggi il cambio?”

Impiegato allo sportello:

- a) “Un Franco e venticinque per un Euro.”
- b) “Il cambio costa venti centesimi.”
- c) “Oggi è il venti novembre duemiladieci.”
- d) “Mi piace, è una informazione riservata, deve sentire la direzione.”

16 Cliente: “Lei mi consiglia davvero questa polizza?”


Agente:

- a) “Senz’altro, in questo modo lei si protegge da tutti i rischi.”
- b) “Senz’altro, guardi che bel panorama.”
- c) “Con la carta di credito va benissimo!”
- d) “No, meglio fare un’assicurazione.”



- 17 “Buongiorno, ci dovrebbe essere una camera singola prenotata a nome Verdi.”
- a) “Non si preoccupi, gliela prenoto subito!”
 - b) “Lo farò appena possibile.”
 - c) “Mi dispiace, qui non ho nessun Verdi prenotato.”
 - d) “I verdi non mi piacciono, non sono ecologista.”
- 18 “Non sappiamo ancora quando apriremo, ...
- a) ... perché fino alle 3 siamo chiusi.”
 - b) ... se le va bene.”
 - c) ... purché mi aiuti a farlo.”
 - d) ... ma senz’altro glielo farò sapere con una mail.”
- 19 Un cliente le fa una richiesta che lei non è in grado di soddisfare. Qual è la forma più gentile per dirlo?
- a) “Non me ne parlare neanche!”
 - b) “Non me ne parli neanche!”
 - c) “Spiacente, temo di non poterla aiutare.”
 - d) “Sì, certo, magari più tardi.”

3 - B) BRANO DA COMPLETARE CON LE PAROLE ELENcate IN FONDO

-  *Legga il seguente brano e decida quali parole mancano nel testo dal numero 20 al numero 25. Scelga le parole mancanti tra quelle elencate in fondo. Segni le sue risposte sul modulo delle risposte.*

RINNOVABILI: L'ITALIA È QUARTA AL MONDO PER INVESTIMENTI


Nel campo degli investimenti nelle energie rinnovabili l'Italia viene subito dietro Cina, Germania e Usa.

Lo conferma un rapporto redatto da Bloomberg per il Pew Environmental Group, secondo cui dopo un 2009 di recessione l'anno scorso il settore è tornato a ___20___ impetuosamente, segnando un +30%. Le cifre fornite dal rapporto per il nostro Paese parlano di investimenti, sia ___21___ che privati, per 13,9 miliardi di Dollari, con una crescita negli ultimi 5 anni del 71%. In totale da noi ci sono 16,7 Gigawatt di ___22___ rinnovabile, di cui 6,9 dal sole e 5,8 dal vento. "Se si guarda ai trend globali, il ___23___ del solare è quello che ha la crescita più forte nel mondo, dice Michael Liebreich, chef executive di Bloomberg New Energy Finance, grazie soprattutto ai prezzi in diminuzione e ai ___24___ dei vari governi." Sul piano globale la produzione di energia pulita è molto vicina ai 400 Gigawatt, con ___25___ nel solo 2010 per 243 miliardi di Dollari. Il merito, suggerisce il rapporto, è più delle economie emergenti, soprattutto in Asia: questo continente ha superato l'America, grazie all'apporto cinese, e se si guarda ai 'Top-10' si vede che al quinto posto c'è il Brasile, mentre al nono si è affacciata l'India.

(Liberamente tratto da: "Il Sole - 24 Ore", edizione on line, 30.03. 2011)

- | | |
|----------------------|------------------------|
| a) <i>calare</i> | g) <i>fatture</i> |
| b) <i>contributi</i> | h) <i>fax</i> |
| c) <i>crescere</i> | i) <i>investimenti</i> |
| d) <i>denaro</i> | l) <i>pubblici</i> |
| e) <i>elettrico</i> | m) <i>scrivere</i> |
| f) <i>energia</i> | n) <i>settore</i> |

3 - C) CONIUGARE I VERBI ALL'INFINITO ED INSERIRE LE PAROLE MANCANTI

 *Legga il seguente brano, coniughi al tempo opportuno i verbi all'infinito ed inserisca le parole mancanti nel testo, dal numero 26 al numero 37.
Segni le sue risposte sul modulo delle risposte.*

L'AFFARE DELLE SPONSORIZZAZIONI MILIONARIE

Per l'azienda Puma, l'atleta Usain Bolt vale 8 milioni di dollari.

La sponsorizzazione dell'atleta più veloce del mondo, che correrà domani sera al Golden Gala di Roma, è uguale ___26___ quella di Nike per il calciatore Cristiano Ronaldo.

Otto milioni di dollari all'anno ___27___ fargli indossare T-Shirt e tute firmate Puma. A tanto (AMMONTARE) ___28___ la sponsorizzazione di Usain Bolt, pluri recordman della velocità ___29___ scenderà in pista domani sera al Golden Gala di Roma, da parte del marchio di sportswear controllato ___30___ colosso francese Ppr (cui fa capo anche l'italiana Gucci).


In pratica, secondo una classifica elaborata da Bernstein Research, Puma paga all'atleta giamaicano, per la cui finale dei 100 metri ___31___ prossime Olimpiadi di Londra già (ARRIVARE) ___32___ sul tavolo degli organizzatori richieste di un milione di biglietti, la stessa cifra che la Nike (INVESTIRE) ___33___ per garantirsi come testimonial Cristiano Ronaldo che nella stagione calcistica che sta per concludersi (SEGNARE) ___34___ nel Real Madrid ben 40 gol, il suo primato personale.

Sempre secondo Bernstein, Lionel Messi, da pochi mesi premiato ___35___ secondo Pallone d'oro consecutivo come miglior calciatore europeo, ne riceverebbe dall'Adidas 'soltanto' 4 milioni, il doppio di Wayne Rooney del Manchester United, a sua volta sponsorizzato da Nike, che sarà tra i protagonisti della finale di Champions league di sabato a Londra.

Se (LIMITARSI) ___36___ l'analisi al mondo del calcio, comunque, è il colosso del 'baffo' a dominare il business delle sponsorizzazioni: Nike è infatti in testa con 145 milioni di Dollari, seguita da Adidas con 118, mentre Puma (FERMARSI) ___37___ a 42 milioni.

(Liberamente tratto da: "Il Sole - 24 Ore", edizione on line, 25.05. 2011)

3 - D) SCEGLIERE TRA LE SOLUZIONI PROPOSTE A SCELTA MULTIPLA

 Legga le frasi dal numero **38** al numero **43** e indichi tra le quattro possibilità - **a**, **b**, **c**, **d** - quella corretta in riferimento alla frase letta.
Segni le sue risposte sul modulo delle risposte.

38 Se si parla di una *FUSIONE DI AZIENDE*, si intende:

- a) aziende che falliscono
- b) nuove aziende che vengono fondate
- c) aziende che si uniscono
- d) aziende che hanno problemi con la legge

39 Chi si occupa di *PREVIDENZA INTEGRATIVA* ?

- a) un'azienda alimentare
- b) un istituto di previsioni meteo
- c) il ministero della giustizia
- d) un'assicurazione

40 Se '*SI APRE LA TRATTATIVA*' significa che:

- a) cominciamo a discutere
- b) non ci sono possibilità di discutere
- c) siamo d'accordo
- d) non siamo d'accordo

41 Se una azienda torna a *REALIZZARE DEGLI UTILI* vuol dire che:

- a) aveva interrotto la produzione
- b) ha cambiato sede
- c) ora va meglio
- d) ora va peggio

42 Il settore dell'informatica è *IN CONTINUA EVOLUZIONE*, quindi:

- a) occorre imparare a gestire la crisi
- b) le banche rifiutano di abbassare i tassi
- c) vanno eliminati i costi nascosti
- d) i computer invecchiano in fretta

43 Chi difende i diritti dei lavoratori?

- a) il sindaco
- b) il sindacato
- c) la pubblica sicurezza
- d) l'unione consumatori



DIPLOMA DI LINGUA ITALIANA COMMERCIALE «FIRENZE»

• LIVELLO B1 •

DILC-B1 • 32.31


> Quadro Comune Europeo di Riferimento per le Lingue (QCER): livello B1 <

© Copyright 2011 by Accademia Italiana di Lingua (AIL)®, Firenze



- PARTE SECONDA - COMPrensIONE AUDITIVA -

Informazioni generali

- Riceve separatamente questo fascicolo con i test d'esame ed il modulo delle risposte.
 - Marchi le soluzioni sul modulo delle risposte.
 - Scriva sul modulo delle risposte con un lapis morbido, del tipo 2B.
 - Cancelli ogni risposta che vuole cambiare con una gomma.
 - Segni una sola soluzione per ogni domanda.
Se per esempio pensa che la risposta giusta sia "b", marchi la soluzione così:
- 
- **Importante:** Si ricordi di scrivere nome e cognome sul modulo delle risposte.

In bocca al lupo!

**DIPLOMA INTERMEDIO DI LINGUA ITALIANA COMMERCIALE «FIRENZE»
LIVELLO B1 • DILC-B1 • 32.31**

> Quadro Comune Europeo di Riferimento per le Lingue (QCER): livello B1 <
© Copyright 2011 by Accademia Italiana di Lingua (AIL)®, Firenze



MODULO DELLE RISPOSTE- PARTE SECONDA 1/2

Nome e cognome del candidato:
(Scrivere in stampatello!)

Nota bene:

- Marchi le risposte su questo modulo delle risposte.
- Scriva sul modulo delle risposte con un lapis morbido, del tipo 2B.
- Cancelli ogni risposta che vuole cambiare con una gomma.
- Segni una sola soluzione per ogni domanda. Se per esempio pensa che la risposta giusta sia "b", marchi la soluzione così:
- Si ricordi di scrivere nome e cognome su questo modulo delle risposte.



4 Comprensione auditiva

4 - A INTERVISTA CON DOMANDE A SCELTA MULTIPLA

44 a b c d
45 a b c d

46 a b c d
47 a b c d

48 a b c d
49 a b c d

4 - B RUBRICA RADIO ECONOMICA CON DOMANDE "VERO/FALSO"

50 vero falso

51 vero falso

52 vero falso

53 vero falso



MODULO DELLE RISPOSTE - PARTE SECONDA 2/2

4 Comprensione auditiva - *seguito*

4 - C 54 - CONVERSAZIONE CON 8 FRASI DA COMPLETARE

4-C-1) Il cliente ha scelto questa agenzia di viaggi poiché ...

4-C-2) Il gruppo in partenza per Berlino è composto da ...

4-C-3) Il volo per Berlino partirà ...

4-C-4) L'orario di partenza sarà ...

4-C-5) Il signor Parodi propone come data di ritorno il sabato mattina, perché ...

4-C-6) Il cliente preferirebbe partire di domenica, perché ...

4-C-7) Il volo di ritorno più economico è ...

4-C-8) Il cliente alla fine prende la decisione di ...

5 Esame orale

Da riempire dagli esperti!

Totale punti per l'esame orale

Luogo e data:	L'esaminatore:
Sede d'esame:	L'esperto:

4

PROVA DI COMPRENSIONE AUDITIVA

Durata: 40 minuti

4 - A) INTERVISTA



Ascolterà un'intervista.



Legga poi le affermazioni dal numero 44 al numero 49.

Sentirà l'intervista una seconda volta e, per ogni affermazione, scelga, fra le alternative - a, b, c, d - a disposizione, quella che giudica più adatta. Segni le sue risposte sul modulo delle risposte.



Ascolti ora l'intervista una prima volta.

INTERVISTA AL 'NUMERO UNO' DELLE POSTE ITALIANE

(Liberamente tratto da: "Capital", maggio 2011)



Massimo Sarmi, amministratore delegato di Poste Italiane, è ingegnere elettronico e guida il Gruppo Poste Italiane dal 2002.



Adesso legga le affermazioni.

44

Secondo Massimo Sarmi il mercato postale e finanziario è:

- a) pronto per essere liberalizzato
- b) stato ucciso dagli enti pubblici
- c) soggetto alle leggi del migliore offerente
- d) pubblico e così deve restarlo



- 45 L'operato del Signor Sarmi è criticato:
- a) dai suoi dipendenti
 - b) dal giornalista che lo sta intervistando
 - c) dal direttore delle Poste italiane
 - d) dai concorrenti
- 46 Molte delle nuove proposte di 'Poste italiane' vengono provate prima a Milano perché:
- a) la città è al nord, in un punto geografico strategico
 - b) la città è da sempre aperta ad accogliere le novità
 - c) qui ci sono molte aziende private
 - d) il dialogo con la pubblica amministrazione è facile
- 47 Le mini auto elettriche per la consegna della posta sono:
- a) un'alternativa ecologica ai mezzi a motore
 - b) ecologiche ma ancora lente
 - c) state provate, per ora, solo a Milano
 - d) riservate alle piccole città d'arte italiane
- 48 'Poste italiane' è un'azienda dove gli extracomunitari:
- a) hanno trovato molti posti di lavoro
 - b) sono bene assistiti
 - c) possono trovare rifugio e protezione
 - d) faticano a farsi capire
- 49 Quali sono le prospettive lavorative del Signor Sarmi?
- a) diventare azionista di 'Poste italiane'
 - b) continuare il suo lavoro nel gruppo 'Poste italiane'
 - c) per ora non vede niente di buono nel suo futuro
 - d) vorrebbe prendersi un periodo di pausa



Ascolti ora l'intervista una seconda volta.



Ora scelga, fra le alternative - a, b, c, d - quella che giudica più adatta. Segni le sue risposte sul modulo delle risposte.

4 - B) RUBRICA RADIO ECONOMICA

 *Ascolterà una rubrica radio economica.*

 *Legga poi le frasi dal numero **50** al numero **53**.*

Sentirà la rubrica radio economica una seconda volta ed indichi, per ogni parte, se la corrispondente frase è vera o falsa.

Segni le sue risposte sul modulo delle risposte.

 *Ascolti ora la rubrica radio economica una prima volta.*

NUOVE TENDENZE IN FATTO DI CONSUMI

(Tratto da Radio 24, "Essere e Avere", 20 maggio 2011)


 *Adesso legga le frasi.*

50 I consumi dei generi alimentari biologici sono molto diminuiti nel 2011 a vantaggio dei prodotti da autogrill.

51 Le aziende cosmetiche hanno registrato un aumento delle vendite nonostante la crisi.

52 Le abitudini dei turisti in Italia sono state oggetto di uno studio recente, fatto da un sito internet.

53 Con il passare del tempo gli italiani mostrano sempre più interesse per gli acquisti in rete.

 *Ascolti ora la rubrica radio economica una seconda volta ed indichi, per ogni parte, se la corrispondente frase è vera o falsa.*

 *Adesso segni le sue risposte sul modulo delle risposte.*

4 - C) CONVERSAZIONE



Ascolterà una conversazione due volte.



*Completi poi la griglia al numero **54** del modulo delle risposte con le informazioni richieste.*



Ascolti ora la conversazione una prima volta.

IN VIAGGIO PER LA GERMANIA



Il Signor Parodi riceve una cliente che chiede un preventivo per un viaggio a Berlino.



Adesso consulti la griglia.



Adesso ascolti la conversazione una seconda volta.



*Ora compili la griglia con le informazioni ricevute al numero **54** del modulo delle risposte.*



DIPLOMA DI LINGUA ITALIANA COMMERCIALE «FIRENZE»

• LIVELLO B1 •

DILC-B1 • 32.31

> Quadro Comune Europeo di Riferimento per le Lingue (QCER): livello B1 <

© Copyright 2011 by Accademia Italiana di Lingua (AIL)®, Firenze



- PARTE TERZA -

ESAME ORALE • PROVA A COPPIA

**TESTO AD USO
DELL'ESAMINATORE**

Candidati A & B

5 ESAME ORALE A COPPIA

Durata: 30 minuti



Introduzione

L'esame si compone di tre parti.

I candidati ricevono delle schede per tutte e tre le prove.

PRIMA PARTE:	Presentazione o presa di contatto	<i>5/6 minuti</i>
SECONDA PARTE:	Presentazione dei testi e discussione	<i>10 minuti</i>
TERZA PARTE:	Simulazione di ruoli (2 opzioni)	<i>10 minuti</i>

PRIMA PARTE: Presentazione

(tempo: 5/6 minuti)

Esaminatore: Buongiorno, signori. Mi chiamo ...

Vi ricordo che in questa prova d'esame dovete conversare fra voi, perciò vi prego di mettervi l'uno di fronte all'altro e di presentarvi brevemente dicendo:

- il vostro nome
- la vostra attività o lavoro
- dove abitate
- perché studiate italiano

Prego, cominciate pure ...



L'esaminatore interviene solo in caso di blocco della conversazione!

SECONDA PARTE: Presentazione dei testi e discussione



(tempo: 10 minuti)

Esaminatore: Vostro compito è di leggere il testo che avete ricevuto, riferirlo brevemente al vostro compagno/a e poi discuterne liberamente tra voi.



I candidati hanno 2/3 minuti per leggere la prova proposta, ed i restanti 7/8 per svilupparla.

Tema: **“GIOVANI AI TEMPI DELLA CRISI”**

Testo del candidato A:

LA GENERAZIONE 1000 EURO

‘Generazione mille Euro’ è un romanzo scritto da Antonio Incorvaia e Alessandro Rimassa ispirato da un’inchiesta apparsa sul quotidiano spagnolo ‘El País’ dal titolo «La Generación de los mil Euros» e pubblicato nel 2006.

La storia è quella di Claudio, 27 anni, venuto in città dalla provincia emiliana, che lavora come precario nell’ufficio marketing di un’azienda multinazionale.

Ambientato a Milano, racconta le difficoltà dei ragazzi di oggi nell’affrontare la quotidianità e il futuro, tra lavori ‘a progetto’ e poche risorse economiche: mille Euro al mese. O anche meno.

L’espressione ‘Generazione Mille’ è diventata molto comune e identifica quelle persone che, mediamente, guadagnano mille Euro al mese, indipendentemente dal tipo di lavoro svolto e dalla loro formazione scolastica e professionale.

Da una ricerca fatta nel 2010 si vede che la situazione dei giovani è ulteriormente peggiorata: lo stipendio mensile netto per un lavoratore under 30 alla sua prima esperienza è di 823 Euro: altro che ‘generazione da 1000 Euro’ ... al mese!

(Liberamente tratto da “Millionaire”, giugno 2011)





Testo del candidato B:

ARRIVA LA GENERAZIONE «S»

Con l'espressione 'Generazione Mille' si descrivono quei giovani che, ai tempi della crisi, guadagnano non più di mille Euro al mese e fanno fatica a vivere.

Accanto a questa, però, è nata una nuova generazione, la 'Generazione S' e indica quei giovani che non aspettano il lavoro, ma lo creano, portando novità in un settore già esistente o fondando la loro impresa.

Ma perché generazione «S»? La «S» sta per 'successo', naturalmente, e individua giovani dai 20 ai 35 anni, 40 al massimo. Sono giovani che non hanno paura di portare avanti un'idea e rischiare, sentono di avere poco da perdere e si buttano. Ma su cosa hanno puntato?

Questi giovani hanno puntato in modo serio soprattutto sul turismo e la gastronomia, senza dimenticare l'innovazione, e hanno vinto.

(Liberamente tratto da "Millionaire", giugno 2011)



L'esaminatore interviene dopo circa 2 minuti:

Esaminatore: Avete letto due testi che affrontano lo stesso tema da diversi punti di vista.

Vi prego di discutere fra voi prendendo spunto dai testi letti.

Vuole iniziare Lei, candidato B?

Candidati AB: *discutono presentando il loro parere (circa 8 minuti).*



L'esaminatore interviene solo in caso di blocco della conversazione!

TERZA PARTE - opzione 1: SIMULAZIONE DI RUOLI

(tempo: 10 minuti)



Opzione 1



L'esaminatore indica ai candidati l'opzione oggetto d'esame.

Tema 1: "IL LAVORO DEI MIEI SOGNI"

Ruolo del candidato A:

Oggi lei si presenta per un posto di lavoro nel reparto esteri di una grande azienda di moda milanese.

Lei è giovane, non ha molta esperienza del settore moda, ha fatto solo una breve pratica in una piccola ditta, ma le lingue sono la sua passione: parla bene italiano, francese, spagnolo, e anche un po' di cinese, che sta studiando.

Sogna un lavoro in cui poter viaggiare, per incontrare clienti, partecipare alle fiere, conoscere il mondo: lei vuole assolutamente questo lavoro!

Cerchi di convincere il suo interlocutore, il responsabile del personale, ad assumerla!

Ruolo del candidato B:

Lei è il responsabile del personale di una azienda di moda di Milano.

Sta facendo dei colloqui per trovare una persona da impiegare nell'ufficio esteri.

Deve essere un/a giovane sveglio/a, dinamico/a, che abbia già una buona esperienza. Anche le lingue sono importanti, comunque la maggior parte del lavoro si svolgerà a Milano, perché gran parte del lavoro avviene su Internet: preparazione e spedizione dei listini, foto delle collezioni, pacchetti pubblicitari ...

Lo spieghi al prossimo candidato.



L'esaminatore interviene dopo circa 2 minuti:

Esaminatore: Dopo esservi immedesimati con il vostro ruolo da interpretare, cercate di convincere il compagno o trovate un accordo.

Vuole iniziare Lei, candidato A?

Candidati AB: *Discutono tra loro per circa 8 minuti.*



L'esaminatore interviene solo in caso di blocco della conversazione!

TERZA PARTE - opzione 2: SIMULAZIONE DI RUOLI

(tempo: 10 minuti)



Opzione 2



L'esaminatore indica ai candidati l'opzione oggetto d'esame.

Tema 2: "SOGGIORNO IN HOTEL"

Ruoli del candidato A: IL CLIENTE INSODDISFATTO

Ha soggiornato in un Hotel a Venezia che ha prenotato attraverso un'agenzia di viaggi di cui lei è cliente da molti anni.

Lei ha trovato il personale di questa struttura molto gentile e efficiente, ma non è completamente soddisfatto. La colazione era in stile buffet, ricca ma con una scelta dei prodotti davvero scadente: non c'erano alimenti freschi ma solo merendine e biscotti confezionati. Il caffè e le altre bevande calde erano distribuiti da una macchina, ma era possibile servirsi solo una volta, se si desiderava avere una seconda tazza occorreva pagare un supplemento.

Le camere erano molto pulite e ordinate, ma l'arredamento molto modesto. La posizione dell'Hotel è vicino alla stazione ferroviaria, è facile arrivare in città ma le camere sono molto rumorose. Per questi motivi lei ha deciso di andare a lamentarsi con il direttore dell'agenzia di viaggi che le ha prenotato l'albergo.

Lei intende informare il direttore dell'agenzia e chiedergli per la prossima volta di fare controlli più accurati sugli alberghi che consigliano ai clienti.

Ruolo del candidato B: ASCOLTARE LE LAMENTELE DI UN CLIENTE

Lei è il direttore di una agenzia di viaggi.

Oggi verrà a trovarla un suo cliente che desidera lamentarsi per un albergo a 2 stelle che la sua agenzia ha riservato per lui nella città di Venezia. Lei conosce da anni questo cliente ed è famoso per non essere mai contento di niente.

Si tratta dell'albergo 'La Rosa', a due stelle, con cui lavorate da molti anni e con cui vi siete trovati sempre molto bene. Si tratta di un hotel molto economico, costa 40 Euro a notte con colazione inclusa, è molto pulito ed il personale molto gentile. A Venezia non si trova nient'altro con un rapporto qualità/prezzo così interessante ed è la prima volta che qualcuno si lamenta.

Ascolti le lamentele del suo cliente e ribatta difendendo la sua scelta.



L'esaminatore interviene dopo circa 2 minuti:

Esaminatore: Dopo esservi immedesimati con il vostro ruolo da interpretare, cercate di trovare un accordo.

Vuole iniziare Lei, candidato A?

Candidati AB: *Discutono tra loro per circa 8 minuti.*



L'esaminatore interviene solo in caso di blocco della conversazione!



DIPLOMA DI LINGUA ITALIANA COMMERCIALE «FIRENZE»

• LIVELLO B1 •

DILC-B1 • 32.31

> Quadro Comune Europeo di Riferimento per le Lingue (QCER): livello B1 <

© Copyright 2011 by Accademia Italiana di Lingua (AIL)®, Firenze



- PARTE TERZA -

ESAME ORALE • PROVA A COPPIA

**TESTO AD USO
DEL CANDIDATO**

Candidato A

5 ESAME ORALE A COPPIA

Durata: 30 minuti

Candidati
A/B

PRIMA PARTE: Presentazione

(tempo: 5/6 minuti)

Vi ricordo che in questa prova d'esame dovete conversare fra voi, perciò vi prego di mettervi l'uno di fronte all'altro e di presentarvi brevemente dicendo:

- il vostro nome
- la vostra attività o lavoro
- dove abitate
- perché studiate italiano

Prego, cominciate pure ...

SECONDA PARTE: Presentazione dei testi e discussione

(tempo: 10 minuti)

Candidato

A

“GIOVANI AI TEMPI DELLA CRISI”

LA GENERAZIONE 1000 EURO

‘Generazione mille Euro’ è un romanzo scritto da Antonio Incorvaia e Alessandro Rimassa ispirato da un’inchiesta apparsa sul quotidiano spagnolo ‘El País’ dal titolo «La Generación de los mil Euros» e pubblicato nel 2006.

La storia è quella di Claudio, 27 anni, venuto in città dalla provincia emiliana, che lavora come precario nell’ufficio marketing di un’azienda multinazionale.

Ambientato a Milano, racconta le difficoltà dei ragazzi di oggi nell’affrontare la quotidianità e il futuro, tra lavori ‘a progetto’ e poche risorse economiche: mille Euro al mese. O anche meno.

L’espressione ‘Generazione Mille’ è diventata molto comune e identifica quelle persone che, mediamente, guadagnano mille Euro al mese, indipendentemente dal tipo di lavoro svolto e dalla loro formazione scolastica e professionale.

Da una ricerca fatta nel 2010 si vede che la situazione dei giovani è ulteriormente peggiorata: lo stipendio mensile netto per un lavoratore under 30 alla sua prima esperienza è di 823 Euro: altro che ‘generazione da 1000 Euro’ ... al mese!

(Liberamente tratto da “Millionaire”, giugno 2011)

TERZA PARTE - opzione 1: SIMULAZIONE DI RUOLI

(tempo: 10 minuti)

Tema: “IL LAVORO DEI MIEI SOGNI”

Candidato

A

Opzione 1

Oggi lei si presenta per un posto di lavoro nel reparto esteri di una grande azienda di moda milanese.

Lei è giovane, non ha molta esperienza del settore moda, ha fatto solo una breve pratica in una piccola ditta, ma le lingue sono la sua passione: parla bene italiano, francese, spagnolo, e anche un po' di cinese, che sta studiando.

Sogna un lavoro in cui poter viaggiare, per incontrare clienti, partecipare alle fiere, conoscere il mondo: lei vuole assolutamente questo lavoro!

Cerchi di convincere il suo interlocutore, il responsabile del personale, ad assumerla!

TERZA PARTE - opzione 2: SIMULAZIONE DI RUOLI

(tempo: 10 minuti)

Tema: “SOGGIORNO IN HOTEL”

Candidato

A

Opzione 2

IL CLIENTE INSODDISFATTO

Ha soggiornato in un Hotel a Venezia che ha prenotato attraverso un'agenzia di viaggi di cui lei è cliente da molti anni.

Lei ha trovato il personale di questa struttura molto gentile e efficiente, ma non è completamente soddisfatto. La colazione era in stile buffet, ricca ma con una scelta dei prodotti davvero scadente: non c'erano alimenti freschi ma solo merendine e biscotti confezionati. Il caffè e le altre bevande calde erano distribuiti da una macchina, ma era possibile servirsi solo una volta, se si desiderava avere una seconda tazza occorreva pagare un supplemento.

Le camere erano molto pulite e ordinate, ma l'arredamento molto modesto. La posizione dell'Hotel è vicino alla stazione ferroviaria, è facile arrivare in città ma le camere sono molto rumorose.

Per questi motivi lei ha deciso di andare a lamentarsi con il direttore dell'agenzia di viaggi che le ha prenotato l'albergo.

Lei intende informare il direttore dell'agenzia e chiedergli per la prossima volta di fare controlli più accurati sugli alberghi che consigliano ai clienti.



DIPLOMA DI LINGUA ITALIANA COMMERCIALE «FIRENZE»

• LIVELLO B1 •

DILC-B1 • 32.31

> Quadro Comune Europeo di Riferimento per le Lingue (QCER): livello B1 <

© Copyright 2011 by Accademia Italiana di Lingua (AIL)®, Firenze



- PARTE TERZA -

ESAME ORALE • PROVA A COPPIA

**TESTO AD USO
DEL CANDIDATO**

Candidato B

5 ESAME ORALE A COPPIA

Durata: 30 minuti

Candidati
A/B

PRIMA PARTE: Presentazione

(tempo: 5/6 minuti)

Vi ricordo che in questa prova d'esame dovete conversare fra voi, perciò vi prego di mettervi l'uno di fronte all'altro e di presentarvi brevemente dicendo:

- il vostro nome
- la vostra attività o lavoro
- dove abitate
- perché studiate italiano

Prego, cominciate pure ...

SECONDA PARTE:
Presentazione dei testi e discussione
(tempo: 10 minuti)

Candidato

B

“GIOVANI AI TEMPI DELLA CRISI”

ARRIVA LA GENERAZIONE «S»

Con l'espressione 'Generazione Mille' si descrivono quei giovani che, ai tempi della crisi, guadagnano non più di mille Euro al mese e fanno fatica a vivere.

Accanto a questa, però, è nata una nuova generazione, la 'Generazione S' e indica quei giovani che non aspettano il lavoro, ma lo creano, portando novità in un settore già esistente o fondando la loro impresa.

Ma perché generazione «S»? La «S» sta per 'successo', naturalmente, e individua giovani dai 20 ai 35 anni, 40 al massimo. Sono giovani che non hanno paura di portare avanti un'idea e rischiare, sentono di avere poco da perdere e si buttano. Ma su cosa hanno puntato?

Questi giovani hanno puntato in modo serio soprattutto sul turismo e la gastronomia, senza dimenticare l'innovazione, e hanno vinto.

(Liberamente tratto da "Millionaire", giugno 2011)

**TERZA PARTE - opzione 1:
SIMULAZIONE DI RUOLI**

(tempo: 10 minuti)

Tema: “IL LAVORO DEI MIEI SOGNI”

Candidato

B

Opzione 1

Lei è il responsabile del personale di una azienda di moda di Milano.

Sto facendo dei colloqui per trovare una persona da impiegare nell'ufficio esteri.

Deve essere un/a giovane sveglio/a, dinamico/a, che abbia già una buona esperienza. Anche le lingue sono importanti, comunque la maggior parte del lavoro si svolgerà a Milano, perché gran parte del lavoro avviene su Internet: preparazione e spedizione dei listini, foto delle collezioni, pacchetti pubblicitari ...

Lo spieghi al prossimo candidato.

TERZA PARTE - opzione 2:
SIMULAZIONE DI RUOLI
(tempo: 10 minuti)

Tema: “SOGGIORNO IN HOTEL”

Candidato

B

Opzione 2

ASCOLTARE LE LAMENTELE DI UN CLIENTE

Lei è il direttore di una agenzia di viaggi.

Oggi verrà a trovarla un suo cliente che desidera lamentarsi per un albergo a 2 stelle che la sua agenzia ha riservato per lui nella città di Venezia.

Lei conosce da anni questo cliente ed è famoso per non essere mai contento di niente.

Si tratta dell'albergo 'La Rosa', a due stelle, con cui lavorate da molti anni e con cui vi siete trovati sempre molto bene.

Si tratta di un hotel molto economico, costa 40 Euro a notte con colazione inclusa, è molto pulito ed il personale molto gentile.

A Venezia non si trova nient'altro con un rapporto qualità/prezzo così interessante ed è la prima volta che qualcuno si lamenta.

Ascolti le lamentele del suo cliente e ribatta difendendo la sua scelta.



DIPLOMA DI LINGUA ITALIANA COMMERCIALE «FIRENZE»

• LIVELLO B1 •

DILC-B1 • 32.31

> Quadro Comune Europeo di Riferimento per le Lingue (QCER): livello B1 <

© Copyright 2011 by Accademia Italiana di Lingua (AIL)®, Firenze



SOLUZIONI

1. PROVA DI COMPrensIONE SCRITTA (10 items)

1-A) Brano con domande a scelta multipla (5 items)

“McDonald’s fa la rivoluzione, dal fast allo slow food (o quasi)”**01) = b 02) = c 03) = b 04) = a 05) = d**

1-B) Brano con domande a scelta multipla (5 items)

“Smartphone: arriva Google Wallet, il portafoglio elettronico”**06) = c 07) = b 08) = d 09) = c 10) = a****2. PROVA DI ESPRESSIONE SCRITTA (24 items)**

2-A) Rispondere ad un quesito secondo le istruzioni date (12 items)

Risposta ad un reclamo: “Avvocato Marco Pomponi ...”

attinenza: 2 items / correttezza: 5 items / espressione: 5 items

modulo delle risposte numero 11

2-B) Rispondere a due domande (12 items)

Per ogni prova = attinenza: 2 items / correttezza: 2 items / espressione: 2 items

12) **“... sala riunioni occupata ...”***modulo delle risposte numero 12*13) **“... scrivere una email per raccogliere denaro ...”***modulo delle risposte numero 13***3. PROVA DI LESSICO (30 items)**

3-A) Inserire la forma giusta a scelta multipla (6 items)

14) = d 15) = a 16) = a 17) = c 18) = d 19) = c

3-B) Inserire i termini mancanti tra gli elencati (6 items)

“Rinnovabili: l’Italia è quarta al mondo per investimenti”**20) = c 21) = l 22) = f 23) = n 24) = b 25) = i**

3-C) Coniugare i verbi ed inserire i termini mancanti (12 items)

“L'affare delle sponsorizzazioni milionarie”

- | | |
|-------------|--|
| 26) a | 32) sono arrivate |
| 27) per | 33) investe / ha investito / investirà |
| 28) ammonta | 34) ha segnato |
| 29) che | 35) col / con il |
| 30) dal | 36) si limita |
| 31) alle | 37) si ferma |

3-D) Scegliere tra le soluzioni proposte a scelta multipla (6 items)

38) = c 39) = d 40) = a 41) = c 42) = d 43) = b

4. PROVA DI COMPrensIONE AUDITIVA (18 items)

4-A) Intervista con domande da verificare “vero/falso” (6 items)

“Intervista al ‘Numero Uno’ delle Poste Italiane”

44) = c 45) = d 46) = b 47) = a 48) = b 49) = b

4-B) Rubrica radio economica con domande da verificare “vero/falso” (4 items)

“Nuove tendenze in fatto di consumi”

50) = F 51) = V 52) = V 53) = V

4-C) Conversazione con 8 termini da identificare (8 items)

“In viaggio per la Germania”

- 1.) Il cliente ha scelto questa agenzia di viaggi poiché gliel'ha consigliata una sua collega di lavoro.
- 2.) Il gruppo in partenza per Berlino è composto da 4 persone, il cliente, la sua fidanzata e un'altra coppia di amici.
- 3.) Il volo per Berlino partirà da Pisa.
- 4.) L'orario di partenza sarà alle 10:30 del mattino.
- 5.) Il signor Parodi propone come data di ritorno il sabato mattina perché in questo modo potranno fare le cose con calma.
- 6.) Il cliente preferirebbe partire di domenica perché in questo modo il gruppo avrebbe altri due giorni per visitare Berlino.
- 7.) Il volo di ritorno più economico è quello che parte la domenica sera.
- 8.) Il cliente alla fine prende la decisione di partire la domenica sera e viaggiare con un bagaglio leggero.

modulo delle risposte numero 54

5. ESAME ORALE A COPPIA (20 items)

5.1 Prima parte: Presentazione o presa di contatto

5.2 Seconda parte: Presentazione dei testi e discussione

Tema: **“Giovani ai tempi della crisi”**Candidato A: **“La generazione 1000 Euro”**Candidato B: **“Arriva la generazione «S»”**

5.3 Terza parte: Simulazione di ruoli

Tema Opzione 1: **“Il lavoro dei miei sogni”**Tema Opzione 2: **“Soggiorno in Hotel”**Candidato A: **“Il cliente insoddisfatto”**Candidato B: **“Ascoltare le lamentele di un cliente”**

5.4 Pronuncia e intonazione

Valutazione esame orale (massimo 20 punti):

EFFICACIA COMUNICATIVA: fino a punti 8

CORRETTEZZA MORFOSINTATTICA: fino a punti 6

ADEGUATEZZA E RICCHEZZA ESPRESSIVA: fino a punti 4

PRONUNCIA ED INTONAZIONE: fino a punti 2