



ACCADEMIA ITALIANA DI LINGUA®

DILC-B1

DIPLOMA INTERMEDIO DI LINGUA ITALIANA COMMERCIALE «FIRENZE» • LIVELLO B1

Test modello 8

L'esame DILC-B1 dell'AIL è riconosciuto dall' UFFT (Ufficio Federale della Formazione professionale e della Tecnologia) come esame finale d'italiano come seconda lingua nazionale in tutte le scuole professionali commerciali della Confederazione Elvetica.

© Copyright 2007
ACCADEMIA ITALIANA DI LINGUA (AIL)®
casella postale 815
IT-50123 FIRENZE - Italia
Tel.: +39-349-1889507
Fax: +39-055-290396

ASSOCIAZIONE PER LA DIFFUSIONE DELLA
LINGUA E CULTURA ITALIANA NEL MONDO
E ORGANISMO DELLE SCUOLE DI LINGUA
ITALIANA PER STRANIERI

info@acad.it • www.acad.it

Diplomi di Lingua Italiana «Firenze» - AIL®:
DELI-A2 - Livello elementare
DILI-B1 - Livello intermedio I
DILC-B1 - Diploma commerciale - livello intermedio
DILI-B2 - Livello intermedio II
DALI-C1 - Livello avanzato I
DALC-C1 - Diploma commerciale - livello avanzato
DALI-C2 - Livello avanzato II



ACCADEMIA ITALIANA DI LINGUA®

© DILC-B1 • TEST MODELLO 8:

Tutti i diritti di copiatura, di traduzione, di memorizzazione elettronica, di riproduzione e di adattamento totale o parziale, con qualsiasi mezzo (compresi i computer, i microfilm, la stampa, le copie fotostatiche) sono riservati per tutti i Paesi.

Il presente Test Modello fa riferimento a precedenti esami. Esami futuri potranno subire modifiche su indicazione del Comitato Permanente per gli esami AIL.

© Copyright 2007
ACCADEMIA ITALIANA DI LINGUA (AIL)®
casella postale 815
IT-50123 FIRENZE - Italia
Tel.: +39-349-1889507
Fax: +39-055-290396



info@acad.it • www.acad.it



DIPLOMA DI LINGUA ITALIANA COMMERCIALE «FIRENZE»

• LIVELLO B1 •

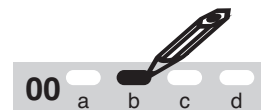
DILC-B1 • 34.27

> Quadro Comune Europeo di Riferimento per le Lingue (QCE): livello B2 <
© Copyright 2007 by Accademia Italiana di Lingua (AIL)®, Firenze

- PARTE PRIMA -

Informazioni generali

- Riceve separatamente questo fascicolo con i test d'esame ed il modulo delle risposte.
- Marchi le soluzioni sul modulo delle risposte.
- Scriva sul modulo delle risposte con un lapis morbido, del tipo 2B.
- Cancelli ogni risposta che vuole cambiare con una gomma.
- Segni una sola soluzione per ogni domanda.
Se per esempio pensa che la risposta giusta sia "**b**", marchi la soluzione così:



In bocca al lupo!

MODULO DELLE RISPOSTE - PARTE PRIMA 2/4

2 Espressione scritta

2 - A LETTERA DI RISPOSTA A UNA SITUAZIONE DATA.

11

MODULO DELLE RISPOSTE - PARTE PRIMA 3/4

2 Espressione scritta - *seguito*

2 - B RISPONDERE A DUE DOMANDE.

12

13

MODULO DELLE RISPOSTE - PARTE PRIMA 4/4

3 Lessico e grammatica

3 - A

14 a b c d

15 a b c d

16 a b c d

17 a b c d

18 a b c d

19 a b c d

3 - B

20 a b c d e f g h i l m n

21 a b c d e f g h i l m n

22 a b c d e f g h i l m n

23 a b c d e f g h i l m n

24 a b c d e f g h i l m n

25 a b c d e f g h i l m n

3 - C

26

32

27

33

28

34

29

35

30

36

31

37

3 - D

38 a b c d

39 a b c d

40 a b c d

41 a b c d

42 a b c d

43 a b c d

1 PROVA DI COMPrensIONE SCRITTA

Durata: 30 minuti

1 - A) BRANO CON DOMANDE A SCELTA MULTIPLA



LEGGA IL SEGUENTE BRANO:

Legga poi le affermazioni dal numero 01 al numero 05 e indichi tra le quattro possibilità - a, b, c, d - quella esatta in riferimento al brano letto.

Segni le sue risposte sul modulo delle risposte.

“AMERICA IN CRISI DI FIDUCIA”

Wall Street cede oltre il 2% - In forte calo il prezzo delle case

Giornata in forte ribasso per Wall Street con il Dow Jones in calo del 2,1 % e il Nasdaq del 2,37%.

Lo scivolone dei listini USA ha condizionato anche la chiusura delle piazze europee, con perdite superiori all'1%.

Debole ieri anche il prezzo del petrolio.

La serie di sedute positive dei mercati azionari si è interrotta a causa dei dati macroeconomici, in particolare per l'indice di fiducia dei consumatori americani (sceso a 105 punti in agosto dai 111,9 di luglio) e per il prezzo delle case (-3,2% nel secondo trimestre, il maggior ribasso da 20 anni).

Segnali d'allarme negli USA anche dalle carte di credito, dove sono cresciute di un terzo le somme non rimborsate dagli utenti.

Intanto, la Federal Reserve è pronta ad attuare “una risposta di politica monetaria”. L'inflazione resta il pericolo principale.

(Liberamente tratto da: “Il Sole 24 ore”, 29.08.2007)



Risposta
numero:

01 Cosa succede negli USA?

- a) la Banca Centrale (Federal Reserve) è fallita
- b) la borsa ha avuto una caduta
- c) il prezzo del petrolio è salito alle stelle
- d) i consumatori hanno ripreso fiducia nell'economia

02 Cosa succede con le carte di credito?

- a) hanno scoperto molte carte di credito false
- b) molti possessori di carte di credito negli Stati Uniti non possono pagare gli acquisti fatti
- c) è diminuito drammaticamente l'uso delle carte di credito
- d) negli Stati Uniti non c'è nessun problema con le carte di credito

03 Le borse in Europa:

- a) sono andate male
- b) si sono inceppate
- c) non hanno neanche aperto
- d) sono andate bene

04 Cosa succede al mercato immobiliare USA?

- a) fortunatamente tiene
- b) è in crescita, tutti vogliono comprare case perché temono l'inflazione
- c) è in lieve diminuzione
- d) è in forte diminuzione

05 Cosa succede al mercato immobiliare europeo ed italiano?

- a) si sta deteriorando
- b) è cresciuto di un terzo
- c) è stabile
- d) l'articolo non ne parla

1 - B) BRANO CON DOMANDE A SCELTA MULTIPLA

 LEGGA IL SEGUENTE BRANO:

*Legga poi le affermazioni dal numero 06 al numero 10 e indichi tra le quattro possibilità - **a, b, c, d** - quella esatta in riferimento al brano letto.*

Segni le sue risposte sul modulo delle risposte.

“MERENDA SENZA SPOT”

Giro di vite in Gran Bretagna alla pubblicità di cibo “spazzatura” per ragazzi

Giro di vite per la pubblicità in TV dei prodotti alimentari “spazzatura” (dall’inglese ‘junk food’) rivolti ai bambini.

Dal primo gennaio 2007 la pubblicità di merendine, bibite gassate, hamburger, dolcetti e caramelle è vietata dalla TV inglese nei programmi rivolti ai ragazzi.

L’Ofcom, l’organizzazione indipendente che guida la regolamentazione della concorrenza nel settore delle comunicazioni e della televisione, ha stabilito che a partire da gennaio è vietato trasmettere spot pubblicitari per cibo “spazzatura” di questo tipo durante i programmi per bambini e ragazzi sotto i 16 anni. Il divieto è totale per le televisioni via satellite dedicate ai bambini e ai ragazzi, come Disney Channel.

Le imprese televisive, che a lungo avevano combattuto contro questa legge, potrebbero subire una perdita totale - per quanto riguarda gli investimenti pubblicitari - di circa 39 milioni di sterline, pari ad oltre 58 milioni di Euro. La misura non ha però soddisfatto del tutto le associazioni dei consumatori, che volevano un divieto totale per tutti i programmi mandati in onda su qualsiasi canale prima delle 21.

Oltre a questa stretta, la nuova legge prevede un aumento delle attenzioni e delle precauzioni che dovranno essere prese nella comunicazione rivolta ai più giovani durante tutto l’orario di programmazione. Insomma, i bambini ed i ragazzi saranno assolutamente più protetti dalla pubblicità “poco sana”.

Da segnalare infine, che le nuove norme vietano di utilizzare nella pubblicità personaggi famosi tratti dal mondo della televisione giovanile: Superman, insomma, non potrà fare la pubblicità agli hamburger ...

(Liberamente tratto da: “talia Oggi”, 21.11.2006)



Risposta
numero:

- 06** Di cosa tratta l'articolo?
- a) di una proposta dei consumatori inglesi sulla TV
 - b) di una nuova legge sulla pubblicità in Inghilterra
 - c) di nuovi investimenti pubblicitari rivolti ai bambini inglesi
 - d) del successo dei cibi spazzatura presso il pubblico dei bambini inglesi
- 07** Le televisioni inglesi, di cui si parla nell'articolo:
- a) erano contrarie a limitazioni sulla pubblicità
 - b) erano favorevoli a limitazioni sulla pubblicità
 - c) erano soddisfatte di collaborare con le associazioni dei consumatori
 - d) dopo questa legge registreranno una grande crescita di investimenti pubblicitari
- 08** Si può fare - oggi - pubblicità agli hamburger in Gran Bretagna?
- a) sì
 - b) no
 - c) sì, ma non in televisione
 - d) sì, ma non nei programmi televisivi per ragazzi
- 09** E sulle televisioni inglesi via satellite?
- a) valgono le stesse regole
 - b) sul satellite non ci sono ancora regole
 - c) non sui canali per ragazzi
 - d) non sui canali per adulti
- 10** Qual è l'idea di fondo dell'articolo?
- a) che i bambini e i ragazzi inglesi mangiano bene e in modo vario
 - b) che le TV inglesi sono molto più spregiudicate delle altre in fatto di pubblicità
 - c) che in Gran Bretagna si cerca di proteggere i giovani dalla pubblicità di cibi poco sani
 - d) che la televisione inglese è vittima della pubblicità

2 PROVA DI ESPRESSIONE SCRITTA

Durata: 40 minuti

2 - A) LETTERA DI RISPOSTA A UNA SITUAZIONE DATA



LEGGI LA SEGUENTE LETTERA:

*Scriva una lettera di risposta di circa 80 parole, seguendo le istruzioni date.
Scriva la lettera al numero 11 sul modulo delle risposte.*



LEI LAVORA PER UN HOTEL, E RICEVE QUESTA LETTERA:

SOCIETÀ ITALIANA DI MEDICINA INTERNA

Roma, Largo Augusto - www.sdmi.it

Hotel Gianduia
Via Cavour 1
10200 Torino

Milano, 6 maggio 2007

Gentili Signori,

il prossimo convegno "Novità della Medicina Interna Italiana" si svolgerà dal 3 al 5 settembre 2008 nella vostra città.

In questi giorni stiamo cercando la sede più adatta per il nostro congresso: vi chiediamo quindi di inviarci il vostro materiale illustrativo e la vostra migliore offerta per ospitare il convegno.

Abbiamo bisogno, in linea di massima, di un salone attrezzato con almeno 250 posti, una sala più piccola con almeno 50 posti e ovviamente il soggiorno per i relatori.


Ne sono previsti fra gli 8 e i 10 e tutti desiderano alloggiare in camere singole di prima categoria.


Rimaniamo in attesa di una Vs risposta e porgiamo cordiali saluti.


Distinti Saluti

Dr. Piero Medici

(Direttore del Comitato Organizzativo)

-  L'HOTEL PER CUI LAVORA HA UNA SALA CONFERENZE DA 300 POSTI (COSTA 100 EURO AL GIORNO) ED UNA DA 50 POSTI (COSTA 80 EURO AL GIORNO); UNA CAMERA SINGOLA VIENE 120 EURO A NOTTE.

-  RISPONDA ALLA LETTERA CON UNA OFFERTA COMPLETA COME RICHIESTO, CONCEDENDO ANCHE UNO SCONTO DEL 10 %.

-  *Scriva la lettera al numero **11** sul modulo delle risposte.*

2 - B) “COME SI FA?”



Risponda brevemente, per iscritto, ai seguenti compiti con non più di 30 - 40 parole per risposta.

*Scriva i compiti al numero **12** e **13** sul modulo delle risposte.*

- 12** Lei lavora per un'agenzia immobiliare.
Scriva un breve annuncio pubblicitario nel quale offre in affitto per l'estate una villa di 12 stanze in riva al lago.
- 13** Spieghi ad un collega, che ha cominciato da poco a lavorare, in quali casi sia meglio scrivere una email e quando invece è necessario scrivere una lettera.

3**PROVA DI LESSICO SPECIALIZZATO E
STRUTTURE GRAMMATICALI**

Durata: 40 minuti

3 - A) FRASI DA COMPLETARE A SCELTA MULTIPLA

*Inserisci la forma giusta, dal numero 14 al numero 19, tra le quattro possibilità - **a, b, c, d** - per completare la frase o il dialogo.*

Segni le sue risposte sul modulo delle risposte.

14 L'agenzia di viaggi ci ha detto che per volare a Sydney da Londra dobbiamo fare ____? ____ .

- a) un' interruzione ad Hong Kong
- b) una fermata ad Hong Kong
- c) uno scalo ad Hong Kong
- d) benzina ad Hong Kong

15 Con il nostro Consorzio all'Esportazione abbiamo deciso di partecipare ____? ____ .

- a) alle feste comandate
- b) alle fiere di settore
- c) alle ferie estive
- d) alle fiere paesane

16 Per questo vino davvero speciale è stata chiesta la ____? ____ .

- a) responsabilità limitata
- b) certificazione di agibilità
- c) denominazione di origine controllata
- d) dichiarazione doganale



17 Domanda: “Mi scusi, può dirmi dov’è la sala riunioni?”

Risposta: “ ___?___ .“

- a) tutto diritto fino alla fine del corridoio, poi la prima porta a destra
- b) tutto diretto fino al corridoio, poi la prima porta a destra
- c) tutto diritto in fine del corridoio, poi la prima porta a destra
- d) tutto a diritto e finalmente al corridoio, la prima porta a destra


18 Vi invio il mio curriculum vitae perché sono ___?___ .

- a) incaricato di presentarvi un nuovo prodotto
- b) interessato ad assumervi nella mia azienda
- c) in cerca di nuovi clienti
- d) alla ricerca di un impiego stabile

19 Non abbiamo più camere a tre letti, ma possiamo dare una doppia ___?___ .

- a) uso singola
- b) in mansarda
- c) con letto a baldacchino
- d) con un lettino aggiunto

3 - B) BRANO DA COMPLETARE CON LE PAROLE ELENATE IN FONDO

-  *Legga il seguente brano e decida quali parole mancano nel testo dal numero 20 al numero 25. Scelga le parole mancanti tra quelle elencate qui sotto. Segni le sue risposte sul modulo delle risposte.*

“TERME ITALIANE, FRA TRADIZIONE E NUOVE OPPORTUNITÀ”

Il direttore di Federterme, Antonio Crudeli, illustra i cambiamenti nel settore

Quando si parla di terme nel mondo il pensiero corre subito all'Italia.

L'Italia con la sua tradizione termale, l'Italia con le sue regioni ricche di risorse, l'Italia che sa unire la cultura e l'arte ai trattamenti per il 20 del corpo.

Un settore ampio, stabile e di altissimo 21 quello delle terme italiane, che vanta un insieme di tradizione e qualità unico al mondo.


Un settore che lega le ricchezze naturali al territorio che le ospita con qualcosa in più di cui approfittare e godere per un 22 di cura. Eppure le terme italiane, anche se ricche e complete nelle loro offerte, potrebbero rendere molto di più; per il futuro rischiano infatti di soffrire la 23 dei Paesi dell'Est, recentemente entrati a far parte della Comunità Europea.

“Il settore delle terme ha una tradizione tale da poter contare, da sempre, su un 24 affezionato, e l'andamento che si registra oggi nei flussi 25 legati alle terme è stabile ed abbastanza positivo” - spiega Aurelio Crudeli, direttore della Federazione Italiana delle Industrie Termali - “si tratta però di un andamento che è ancora al di sotto delle potenzialità che le terme italiane potrebbero registrare.

(Liberamente tratto da: “Il Sole 24 ore - Nord”, 29.08.2007)

- | | |
|-----------------------|---------------------|
| a) <i>acquatici</i> | g) <i>malessere</i> |
| b) <i>attacco</i> | h) <i>pubblico</i> |
| c) <i>benessere</i> | i) <i>prezzo</i> |
| d) <i>clientela</i> | l) <i>soggiorno</i> |
| e) <i>concorrenza</i> | m) <i>turistici</i> |
| f) <i>livello</i> | n) <i>vita</i> |

3 - C) CONIUGARE I VERBI ALL'INFINITO ED INSERIRE LE PAROLE MANCANTI

-  *Legga il seguente brano, coniughi al tempo opportuno i verbi all'infinito ed inserisca le parole mancanti nel testo, dal numero 26 al numero 37.
Segni le sue risposte sul modulo delle risposte.*

“MEDICI SENZA FRONTIERE: IL BILANCIO 2006”

I fondi raccolti nel 2006 26 organizzazione di Medici Senza Frontiere Italia ammontano a 32'770'837 Euro. Rispetto 27 2005, anno in cui le entrate complessive sono state di 40'250'025 Euro, l'organizzazione REGISTRARE 28 un decremento pari al 23%.

Va precisato comunque che i risultati del 2005 ESSERE 29 frutto del sostegno eccezionale dato 30 molte persone in occasione dell'emergenza Tsunami che ha colpito il sud est asiatico alla fine del 2004.

I grafici dei ricavi totali del 2005 e dei ricavi totali del 2006 mostrano le fonti di provenienza delle entrate nei due anni: anche nel 2006 più 31 80% dei fondi raccolti da Medici Senza Frontiere Italia PROVENIRE 32 da donazioni di privati cittadini.

La provenienza privata dei fondi garantisce l'indipendenza finanziaria di MSF e PERMETTERE 33 di scegliere liberamente dove e come intervenire, gestendo in prima persona le nostre risorse finanziarie.

L'83% delle entrate complessive, pari a 26'668'139 Euro, è stato utilizzato 34 sostenere i progetti di Medici Senza Frontiere. Il totale 35 costi nel 2006, infine, è pari a 6'102'698 Euro e rappresenta il 18,62% delle entrate. Tale ammontare DETERMINARE 36 da: costi legati 37 attività di raccolta fondi pari a 3'204'978 Euro, costi di sensibilizzazione pari a 1'049'369 Euro, gestione cellula operativa e reclutamento volontari pari a 727'684 Euro, costi di funzionamento (salari e costi amministrativi) pari a 1'120'675 Euro.

(Liberamente tratto da: “Le cifre di MSF 2006, bollettino di Medici Senza Frontiere Italia”, settembre 2007)

3 - D) SCEGLIERE TRA LE SOLUZIONI PROPOSTE A SCELTA MULTIPLA



Legga le frasi dal numero 38 al numero 43 e indichi tra le quattro possibilità - **a**, **b**, **c**, **d** - quella corretta in riferimento alla frase letta.
Segni le sue risposte sul modulo delle risposte.

- 38** Se un oggetto va “*ALL’ASTA*” significa che:
a) si regala in beneficenza
b) si butta via
c) si vende a chi vince un concorso
d) si vende al migliore offerente
- 39** Per comprare dei *TITOLI DI STATO* :
a) vado in banca
b) vado dal giornalaio
c) vado in un grande magazzino
d) vado alla tesoreria nazionale
- 40** “*AZZERARE*” è sinonimo di?
a) cancellare
b) aumentare
c) diminuire
d) atterrare
- 41** Chi è un “*VENDITORE ABUSIVO*” ?
a) chi vende prodotti usati
b) chi vende illegalmente senza una licenza
c) chi vende ai mercati, senza un negozio
d) chi vende con un contratto di esclusiva
- 42** Se il Dottor Verdi è arrivato “*AI VERTICI AZIENDALI*” significa che:
a) è stato assunto come impiegato
b) è molto simpatico ai capi della azienda
c) è uno dei capi della azienda
d) è stato licenziato dalla azienda in cui lavorava
- 43** In quella azienda “*ENTRANO SOLO I RACCOMANDATI*” vuol dire:
a) che all’ingresso ci sono controlli molto severi, per motivi di sicurezza
b) che non è aperta al pubblico, non si può visitare
c) che lì le condizioni di lavoro sono molto dure, solo in pochi resistono
d) che per essere assunti bisogna conoscere qualcuno



DIPLOMA DI LINGUA ITALIANA COMMERCIALE «FIRENZE»

• LIVELLO B1 •

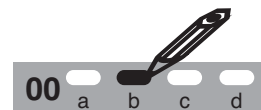
DILC-B1 • 34.27

> Quadro Comune Europeo di Riferimento per le Lingue (QCE): livello B2 <
© Copyright 2007 by Accademia Italiana di Lingua (AIL)®, Firenze

- PARTE SECONDA - COMPrensIONE AUDITIVA -

Informazioni generali

- Riceve separatamente questo fascicolo con i test d'esame ed il modulo delle risposte.
- Marchi le soluzioni sul modulo delle risposte.
- Scriva sul modulo delle risposte con un lapis morbido, del tipo 2B.
- Cancelli ogni risposta che vuole cambiare con una gomma.
- Segni una sola soluzione per ogni domanda.
Se per esempio pensa che la risposta giusta sia "b", marchi la soluzione così:



In bocca al lupo!



DIPLOMA INTERMEDIO DI LINGUA ITALIANA COMMERCIALE «FIRENZE» LIVELLO B1 • DILC-B1 • 34.27

> Quadro Comune Europeo di Riferimento per le Lingue (QCE): livello B1 <
© Copyright 2007 by Accademia Italiana di Lingua (AIL)®, Firenze

MODULO DELLE RISPOSTE- PARTE SECONDA 1/2

Nome e cognome del candidato:
(Scrivere in stampatello!)

Nota bene:

- Marchi le risposte su questo modulo delle risposte.
- Scriva sul modulo delle risposte con un lapis morbido, del tipo 2B.
- Cancelli ogni risposta che vuole cambiare con una gomma.
- Segni una sola soluzione per ogni domanda. Se per esempio pensa che la risposta giusta sia "b", marchi la soluzione così:
- Si ricordi di scrivere nome e cognome su questo modulo delle risposte.



4 Comprensione auditiva

4 - A INTERVISTA CON DOMANDE A SCELTA MULTIPLA

44 a b c d

45 a b c d

46 a b c d

47 a b c d

48 a b c d

49 a b c d

4 - B RUBRICA RADIO ECONOMICA CON DOMANDE "VERO/FALSO"

50 vero falso

51 vero falso

52 vero falso

53 vero falso



MODULO DELLE RISPOSTE - PARTE SECONDA 2/2

4 Comprensione auditiva - *seguito*

4 - C 54 - CONVERSAZIONE CON 8 TERMINI DA IDENTIFICARE

4-C-1) Il Signor Verdi è atteso per il giorno:

4-C-2) Da quanti anni è cliente?

4-C-3) Di solito chiede un menù:

4-C-4) Quale stanza di solito prenota?

4-C-5) Questa volta resterà in albergo:

4-C-6) Cosa troverà in camera al suo arrivo?

4-C-7) La direttrice vuole contattare il Signor Verdi via:

4-C-8) Che tipo di cliente è il Signor Verdi?

5 Esame orale

Da riempire dagli esperti!

Totale punti per l'esame orale

Luogo e data:	L'esaminatore:
Sede d'esame:	L'esperto:

4 PROVA DI COMPrensIONE AUDITIVA

Durata: 40 minuti

4 - A) INTERVISTA



Ascolterà un'intervista.



Legga poi le affermazioni dal numero 44 al numero 49.

Sentirà l'intervista una seconda volta e, per ogni affermazione, scelga, fra le alternative - a, b, c, d - a disposizione, quella che giudica più adatta. Segni le sue risposte sul modulo delle risposte.



Ascolti ora l'intervista una prima volta.

“NUOVI PRODOTTI PER CASA BARILLA”

(Liberamente tratto da “Millionaire”, 3 ottobre 2007)



Intervista a Gianluca Bolla, amministratore delegato dell'azienda Barilla, che a giorni distribuirà sul mercato italiano una nuova linea di prodotti.



Adesso legga le affermazioni.

44 L'azienda Barilla fin'ora ha prodotto:

- a) soltanto pasta
- b) dolci, pasta e derivati del pane
- c) integratori alimentari
- d) alimenti biologici



- 45** Alixir è:
- a) una nuova linea alimentare di casa Barilla
 - b) il maggiore concorrente della Barilla
 - c) un nuovo tipo di pasta proteica
 - d) il nome con cui la Barilla è conosciuta negli USA
- 46** I cibi funzionali e gli integratori alimentari:
- a) in Italia non vanno più di moda
 - b) sono un settore molto criticato dai medici
 - c) sono molto amati dai giovanissimi
 - d) sono prodotti sempre più venduti in Italia
- 47** I nuovi prodotti della Barilla dove saranno in vendita?
- a) nei supermercati
 - b) nei bar
 - c) ai distributori automatici
 - d) nei negozi specializzati
- 48** A quale pubblico si rivolgono?
- a) ai bambini
 - b) agli adolescenti
 - c) ad un pubblico adulto
 - d) esclusivamente agli anziani
- 49** Che risultati hanno ottenuto questi prodotti nel mercato americano?
- a) mediocri
 - b) buoni
 - c) Bolla si aspettava di meglio
 - d) deludenti



Ascolti ora l'intervista una seconda volta.



*Ora scelga, fra le alternative - **a, b, c, d** - quella che giudica più adatta. Segni le sue risposte sul modulo delle risposte.*

4 - B) RUBRICA RADIO ECONOMICA 



Ascolterà una rubrica radio economica.



Legga poi le frasi dal numero 50 al numero 53.

Sentirà la rubrica radio economica una seconda volta ed indichi, per ogni parte, se la corrispondente frase è vera o falsa.

Segni le sue risposte sul modulo delle risposte.



Ascolti ora la rubrica radio economica una prima volta.



Adesso legga le frasi.

50 La discussione sul rinnovo dei contratti è stata rimandata di un'altra settimana.

51 L'Alitalia si avvia a diventare un'azienda privata.

52 Il lunedì il giornale economico chiude con la consueta rubrica di moda.

53 È previsto un primo sciopero di 8 ore nella giornata di venerdì.



Ascolti ora la rubrica radio economica una seconda volta ed indichi, per ogni parte, se la corrispondente frase è vera o falsa.



Segni le sue risposte sul modulo delle risposte.

4 - C) CONVERSAZIONE



Ascolterà una conversazione due volte.



Completi poi la griglia al numero 54 del modulo delle risposte con le informazioni richieste.



Ascolti ora la conversazione una prima volta.

“IN ALBERGO”



Susanna, direttrice d'albergo e Melissa, receptionist, discutono su come comportarsi con un cliente difficile, cliente abituale del loro albergo.



Adesso consulti la griglia.



Adesso ascolti la conversazione una seconda volta.



Ora compili la griglia con le informazioni ricevute al numero 54 del modulo delle risposte.



DIPLOMA DI LINGUA ITALIANA COMMERCIALE «FIRENZE»

• LIVELLO B1 •

DILC-B1 • 34.27

> Quadro Comune Europeo di Riferimento per le Lingue (QCE): livello B2 <
© Copyright 2007 by Accademia Italiana di Lingua (AIL)®, Firenze



- PARTE TERZA -

ESAME ORALE • PROVA A COPPIA

**TESTO AD USO
DELL'ESAMINATORE**

> dicembre 2009

Candidati A & B

5 ESAME ORALE A COPPIA

Durata: 30 minuti



Introduzione

L'esame si compone di tre parti.

I candidati ricevono delle schede per tutte e tre le prove.

PRIMA PARTE:	Presentazione o presa di contatto	<i>5/6 minuti</i>
SECONDA PARTE:	Presentazione dei testi e discussione	<i>10 minuti</i>
TERZA PARTE:	Simulazione di ruoli (2 varianti)	<i>10 minuti</i>

PRIMA PARTE: Presentazione

(tempo: 5/6 minuti)

Esaminatore: Buongiorno, signori. Mi chiamo ...

Vi ricordo che in questa prova d'esame dovete conversare fra voi, perciò vi prego di mettervi l'uno di fronte all'altro e di presentarvi brevemente dicendo:

- il vostro nome
- la vostra attività o lavoro
- dove abitate
- perché studiate italiano

Prego, cominciate pure ...



L'esaminatore interviene solo in caso di blocco della conversazione!

SECONDA PARTE: Presentazione dei testi e discussione



(tempo: 10 minuti)

Esaminatore: Vostro compito è di leggere il testo che avete ricevuto, riferirlo brevemente al vostro compagno/a e poi discuterne liberamente tra voi.



I candidati hanno 2/3 minuti per leggere la prova proposta, ed i restanti 7/8 per svilupparla.

Tema: **“IL MERCATO DEL BIOLOGICO: TRA BUSINESS E SFRUTTAMENTO”**

Testo del candidato A:

IL MERCATO DEL BIOLOGICO: UN BUSINESS IN CRESCITA

Secondo dati resi noti dalla Camera di Commercio di Milano in Italia l'85% dei consumatori è disposto a pagare il 10% in più per prodotti attenti ai temi ambientali, o per alimenti “bio”.

In America non solo le case automobilistiche hanno capito che avere un'anima verde è “politically correct”, ma anche l'industria della moda si sta adeguando a questa tendenza: marchi internazionali come Levi Strauss, Gap, Nike, e Marks and Spencer hanno scelto di entrare sul mercato con linee speciali, producendo abiti ed accessori nel rispetto dell'ambiente e dei diritti umani.

(Liberamente tratto da: “Marketing Oggi”, 23.11.2006)

Testo del candidato B:

L'ALTRA FACCIA DEL MERCATO DEL BIOLOGICO: LO SFRUTTAMENTO

Raccolgono olive d.o.c. in Puglia, arance “bio” in Calabria, patate novelle in Sicilia, pomodori in Campania: ecco il giro d'Italia forzato degli immigrati africani, illusi dal sogno di un misero salario.

Non hanno casa, oggi lavorano e domani forse no, sono assunti con un cenno del capo, sono pagati una miseria per faticare come bestie: 35 Euro a giornata, se riempiono cento casse di patate da 25 chili: 10 ore con la schiena curva sotto un sole cocente. Lavoro nero.

(Liberamente tratto da Ermanno Lucchini, in: “Io Donna” 15.07 2006)





L'esaminatore interviene dopo circa 2 minuti:

Esaminatore: Avete letto due testi che affrontano il tema “**Il mercato del biologico**” presentando il tema da diversi punti di vista.

Vi prego di discutere fra voi prendendo spunto dai testi letti.

Vuole iniziare Lei, candidato B?

Candidati AB: *discutono presentando il loro parere (circa 8 minuti).*



L'esaminatore interviene solo in caso di blocco della conversazione!

TERZA PARTE: Simulazione di ruoli - VARIANTE 1:

(tempo: 10 minuti)



Variante 1



L'esaminatore indica ai candidati l'opzione oggetto d'esame.

Tema 1: "ALLARGARE O NON ALLARGARE IL GIRO D'AFFARI?"

Ruolo del candidato A:

IL LAVORO MI BASTA

Lei è uno dei due soci in uno studio legale. Gli affari vanno bene, avete tanti clienti, tanto lavoro, forse troppo. Il suo socio adesso ha trovato ancora un nuovo cliente, molto importante. Accettare questo cliente significherebbe più soldi ma ancora più lavoro, e decisamente troppo stress. Secondo lei è meglio rifiutare questo nuovo cliente, e finalmente godersi un po' la vita, la famiglia.

Cerchi di convincere il suo socio a rinunciare ...

Ruolo del candidato B:

IL LAVORO NON BASTA MAI

Lei è uno dei due soci in uno studio legale. Il lavoro è sempre stato tranquillo, sicuro, anche un po' noioso, ma adesso c'è la grande occasione per fare il salto di qualità, e diventare ricchi e famosi. C'è un possibile nuovo cliente, molto importante; accettare questo nuovo cliente certamente significherà più lavoro, rimanere più a lungo in ufficio, perdere qualche fine settimana, ma ne vale davvero la pena. È la grande occasione, quella che capita una volta nella vita. Cerchi di convincere il suo socio, che è più anziano, e un po' troppo pigro a non lasciarsi scappare una simile occasione.



L'esaminatore interviene dopo circa 2 minuti:

Esaminatore: Dopo esservi immedesimati con il vostro ruolo da interpretare, cercate di convincere il compagno o trovate un accordo.

Vuole iniziare Lei, candidato A?

Candidati AB: *Discutono tra loro per circa 8 minuti.*



L'esaminatore interviene solo in caso di blocco della conversazione!

TERZA PARTE: Simulazione di ruoli - VARIANTE 2:

(tempo: 10 minuti)



Variante 2



L'esaminatore indica ai candidati l'opzione oggetto d'esame.

Tema 2: "UN FINE SETTIMANA DI LAVORO STRAORDINARIO"

Ruoli dei candidati A & B:

Lavorate entrambi in un'azienda che produce biglietti di Natale ed il mese di dicembre c'è molto lavoro straordinario da fare. Il vostro capo vi ha chiesto di lavorare sabato per riuscire ad evadere i moltissimi ordini che vi sono arrivati.

Per questa ragione avete deciso di incontrarvi e di organizzare il lavoro. Mettetevi d'accordo sui seguenti punti:

- 1- A che ora cominciare il lavoro, come organizzare le pause.
- 2- Poiché il magazzino nel fine settimana è chiuso, dovete decidere prima di quali materiali avete bisogno per confezionare i pacchi (circa 20, di 3 chili l'uno) e preparare le spedizioni. Mettetevi d'accordo su chi di voi due deve andare a prendere il materiale il venerdì pomeriggio.
- 3- Uno di voi due deve aspettare in ufficio l'arrivo del corriere (ritiro pacchi previsto intorno alle 19:30 di sabato sera) che ritirerà i pacchi. Mettetevi d'accordo su chi di voi due deve rimanere.



L'esaminatore interviene dopo circa 2 minuti:

Esaminatore: Dopo esservi immedesimati con il vostro ruolo da interpretare, cercate di trovare un accordo.

Vuole iniziare Lei, candidato A?

Candidati AB: *Discutono tra loro per circa 8 minuti.*



L'esaminatore interviene solo in caso di blocco della conversazione!



DIPLOMA DI LINGUA ITALIANA COMMERCIALE «FIRENZE»

• LIVELLO B1 •

DILC-B1 • 34.27

> Quadro Comune Europeo di Riferimento per le Lingue (QCE): livello B2 <
© Copyright 2007 by Accademia Italiana di Lingua (AIL)®, Firenze



- PARTE TERZA -

ESAME ORALE • PROVA A COPPIA

**TESTO AD USO
DEL CANDIDATO**

> dicembre 2009

Candidato A

5 ESAME ORALE A COPPIA

Durata: 30 minuti

Candidati
A/B

PRIMA PARTE: Presentazione

(tempo: 5/6 minuti)

Vi ricordo che in questa prova d'esame dovete conversare fra voi, perciò vi prego di mettervi l'uno di fronte all'altro e di presentarvi brevemente dicendo:

- il vostro nome
- la vostra attività o lavoro
- dove abitate
- perché studiate italiano

Prego, cominciate pure ...

**SECONDA PARTE:
Presentazione dei testi e discussione**

(tempo: 10 minuti)

Candidato

A

“IL MERCATO DEL BIOLOGICO: TRA BUSINESS E SFRUTTAMENTO”

IL MERCATO DEL BIOLOGICO: UN BUSINESS IN CRESCITA

Secondo dati resi noti dalla Camera di Commercio di Milano in Italia l'85% dei consumatori è disposto a pagare il 10% in più per prodotti attenti ai temi ambientali, o per alimenti “bio”.

In America non solo le case automobilistiche hanno capito che avere un'anima verde è “politically correct”, ma anche l'industria della moda si sta adeguando a questa tendenza: marchi internazionali come Levi Strauss, Gap, Nike, e Marks and Spencer hanno scelto di entrare sul mercato con linee speciali, producendo abiti ed accessori nel rispetto dell'ambiente e dei diritti umani.

(Liberamente tratto da: “Marketing Oggi”, 23.11.2006)

TERZA PARTE:
Simulazione di ruoli - VARIANTE 1:

(tempo: 10 minuti)

Tema: “ALLARGARE O NON ALLARGARE IL GIRO D’AFFARI?”

Candidato

A

Variante 1

IL LAVORO MI BASTA

Lei è uno dei due soci in uno studio legale. Gli affari vanno bene, avete tanti clienti, tanto lavoro, forse troppo.

Il suo socio adesso ha trovato ancora un nuovo cliente, molto importante. Accettare questo cliente significherebbe più soldi ma ancora più lavoro, e decisamente troppo stress.

Secondo lei è meglio rifiutare questo nuovo cliente, e finalmente godersi un po' la vita, la famiglia.

Cerchi di convincere il suo socio a rinunciare ...

TERZA PARTE:
Simulazione di ruoli - VARIANTE 2:
(tempo: 10 minuti)

Candidati
A/B
Variante 2

Tema: “UN FINE SETTIMANA DI LAVORO STRAORDINARIO”

Lavorate entrambi in un'azienda che produce biglietti di Natale ed il mese di dicembre c'è molto lavoro straordinario da fare. Il vostro capo vi ha chiesto di lavorare sabato per riuscire ad evadere i moltissimi ordini che vi sono arrivati.

Per questa ragione avete deciso di incontrarvi e di organizzare il lavoro. Mettetevi d'accordo sui seguenti punti:

- 1- A che ora cominciare il lavoro, come organizzare le pause.
- 2- Poiché il magazzino nel fine settimana è chiuso, dovete decidere prima di quali materiali avete bisogno per confezionare i pacchi (circa 20, di 3 chili l'uno) e preparare le spedizioni. Mettetevi d'accordo su chi di voi due deve andare a prendere il materiale il venerdì pomeriggio.
- 3- Uno di voi due deve aspettare in ufficio l'arrivo del corriere (ritiro pacchi previsto intorno alle 19:30 di sabato sera) che ritirerà i pacchi. Mettetevi d'accordo su chi di voi due deve rimanere.



DIPLOMA DI LINGUA ITALIANA COMMERCIALE «FIRENZE»

• LIVELLO B1 •

DILC-B1 • 34.27

> Quadro Comune Europeo di Riferimento per le Lingue (QCE): livello B2 <
© Copyright 2007 by Accademia Italiana di Lingua (AIL)®, Firenze



- PARTE TERZA -

ESAME ORALE • PROVA A COPPIA

**TESTO AD USO
DEL CANDIDATO**

> dicembre 2009

Candidato B

5 ESAME ORALE A COPPIA

Durata: 30 minuti

Candidati
A/B

PRIMA PARTE: Presentazione

(tempo: 5/6 minuti)

Vi ricordo che in questa prova d'esame dovete conversare fra voi, perciò vi prego di mettervi l'uno di fronte all'altro e di presentarvi brevemente dicendo:

- il vostro nome
- la vostra attività o lavoro
- dove abitate
- perché studiate italiano

Prego, cominciate pure ...

SECONDA PARTE: Presentazione dei testi e discussione

(tempo: 10 minuti)

Candidato

B

“IL MERCATO DEL BIOLOGICO: TRA BUSINESS E SFRUTTAMENTO”

L'ALTRA FACCIA DEL MERCATO DEL BIOLOGICO: LO SFRUTTAMENTO

Raccolgono olive d.o.c. in Puglia, arance “bio” in Calabria, patate novelle in Sicilia, pomodori in Campania: ecco il giro d'Italia forzato degli immigrati africani, illusi dal sogno di un misero salario.

Non hanno casa, oggi lavorano e domani forse no, sono assunti con un cenno del capo, sono pagati una miseria per faticare come bestie: 35 Euro a giornata, se riempiono cento casse di patate da 25 chili: 10 ore con la schiena curva sotto un sole cocente. Lavoro nero.

(Liberamente tratto da Ermanno Lucchini, in: “Io Donna” 15.07 2006)

TERZA PARTE:
Simulazione di ruoli - VARIANTE 1:

(tempo: 10 minuti)

Tema: “ALLARGARE O NON ALLARGARE IL GIRO D’AFFARI?”

Candidato

B

Variante 1

IL LAVORO NON BASTA MAI

Lei è uno dei due soci in uno studio legale. Il lavoro è sempre stato tranquillo, sicuro, anche un po' noioso, ma adesso c'è la grande occasione per fare il salto di qualità, e diventare ricchi e famosi.

C'è un possibile nuovo cliente, molto importante; accettare questo nuovo cliente certamente significherà più lavoro, rimanere più a lungo in ufficio, perdere qualche fine settimana, ma ne vale davvero la pena.

È la grande occasione, quella che capita una volta nella vita.

Cerchi di convincere il suo socio, che è più anziano, e un po' troppo pigro a non lasciarsi scappare una simile occasione.

TERZA PARTE:
Simulazione di ruoli - VARIANTE 2:
(tempo: 10 minuti)

Candidati
A/B
Variante 2

Tema: “UN FINE SETTIMANA DI LAVORO STRAORDINARIO”

Lavorate entrambi in un'azienda che produce biglietti di Natale ed il mese di dicembre c'è molto lavoro straordinario da fare. Il vostro capo vi ha chiesto di lavorare sabato per riuscire ad evadere i moltissimi ordini che vi sono arrivati.

Per questa ragione avete deciso di incontrarvi e di organizzare il lavoro. Mettetevi d'accordo sui seguenti punti:

- 1- A che ora cominciare il lavoro, come organizzare le pause.
- 2- Poiché il magazzino nel fine settimana è chiuso, dovete decidere prima di quali materiali avete bisogno per confezionare i pacchi (circa 20, di 3 chili l'uno) e preparare le spedizioni. Mettetevi d'accordo su chi di voi due deve andare a prendere il materiale il venerdì pomeriggio.
- 3- Uno di voi due deve aspettare in ufficio l'arrivo del corriere (ritiro pacchi previsto intorno alle 19:30 di sabato sera) che ritirerà i pacchi. Mettetevi d'accordo su chi di voi due deve rimanere.



DIPLOMA DI LINGUA ITALIANA COMMERCIALE «FIRENZE»

• LIVELLO B1 •

DILC-B1 • 34.27

> Quadro Comune Europeo di Riferimento per le Lingue (QCE): livello B2 <
© Copyright 2007 by Accademia Italiana di Lingua (AIL)®, Firenze

SOLUZIONI

1. PROVA DI COMPrensIONE SCRITTA (10 items)

1-A) Brano con domande a scelta multipla (5 items)

“America in crisi di fiducia”**01) = b 02) = b 03) = a 04) = d 05) = d**

1-B) Brano con domande a scelta multipla (5 items)

“Merenda senza spot”**06) = b 07) = a 08) = d 09) = c 10) = c****2. PROVA DI ESPRESSIONE SCRITTA (24 items)**

2-A) Rispondere ad un quesito secondo le istruzioni date (12 items)

Lettera prenotazione Hotel: “Società italiana di medicina interna”

attinenza: 2 items / correttezza: 5 items / espressione: 5 items

modulo delle risposte numero 11

2-B) Rispondere a due domande (12 items)

Per ogni prova = attinenza: 2 items / correttezza: 2 items / espressione: 2 items

12) **“... annuncio immobiliare ...”***modulo delle risposte numero 12*13) **“... email o lettera ...”***modulo delle risposte numero 13***3. PROVA DI LESSICO (30 items)**

3-A) Inserire la forma giusta a scelta multipla (6 items)

14) = c 15) = b 16) = c 17) = a 18) = d 19) = d

3-B) Inserire i termini mancanti tra gli elencati (6 items)

“Terme italiane, fra tradizione e nuove opportunità”**20) = c 21) = f 22) = l 23) = e 24) = h 25) = m**

3-C) Coniugare i verbi ed inserire i termini mancanti (12 items)

“Medici Senza Frontiere: il bilancio 2006”

- | | |
|-------------------------------------|---------------------------------|
| 26) dall' | 32) proviene / proveniva |
| 27) al | 33) permette |
| 28) registra / ha registrato | 34) per |
| 29) erano / sono stati | 35) dei |
| 30) da | 36) è determinato |
| 31) dell' | 37) all' / alla |

3-D) Scegliere tra le soluzioni proposte a scelta multipla (6 items)

38) = d **39)** = a **40)** = a **41)** = b **42)** = c **43)** = d

4. PROVA DI COMPrensione AUDITIVA (18 items)

4-A) Intervista con domande da verificare “vero/falso” (6 items)

“Nuovi prodotti per casa Barilla”

44) = b **45)** = a **46)** = d **47)** = a **48)** = c **49)** = b

4-B) Rubrica radio economica con domande da verificare “vero/falso” (4 items)

“????????? ...”

50) = F **51)** = V **52)** = F **53)** = F

4-C) Conversazione con 8 termini da identificare (8 items)

“In albergo”

- 1.) 8 settembre
- 2.) più di 10 ann
- 3.) vegetariano
- 4.) la suite
- 5.) tre settimane
- 6.) fiori, frutta e una bottiglia del suo vino preferito
- 7.) email
- 8.) difficile, buono, che spende molto, che spende volentieri ...

modulo delle risposte numero 54

5. ESAME ORALE A COPPIA (30 items)

5.1 Prima parte: Presentazione o presa di contatto (9 items)

efficacia comunicativa: 3 items / correttezza: 3 items / espressione: 3 items

5.2 Seconda parte: Presentazione dei testi e discussione (9 items)

efficacia comunicativa: 3 items / correttezza: 3 items / espressione: 3 items

Tema: “Il mercato del biologico: tra business e sfruttamento”Candidato A: **“Il mercato del biologico: un business in crescita”**Candidato B: **“L'altra faccia del mercato del biologico:
lo sfruttamento”**

5.3 Terza parte: Simulazione di ruoli (9 items)

efficacia comunicativa: 3 items / correttezza: 3 items / espressione: 3 items

Variante 1: “Allargare o non allargare il giro d'affari?”Candidato A: **“Il lavoro mi basta”**Candidato B: **“Il lavoro non basta mai”****Variante 2: “Un fine settimana di lavoro straordinario”**

5.4 Pronuncia e intonazione (3 items)